



Mijia Refrigerator-Freezer User Manual

Read this manual carefully before use,
and retain it for future reference.

APPLICABLE MODEL:

MRS72HMPAVN

Table of Contents

Safety Instructions	1
Product Overview	4
How to Install	5
How to Use	8
Connecting with the Xiaomi Home App	11
Precautions	11
Care & Maintenance	12
Troubleshooting	14
Specifications	14

Safety Instructions

Refrigerant



WARNING Risk of fire/flammable materials.

1. The refrigeration circuit of the refrigerator contains flammable refrigerants. Handle with care during installation, transportation, and maintenance to avoid refrigerant leakage, and keep away from fire.
2. If damage and leakage are detected in the refrigeration system's piping, it is strictly forbidden to touch the appliance or to allow any fire or heat sources near it. It is necessary to immediately open windows for ventilation. It is strictly forbidden to immediately unplug the appliance, as this could create sparks and lead to an accident.

Requirements for the power cord

1. Ensure the power supply matches the specifications indicated on the appliance's nameplate, and use a dedicated, grounded power outlet.
2. The grounding wire must not be connected to a telephone line, a water pipe, a gas pipe, or a lightning rod.
3. Do not cut off or remove the ground pin of the power cord; otherwise, the refrigerator's exterior will become electrified, resulting in electric shock.
4. Do not alter, squeeze, fold, knot, or damage the power cord in any way.
5. Keep the power cord away from any heat sources.
6. When unplugging the power plug, do not pull directly on the power cord to prevent it from being pulled apart. If the supply cord is damaged, it must be replaced by the manufacturer, its service agent or similarly qualified persons in order to avoid a hazard.
7. It is forbidden to touch the power cord or plug with wet hands to prevent electric shock.
8. Unplug the refrigerator before cleaning it or when it will not be used for an extended period.

Daily use

1. Do not allow children to climb on the refrigerator door or hide in the refrigerator to avoid injury.
2. Do not place heavy objects or containers with liquids on top of the refrigerator, as they may fall and cause injury or electrical leakage.
3. It is strictly forbidden to use volatile flammable substances near the refrigerator, such as spray paint, gas, etc.
4. It is strictly forbidden to put flammable, explosive, or corrosive items in the refrigerator, such as butane, ether, benzene, sulfuric acid, gasoline, alcohol, etc.; it is forbidden to store drugs with strict temperature requirements in the refrigerator.
5. Do not place bottled or canned beverages in the freezer compartment, as freezing may cause them to burst and cause damage.
6. Do not touch the food or containers (particularly metal products) in the freezer or its inner walls with wet hands to avoid frostbite. If your hands become stuck to the frozen surface of food or a container, immediately unplug the refrigerator and pour warm water over the area until it thaws. Do not forcibly pull your hands.
7. It is strictly forbidden to allow the lamp to come into contact with most organic solvents (alcohol, benzene, gasoline, chloroform, etc.). If its surface needs to be cleaned, use diluted detergent. Do not attempt to remove or replace the lamp by yourself if an error occurs. Contact customer service instead.

Other safety precautions

- **According to EN standard**

This appliance can be used by children aged from 8 years and above and persons with reduced physical, sensory or mental capabilities or lack of experience and knowledge if they have been given supervision or instruction concerning use of the appliance in a safe way and understand the hazards involved. Children shall not play with the appliance. Cleaning and user maintenance shall not be made by children without supervision. Children aged from 3 to 8 years are allowed to load and unload refrigerating appliances.

- **According to IEC standard**

This appliance is not intended for use by persons (including children) with reduced physical, sensory or mental capabilities, or lack of experience and knowledge, unless they have been given supervision or instruction concerning use of the appliance by a person being responsible for their safety. Children should be supervised to ensure that they do not play with the appliance.

1. Keep all packaging away from children as there is risk of suffocation.
2. If you are discarding the appliance, pull the plug out of the socket, cut the connection cable (as close to the appliance as you can) and remove the door to prevent children playing from suffering an electric shock or from closing themselves inside it.
3. If this appliance, featuring a magnetic door seals, is to replace an older appliance having a spring lock (latch) on the door or lid, be sure to make the spring lock unusable before you discard the old appliance. This will prevent it from becoming a death trap for a child.

WARNING:

Do not use electrical appliances inside the food storage compartments of the appliance, unless they are of the type recommended by the manufacturer.

WARNING:

As a part of the refrigerator, the lamp can only be replaced by the manufacturer.

WARNING:

Keep ventilation openings, in the appliance enclosure or in the built-in structure, clear of obstruction.

WARNING:

Do not use mechanical devices or other means to accelerate the defrosting process, other than those recommended by the manufacturer.

WARNING:

Do not damage the refrigerant circuit.

WARNING:

Do not store explosive substances such as aerosol cans with a flammable propellant in this appliance.

WARNING:

When positioning the appliance, ensure the supply cord is not trapped or damaged.

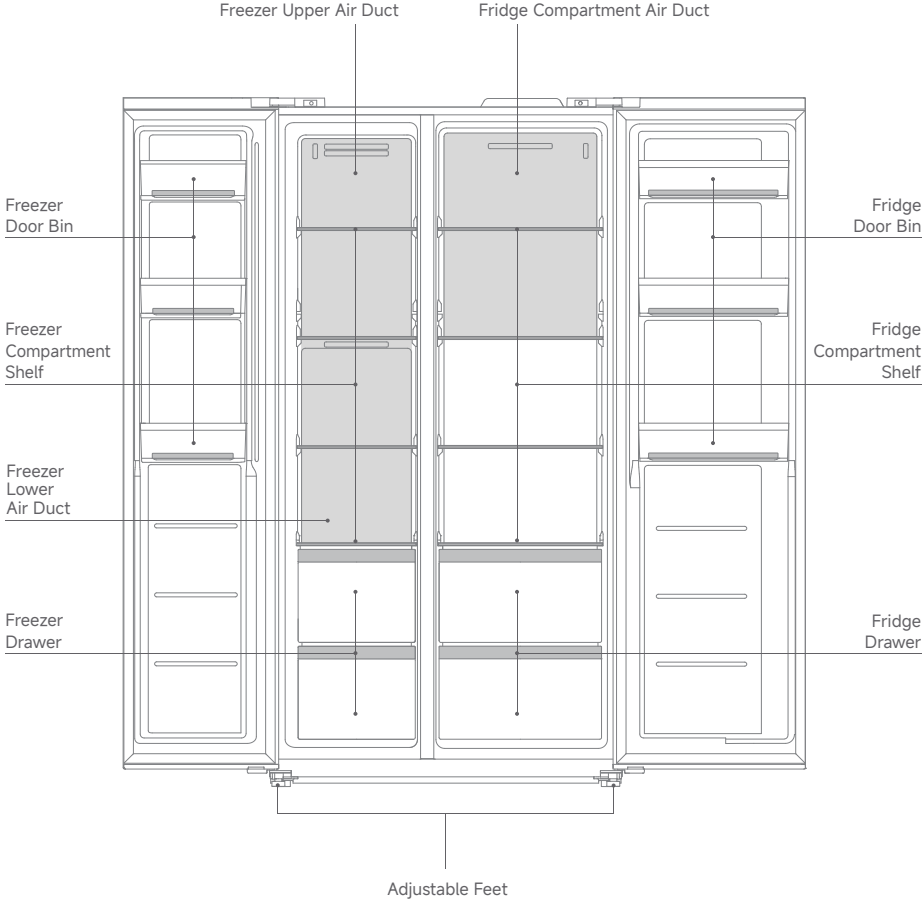
WARNING:

Do not locate multiple portable socket-outlets or portable power supplies at the rear of the appliance.

WARNING:

The refrigerant and insulation blowing gas are flammable. When disposing of the appliance, do so only at an authorized waste disposal centre. Do not expose to flame.

Product Overview



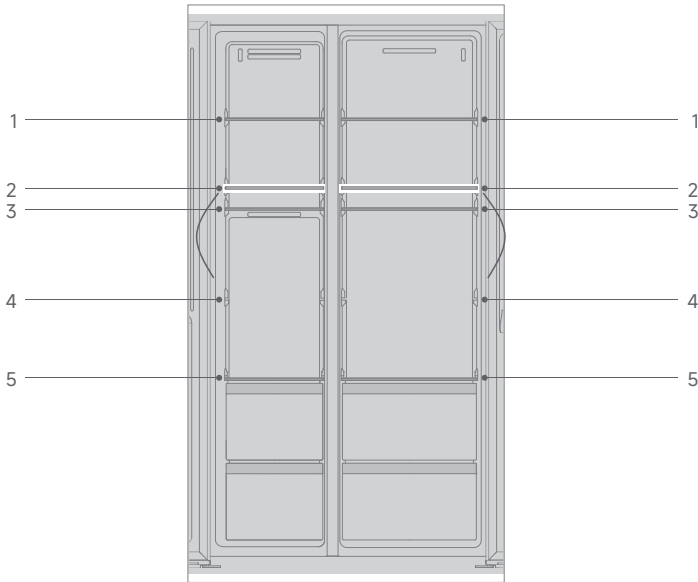
Note:

Illustrations of product, accessories, and user interface in the user manual are for reference purposes only. Actual product and functions may vary due to product enhancements.

How to Install

Preparations before installation

- Remove all the packaging of the refrigerator, including cartons, top and bottom foam cushions, dust-proof plastic bags, and adhesive tapes and foam for securing refrigerator accessories.
- Check the refrigerator accessories according to Product Overview in user manual. If there are any discrepancies, contact the retailer promptly.
- To protect the glass shelves from damage during transportation, the refrigerator is shipped with the glass shelves in both the fridge and freezer compartments temporarily placed on level 2. After removing the packaging, please move the glass shelves to level 4 before use.

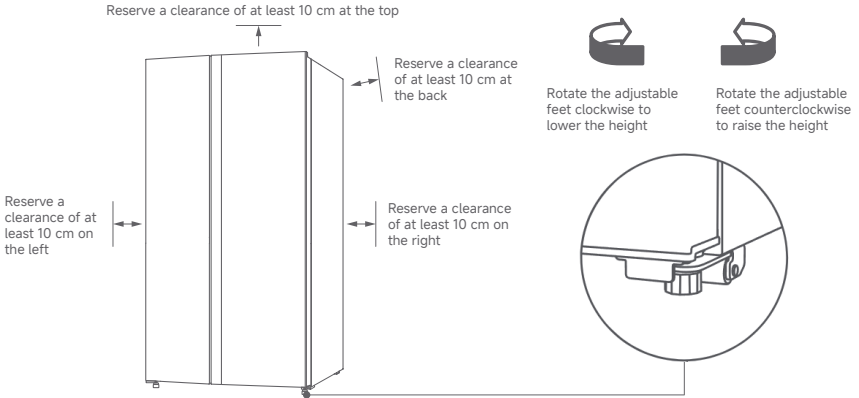


Environment for placement

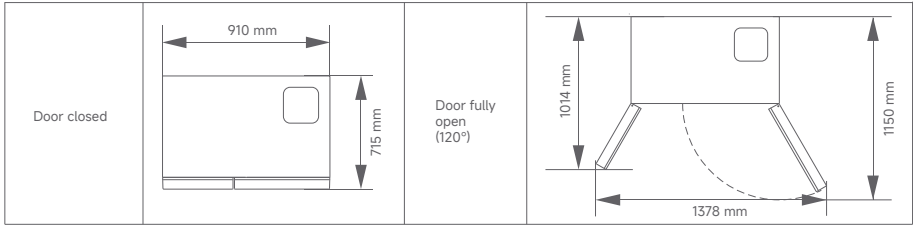
- Place the refrigerator in a well-ventilated environment that is away from heat sources and direct sunlight to avoid increased power consumption. Do not install the refrigerator in an area where the ambient temperature is below 10°C or that is unprotected such as a garage, balcony, corridor, etc.
- Place the refrigerator on a sturdy and level surface. If it is placed on materials such as carpet, straw mats, or plastic flooring, use a sturdy pad underneath the appliance to avoid discoloration or damage caused by heat emission.
- If the floor is uneven, use your hands or a tool such as a wrench to adjust the adjustable feet at the bottom of the refrigerator to ensure stability.

WARNING: To prevent tipping hazards caused by instability, the refrigerator must be secured following the installation instructions.

- When placing the refrigerator, take installation clearance into consideration. It is recommended to reserve a clearance of at least 10 cm at the top and back and on both sides of the refrigerator.



Refrigerator placement space



Connecting to power and using the refrigerator

CAUTION:

After placing the refrigerator steadily, use a soft cloth to clean the inside and keep the refrigerator still for more than 3 hours before connecting to power supply, to ensure normal operation of the refrigerator.

- Once plugged in, the refrigerator will function normally.

Operating environments

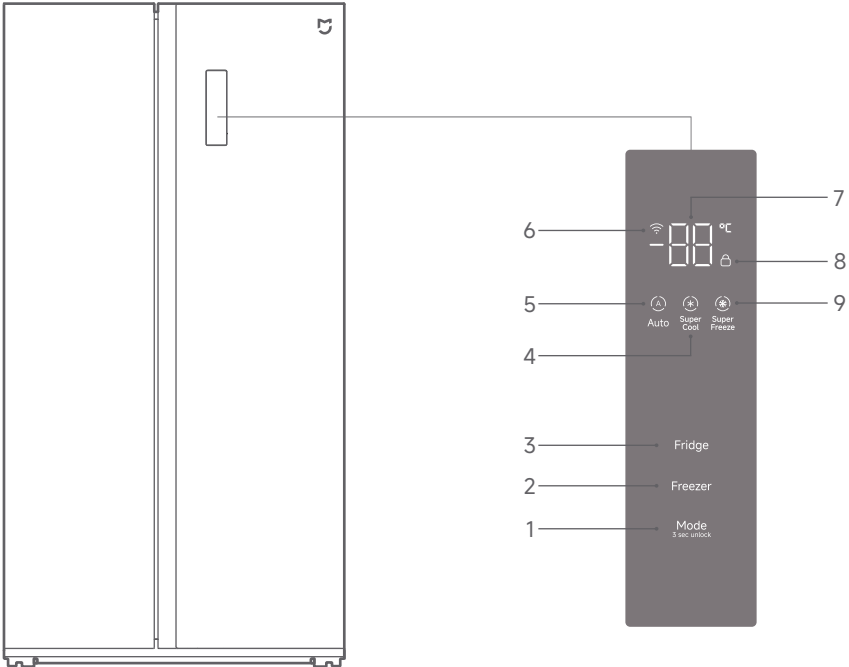
This appliance is intended to be used in household and similar applications such as:

- staff kitchen areas in shops, offices and other working environments;
- farm houses and by clients in hotels, motels and other residential type environments;
- bed and breakfast type environments;
- catering and similar non-retail applications.

To avoid contamination of food, please respect the following instructions:

- Opening the door for long periods can cause a significant increase of the temperature in the compartments of the appliance.
- Clean regularly surfaces that can come in contact with food and accessible drainage systems.
- Clean water tanks if they have not been used for 48 h; flush the water system connected to a water supply if water has not been drawn for 5 days.
- Store raw meat and fish in suitable containers in the refrigerator, so that it is not in contact with or drip onto other food.
- Two-star frozen-food compartments are suitable for storing pre-frozen food, storing or making ice-cream and making ice cubes.
- One-, two- and three-star compartments are not suitable for the freezing of fresh food.
- If the refrigerating appliance is left empty for long periods, switch off, defrost, clean, dry, and leave the door open to prevent mould developing within the appliance.

How to Use



Control panel overview

- Operation buttons:** 1. Mode button 2. Freezer button 3. Fridge button
Function icons: 4. Super Cool 5. Auto 6. Wireless Network 7. Set Temperature 8. Lock
9. Super Freeze

Status when connected to power for the first time

- When the refrigerator powers on for the first time, the control panel automatically lights up and Auto mode is enabled by default (setting the fridge compartment temperature to 5°C and the freezer compartment temperature to -18°C).
- The refrigerator enters the status of waiting for network connection when it is turned on for the first time and the wireless network icon blinks. Once the refrigerator is connected to the network successfully, the wireless network icon keeps on.

Lock feature

Press and hold the mode button for 3 seconds to enable or disable the lock feature, and the lock icon lights up or turns off correspondingly. Once the lock feature is enabled, all buttons are inactive except for the mode button.

Switching modes

Press the mode button to cycle through the operating modes of the refrigerator: Auto, Super Cool, Super Freeze, and Custom.

1. Auto mode

When the refrigerator switches to Auto mode, the fridge compartment temperature is set to 5°C, and the freezer compartment temperature is set to -18°C.

2. Super Cool mode

If the food placed in the fridge compartment needs to be quickly cooled, use this mode, which sets the fridge compartment temperature to 2°C.

Super Cool mode will be exited if any of the following conditions is met:

- In the unlocked status, press the mode button to switch to another mode.
- The Super Cool mode is 8 hours by default and will automatically turn off after 8 hours.
- In the unlocked status, press the fridge button to adjust the set temperature of the fridge compartment, and the refrigerator will switch to Custom mode.

3. Super Freeze mode

If the food placed in the freezer compartment needs to be quickly frozen, use this mode, which sets the freezer compartment temperature to -24°C.

Super Freeze mode will be exited if any of the following conditions is met:

- In the unlocked status, press the mode button to switch to another mode.
- The Super Freeze mode is 50 hours by default and will automatically turn off after 50 hours.
- In the unlocked status, press the freezer button to adjust the set temperature of the freezer compartment, and the refrigerator will switch to Custom mode.

Note: When the refrigerator switches from Super Freeze mode to Super Cool mode or Custom mode or automatically exits Super Freeze mode, the freezer compartment will revert to the temperature set before entering Super Freeze mode.

Note: If a large quantity of fresh foods needs to be placed into the freezer compartment at once, it is recommended to enable the super freeze feature 24 hours in advance.

4. Custom mode (no mode icon display)

In this mode, you can press the fridge button to adjust the set temperature of the fridge compartment and press the freezer button to adjust the set temperature of the freezer compartment.

- **Adjusting the set temperature of the fridge compartment**

In Custom mode, press the fridge button once, and the fridge compartment temperature icon starts blinking; press the button repeatedly to cycle through temperatures from 2°C to 8°C. Once a temperature is selected, the icon will blink for 5 seconds before the temperature setting is confirmed.

- **Adjusting the set temperature of the freezer compartment**

In Custom mode, press the freezer button once, and the freezer compartment temperature icon starts blinking. Press the button repeatedly to cycle through temperatures from -24°C to -16°C.

Note:

Food may freeze or spoil if stored at the wrong temperature. Set the refrigerator to the correct temperature for the food being stored.

Temperature display

In the locked status, press the temperature adjustment button for a specific area to display its current set temperature.

Long-time door open alarm

If the refrigerator door is left open for more than 2 minutes, the temperature display area blinks the prompt code (dF or dr), and the buzzer generates 5 notification sounds every 30 seconds. Close the door correctly to stop the alerts.

Power outage memory feature

If the refrigerator reconnects to power after a power outage, it will automatically resume the operating status set before the power interruption.

Delay protection feature

The time interval between two operations of the compressor at any time is no less than 5 minutes.

Error prompt

When the control panel displays codes such as UC, rS, FS, Fd, ES, Ed, C0 and FF, it indicates an error. The refrigerator can still refrigerate in some error status, but it is necessary to contact customer service as soon as possible to ensure normal and safe operation.

Connecting with the Xiaomi Home App



FAAAEED9



Scan the QR code to download and install the app. You will be directed to the connection setup page if the app is installed already. Or search for "Xiaomi Home" in the app store to download and install it. Open the Xiaomi Home app, tap "+" on the upper right, and then follow the instructions to add your device.

Resetting wireless network

When the control panel is unlocked and lights up, press and hold the fridge button for 7 seconds, and the wireless network icon blinks, indicating wireless network is reset successfully.

Notes:

- The refrigerator enters the status of waiting for network connection by default when it is turned on for the first time. It will exit the status if it fails to connect to a network within 30 minutes, and the wireless network icon will go out. If you need to connect to the network afterward, you need to reset the wireless network.
- If the change of the router and the wireless network password or other causes lead to network connection failure, you can reset the wireless network and reconnect to network.
- The version of the app might have been updated, please follow the instructions based on the current app version.

Precautions

Discontinuing use

If the refrigerator won't be used for a long time, clean both the inside and outside of the refrigerator and its accessories. Leave the refrigerator door slightly open and place the refrigerator in a dry, well-ventilated place to avoid the generation of unpleasant odors.

CAUTION:

It is recommended to continuously use the refrigerator once it is activated. In general, it is not recommended to shut down the refrigerator to avoid affecting its service life.

Moving the refrigerator

When moving the refrigerator, remove the plug from the power outlet and take out the stored items and shelves to prevent refrigerator damage or human injury. Do not invert the refrigerator or place it horizontally. When it must be tilted, the angle between the refrigerator body and the ground needs to be larger than 45°. When carrying the refrigerator, do not apply force to the door, top cover, or other parts.

Defrosting

This refrigerator has an automatic defrosting feature and needs no manual operation.

Disposal of waste packaging

The protective packaging materials of the refrigerator include a large number of foam products whose pores contain flammable gas. Moreover, the packaging of the refrigerator is made of paper, which is prone to catching fire when exposed to an open flame. Properly dispose of discarded packaging materials. Do not expose them to open flames to avoid fire.

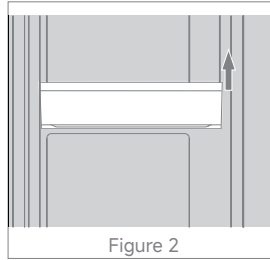
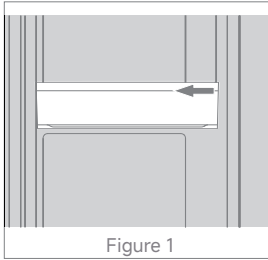
Item storage

Do not use this refrigerator to store items or drugs with high temperature control requirements, such as serum, vaccine, etc.

Care & Maintenance

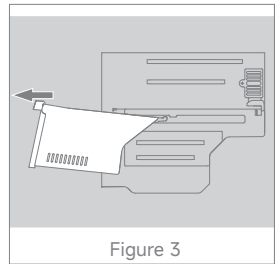
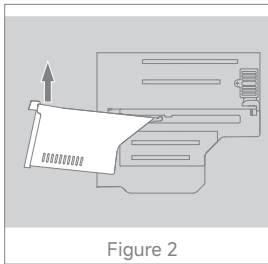
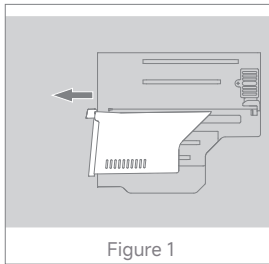
Door Bin

Hold the upper part of the door bin with both hands, press inward from one side (see Figure 1), and then lift upward (see Figure 2) to remove it. To reinstall, perform the steps in reverse order.



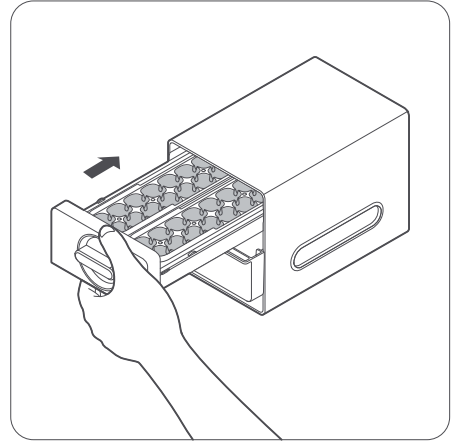
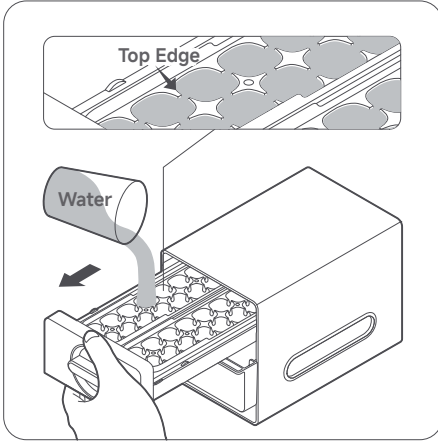
Drawer

Pull the drawer out to its maximum position (see Figure 1), then gently lift the front part to the appropriate angle (see Figure 2), allowing the rear stop to disengage from the track. While maintaining this tilted position, slide the drawer out horizontally (see Figure 3). To reinstall, perform the steps in reverse order.

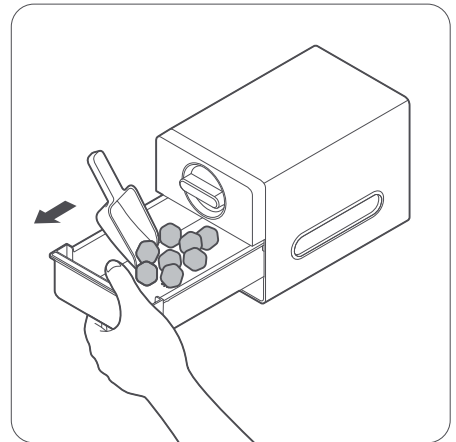
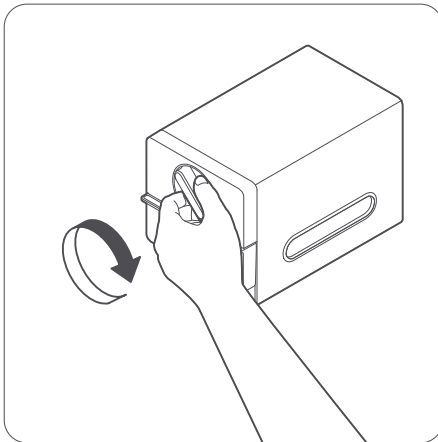


Manual knob ice maker instructions

- 1 Pull the ice tray assembly out to the maximum position. Add clean drinking water, making sure not to fill above the top edge of the compartments.
- 2 Gently slide the tray back to its original position.



- 3 After ice has formed, turn the knob clockwise to release the ice cubes.
- 4 Pull out the ice bin and use the ice scoop to take ice cubes.



Notes:

- Use only clean drinking water.
- Do not overfill the tray, as doing so may cause the ice cubes to stick together and fail to release.
- Do not forcefully twist the ice tray assembly to avoid damaging the components.
- Frequently opening and closing the freezer door may increase the time needed for ice cubes to form.
- When not in use, the ice maker can be removed to free up storage space.

Troubleshooting

What are listed below may not be errors. Reconfirm before requesting a repair service.

Issues	Possible Causes and Solutions
Failure to refrigerate	Check whether power supply abnormalities occur, including power failure, blown fuse, and unplugged or loose plug. The refrigerator may also stop working when the voltage of the power supply is too low (below 187 V).
Poor refrigeration	Check whether the temperature is set too high, whether the refrigerator is close to a heat source or placed in an environment with poor ventilation. Check whether the refrigerator door is closed properly or opened too frequently. Check whether too much food is placed inside and whether the food is too hot or is stacked near the air vents.
Abnormal noise	Check whether the refrigerator has been placed steadily, whether any fasteners are loose, whether the refrigerator touches the wall, whether the compressor is in contact with other objects, whether accessories inside the refrigerator are installed correctly, and whether the voltage is stable.
Unpleasant odors	Check whether there is any spoiled food in the refrigerator, whether the refrigerator needs to be cleaned, and whether food with strong smells is properly sealed.
Food frozen in fridge compartment	Check whether the temperature for the fridge compartment is set too low and whether easily frozen food is close to the air duct of the fridge compartment.
Lamp not lighting up	Do not remove or replace the lamp body by yourself if an error occurs. Contact customer service staff instead.

CAUTION:

If the malfunction persists, remove the power plug and contact after-sales service. Do not repair it by yourself.

Specifications

Model	MRS72HMPAVN
Net Weight	84 kg
Rated Voltage	220-240 V~
Rated Frequency	50 Hz
Climate Class	SN N ST T
Total Volume	635 L
Fridge Volume	394 L
Freezer Volume	241 L
Refrigerant	R600a, 72 g
Rated Current	1.5 A
Defrost Input Power	197 W
Insulation Blowing Agent	Cyclopentane

Made in China

Importer: XIAOMI VIETNAM COMPANY LIMITED

Address: 16th Floor, Riverfront Financial Center Building, 3A-3B Ton Duc Thang, Saigon Ward, Ho Chi Minh City, Vietnam

Factory: Ningbo Jide Cooling Technology Co., Ltd

Address: 180 Meters Northwest of the Intersection of Jinhai East Road and Lihu Road, Ningbo Southern Coastal New Area, Ninghai County, Zhejiang Province, P.R. China

For further information, please visit www.mi.com

User Manual Version: V1.0





Hướng dẫn sử dụng Tủ lạnh-Tủ đông Mijia

Đọc kỹ hướng dẫn sử dụng này trước
khi sử dụng và giữ lại để tham khảo.

MODEL ÁP DỤNG:

MRS72HMPAVN

Mục lục

Hướng dẫn an toàn	1
Tổng quan về sản phẩm	4
Cách lắp	5
Cách sử dụng	8
Đang kết nối với Ứng dụng Xiaomi Home	11
Phòng ngừa	11
Chăm sóc và Bảo trì	12
Xử lý sự cố	14
Thông số kỹ thuật	14

Hướng dẫn an toàn

Chất làm lạnh



CẢNH BÁO Nguy cơ cháy/vật liệu dễ cháy.

1. Mạch làm lạnh của tủ lạnh chứa chất làm lạnh dễ cháy. Hãy xử lý cẩn thận trong quá trình lắp đặt, vận chuyển và bảo trì để tránh rò rỉ chất làm lạnh, đồng thời tránh xa lửa.
2. Nếu phát hiện hư hỏng và rò rỉ trong đường ống của hệ thống làm lạnh, tuyệt đối không được chạm vào thiết bị hoặc để bất kỳ nguồn lửa hay nhiệt nào gần thiết bị. Phải mở ngay cửa sổ để thông gió. Nghiêm cấm rút phích cắm thiết bị ra ngay lập tức vì hành động này có thể tạo ra tia lửa và dẫn đến tai nạn.

Yêu cầu đối với dây nguồn

1. Hãy đảm bảo bộ đổi nguồn phù hợp với thông số kỹ thuật được ghi trên bảng tên thiết bị và sử dụng ổ cắm điện riêng biệt, có nối đất.
2. Không được kết nối dây nối đất với đường dây điện thoại, ống nước, ống dẫn khí hoặc cột thu lôi.
3. Không cắt hoặc tháo chấu nối đất của dây nguồn; nếu không phần bên ngoài tủ lạnh sẽ bị nhiễm điện, gây điện giật.
4. Không thay đổi, bóp, gấp, thắt hoặc làm hỏng dây nguồn theo bất kỳ hình thức nào.
5. Để dây nguồn tránh xa mọi nguồn nhiệt.
6. Khi rút phích cắm điện, không được kéo trực tiếp dây nguồn để tránh dây bị kéo đứt. Khi xảy ra hỏng hóc, dây nguồn phải do nhà sản xuất, đại lý dịch vụ hoặc những người có cùng chuyên môn thay thế để tránh nguy hiểm.
7. Không được chạm vào dây nguồn hoặc phích cắm điện bằng tay ướt để tránh bị điện giật.
8. Tháo phích cắm tủ lạnh trước khi vệ sinh tủ hoặc khi không sử dụng trong thời gian dài.

Sử dụng hàng ngày

1. Không để trẻ em trèo lên cửa tủ lạnh hoặc trốn trong tủ lạnh để tránh bị thương.
2. Không đặt vật nặng hoặc đồ chứa chất lỏng lên trên tủ lạnh vì chúng có thể rơi xuống và gây thương tích hoặc rò rỉ điện.
3. Nghiêm cấm sử dụng các chất dễ cháy, dễ bay hơi gần tủ lạnh như sơn phun, gas, v.v.
4. Nghiêm cấm để các chất dễ cháy, nổ, ăn mòn vào tủ lạnh như butan, ete, benzen, axit sunfuric, xăng, cồn, v.v. Cấm bảo quản thuốc có yêu cầu nhiệt độ nghiêm ngặt trong tủ lạnh.
5. Không để đồ uống đóng chai hoặc đóng hộp vào ngăn đông vì có thể bị nổ khi bị đông lạnh và gây hư hỏng.
6. Không dùng tay ướt chạm vào thực phẩm hoặc hộp đựng (đặc biệt là các sản phẩm kim loại) trong ngăn đông hoặc thành trong của tủ lạnh để tránh bị tê cứng. Nếu tay bạn bị dính vào bề mặt đông lạnh của thực phẩm hoặc hộp đựng, hãy rút phích cắm tủ lạnh ngay lập tức và đổ nước ấm lên khu vực đó cho đến khi tan ra. Không kéo mạnh tay.
7. Nghiêm cấm không được để đèn tiếp xúc với hầu hết các dung môi hữu cơ (cồn, benzen, xăng, clorofom, v.v.). Nếu cần vệ sinh bề mặt, hãy sử dụng chất tẩy rửa pha loãng. Không được tự ý tháo hoặc thay đèn nếu xảy ra lỗi. Thay vào đó, hãy liên hệ với bộ phận dịch vụ khách hàng.

Các biện pháp phòng ngừa khác

- Theo tiêu chuẩn EN

Trẻ em từ 8 tuổi trở lên và những người bị suy giảm khả năng về thể chất, giác quan hoặc tinh thần hoặc thiếu kinh nghiệm và kiến thức có thể sử dụng thiết bị này nếu được giám sát hoặc hướng dẫn về việc sử dụng thiết bị một cách an toàn và hiểu rõ các mối nguy hiểm có thể xảy ra. Để thiết bị xa tầm tay trẻ em. Trẻ em không được vệ sinh và bảo trì thiết bị mà không có sự giám sát. Trẻ em từ 3 đến 8 tuổi được phép cất và lấy đồ từ thiết bị làm lạnh.

- Theo tiêu chuẩn IEC

Thiết bị này không dành cho những người (kể cả trẻ em) bị suy giảm khả năng về thể chất, giác quan hoặc tinh thần, hoặc thiếu kinh nghiệm và kiến thức, trừ khi họ được người chịu trách nhiệm về sự an toàn của mình giám sát hoặc hướng dẫn sử dụng thiết bị. Cần giám sát trẻ em để đảm bảo chúng không nghịch thiết bị.

1. Để tắt cả bao bì tránh xa tầm tay trẻ em vì có nguy cơ gây ngạt thở.
2. Nếu bạn muốn thải bỏ thiết bị, hãy rút phích cắm ra khỏi ổ cắm điện, cắt cáp kết nối (càng sát thiết bị càng tốt) và tháo cửa để tránh trẻ em chơi đùa bị điện giật hoặc bị nhốt bên trong.
3. Nếu thiết bị này có gioăng cửa từ tính, dùng để thay thế thiết bị cũ có khóa lò xo (chốt) trên cửa hoặc nắp, hãy đảm bảo hủy khóa lò xo trước khi bạn thải bỏ thiết bị cũ. Việc này giúp tránh trường hợp thiết bị trở thành cái bẫy chết người đối với trẻ em.

CẢNH BÁO:

Không sử dụng các thiết bị điện bên trong ngăn bảo quản thực phẩm của tủ lạnh, trừ khi đó là loại được nhà sản xuất khuyến nghị.

CẢNH BÁO:

Chỉ có nhà sản xuất mới được thay đèn trong tủ lạnh.

CẢNH BÁO:

Không làm cản trở các lỗ thông gió trong vỏ thiết bị hoặc trong kết cấu lắp sẵn.

CẢNH BÁO:

Không sử dụng các thiết bị cơ học hoặc các phương tiện khác để đẩy nhanh thời gian rã đông, trừ những phương tiện được nhà sản xuất khuyến nghị.

CẢNH BÁO:

Không làm hỏng mạch chất làm lạnh.

CẢNH BÁO:

Không cất giữ các chất dễ nổ, chẳng hạn như bình xịt có chất đẩy dễ cháy trong thiết bị này.

CẢNH BÁO:

Khi bố trí tủ lạnh, hãy đảm bảo dây nguồn không bị kẹt hoặc bị hỏng.

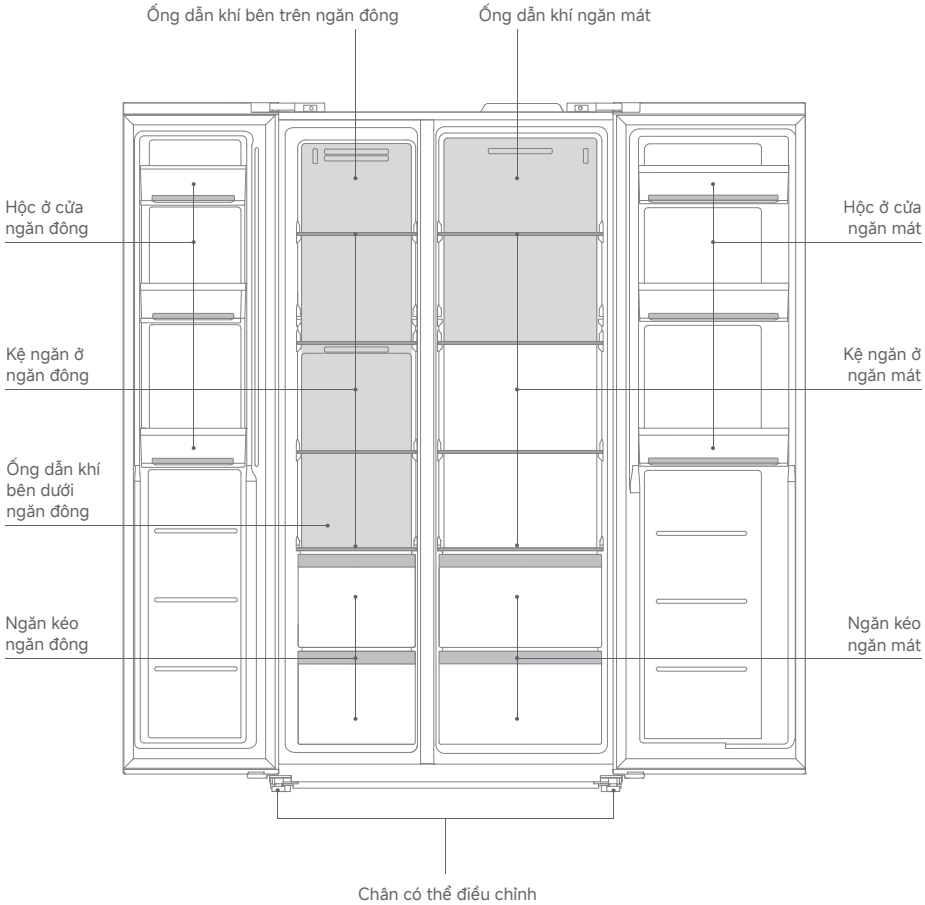
CẢNH BÁO:

Không đặt nhiều ổ cắm điện di động hoặc nguồn điện di động ở phía sau thiết bị.

CẢNH BÁO:

Chất làm lạnh và khí tạo xốp cách nhiệt rất dễ cháy. Chỉ được thải bỏ thiết bị tại các trung tâm xử lý rác thải được ủy quyền. Không để tiếp xúc với lửa.

Tổng quan về sản phẩm



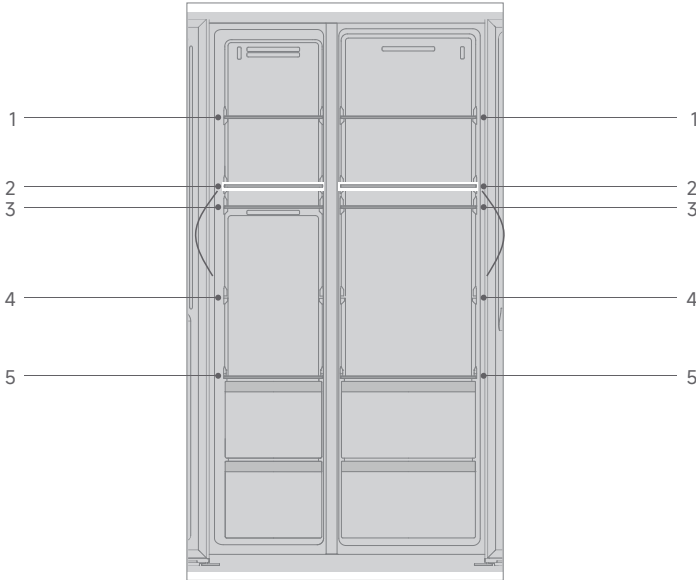
Lưu ý:

Minh họa về sản phẩm, phụ kiện và giao diện người dùng trong hướng dẫn sử dụng chỉ mang tính chất tham khảo. Sản phẩm và chức năng thực tế có thể thay đổi do cải tiến sản phẩm.

Cách lắp

Chuẩn bị trước khi lắp đặt

- Gỡ toàn bộ bao bì của tủ lạnh, bao gồm thùng các tông, đệm xốp trên và đáy, túi nilông chống bụi, băng dính và xốp để cố định các phụ kiện của tủ lạnh.
- Kiểm tra các phụ kiện của tủ lạnh theo phần Tổng quan về sản phẩm trong sách hướng dẫn sử dụng. Nếu có bất kỳ sự khác biệt nào, hãy liên hệ ngay với nhà bán lẻ.
- Để bảo vệ kệ kính khỏi bị hư hại trong quá trình vận chuyển, tủ lạnh được vận chuyển với các kệ kính của cả hai ngăn mát và ngăn đông được đặt tạm thời ở vị trí mức 2. Sau khi tháo bao bì, vui lòng di chuyển kệ kính lên vị trí mức 4 trước khi sử dụng.

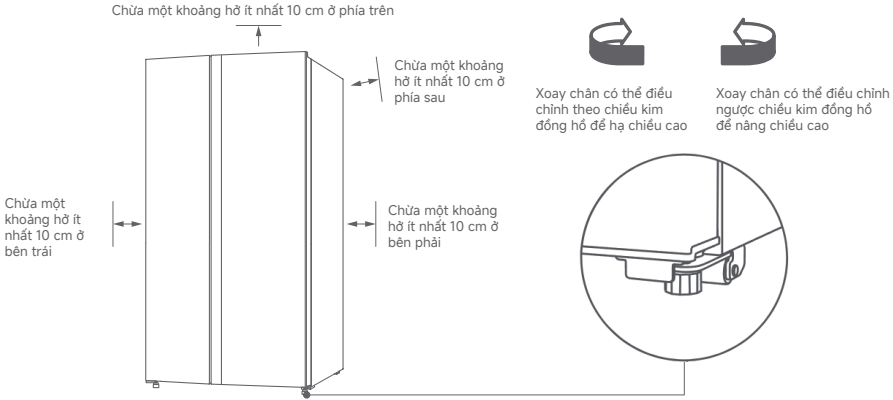


Môi trường đặt

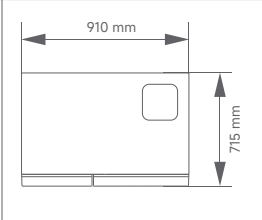
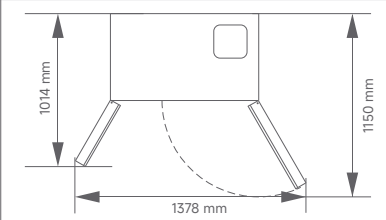
- Đặt tủ lạnh ở nơi thông thoáng, tránh xa nguồn nhiệt và ánh nắng trực tiếp để tránh tiêu thụ điện nhiều hơn. Không lắp đặt tủ lạnh ở khu vực có nhiệt độ môi trường dưới 10°C hoặc không được bảo vệ như gara, ban công, hành lang, v.v.
- Đặt tủ lạnh trên bề mặt chắc chắn và bằng phẳng. Nếu đặt tủ trên vật liệu như thảm, chiếu rơm hoặc sàn nhựa, hãy đặt một tấm lót bên dưới thiết bị để tránh bị đổi màu hoặc hư hại do tỏa nhiệt.
- Nếu sàn không bằng phẳng, hãy sử dụng tay hoặc dụng cụ như cờ lê để điều chỉnh chân có thể điều chỉnh ở đáy của tủ lạnh để đảm bảo bảo độ ổn định.

CẢNH BÁO: Để tránh nguy cơ nghiêng đổ do không ổn định, tủ lạnh phải được cố định theo hướng dẫn lắp đặt.

- Khi đặt tủ lạnh, hãy cân nhắc đến khoảng hở lắp đặt. Nên chừa một khoảng hở ít nhất 10 cm ở phía trên, phía sau và cả hai bên tủ lạnh.



Không gian đặt tủ lạnh

<p>Đã đóng cửa</p> 	<p>Cửa mở hoàn toàn (120°)</p> 
--	--

Kết nối với nguồn điện và sử dụng tủ lạnh

THẬN TRỌNG:

Sau khi đặt tủ lạnh chắc chắn, hãy sử dụng vải mềm để lau sạch bên trong và để tủ lạnh đứng yên trong hơn 3 giờ trước khi kết nối với bộ đổi nguồn, nhằm đảm bảo tủ lạnh hoạt động bình thường.

- Sau khi cắm điện, tủ lạnh sẽ hoạt động bình thường.

Môi trường vận hành

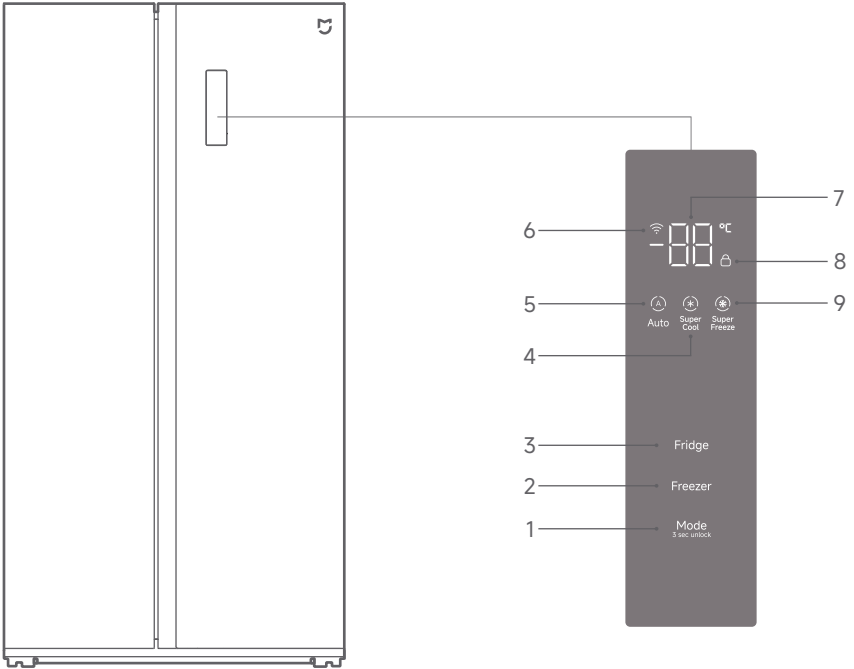
Thiết bị này được thiết kế để sử dụng trong gia đình và các môi trường tương tự như:

- khu vực bếp ăn của nhân viên trong cửa hàng, văn phòng và các môi trường làm việc khác;
- nhà trang trại và cho khách tại các khách sạn, nhà nghỉ cũng như các môi trường nhà ở khác;
- môi trường lưu trú kiểu giường ngủ và bữa sáng;
- dịch vụ ăn uống và các trường hợp tương tự không phải trong ngành bán lẻ.

Để tránh làm nhiễm bẩn thực phẩm, vui lòng tuân thủ các hướng dẫn sau:

- Việc mở cửa trong thời gian dài có thể gây tăng nhiệt độ đáng kể trong các ngăn chứa của thiết bị.
- Thường xuyên vệ sinh các bề mặt tiếp xúc với thực phẩm và hệ thống thoát nước để tiếp cận.
- Vệ sinh bình nước nếu chúng không được sử dụng trong 48 h, xả sạch hệ thống nước nối với nguồn nước nếu nước không được sử dụng trong 5 ngày.
- Bảo quản thịt và cá sống trong các hộp đựng phù hợp trong tủ lạnh để chúng không tiếp xúc với hoặc nhỏ nước lên thực phẩm khác.
- Các ngăn chứa thực phẩm đông lạnh hai sao phù hợp để bảo quản thực phẩm trước đông lạnh, bảo quản hoặc làm kem và làm đá viên.
- Các ngăn chứa một, hai và ba sao không phù hợp để cấp đông thực phẩm tươi sống.
- Nếu để trống thiết bị làm lạnh trong thời gian dài, hãy tắt nguồn, rã đông, vệ sinh, làm khô và để cửa mở nhằm ngăn ngừa nấm mốc sinh sôi bên trong thiết bị.

Cách sử dụng



Tổng quan về bảng điều khiển

- Các nút thao tác:** 1. Nút Chế độ 2. Nút Ngăn đông 3. Nút Ngăn mát
Biểu tượng chức năng: 4. Siêu mát 5. Tự động 6. Mạng không dây 7. Nhiệt độ đã đặt 8. Khóa
9. Siêu cấp đông

Trạng thái khi được kết nối với nguồn điện lần đầu tiên

- Khi bật tủ lạnh lần đầu tiên, bảng điều khiển sẽ tự động sáng lên và chế độ Tự động được bật theo mặc định (cài đặt nhiệt độ ngăn mát là 5°C và nhiệt độ ngăn đông là -18°C).
- Tủ lạnh sẽ chuyển sang trạng thái chờ kết nối mạng khi được bật lần đầu tiên và biểu tượng mạng không dây sẽ nhấp nháy. Sau khi tủ lạnh được kết nối thành công với mạng, biểu tượng mạng không dây sẽ sáng liên tục.

Tính năng khóa

Hãy nhấn và giữ nút chế độ trong 3 giây để bật hoặc tắt tính năng khóa và biểu tượng khóa sẽ sáng lên hoặc tắt tương ứng. Sau khi bật tính năng khóa, tất cả nút đều không hoạt động, trừ nút chế độ.

Chuyển chế độ

Ấn nút chế độ để chuyển giữa các chế độ vận hành của tủ lạnh: Tự động, Siêu mát, Siêu cấp đông và Tùy chỉnh.

1. Chế độ Tự động

Khi tủ lạnh chuyển sang chế độ Tự động, nhiệt độ ngăn mát được đặt ở mức 5°C và nhiệt độ ngăn đông được đặt ở mức -18°C.

2. Chế độ Siêu mát

Nếu cần làm lạnh nhanh thực phẩm đặt trong ngăn mát, hãy sử dụng chế độ này để đặt nhiệt độ ngăn mát ở mức 2°C.

Tủ lạnh sẽ thoát khỏi chế độ Siêu mát nếu đáp ứng bất kỳ điều kiện nào sau đây:

- Ở trạng thái mở khóa, nhấn vào nút chế độ để chuyển sang chế độ khác.
- Chế độ Siêu mát kéo dài 8 giờ theo mặc định và sẽ tự động tắt sau 8 giờ.
- Ở trạng thái mở khóa, nhấn vào nút ngăn mát để điều chỉnh nhiệt độ đã đặt của ngăn mát và tủ lạnh sẽ chuyển sang chế độ Tùy chỉnh.

3. Chế độ Siêu cấp đông

Nếu cần cấp đông nhanh thực phẩm đặt trong ngăn đông, hãy sử dụng chế độ này để đặt nhiệt độ ngăn đông ở mức -24°C.

Tủ lạnh sẽ thoát khỏi chế độ Siêu cấp đông nếu đáp ứng bất kỳ điều kiện nào sau đây:

- Ở trạng thái mở khóa, nhấn vào nút chế độ để chuyển sang chế độ khác.
- Chế độ Siêu cấp đông kéo dài 50 giờ theo mặc định và sẽ tự động tắt sau 50 giờ.
- Ở trạng thái mở khóa, nhấn vào nút ngăn đông để điều chỉnh nhiệt độ đã đặt của ngăn đông và tủ lạnh sẽ chuyển sang chế độ Tùy chỉnh.

Lưu ý: Khi tủ lạnh chuyển từ chế độ Siêu cấp đông sang chế độ Siêu mát hoặc chế độ Tùy chỉnh hoặc tự động thoát khỏi chế độ Siêu cấp đông, ngăn đông sẽ trở về nhiệt độ đã cài đặt trước khi vào chế độ Siêu cấp đông.

Lưu ý: Nếu cần cho một lượng lớn thực phẩm tươi sống vào ngăn đông cùng một lúc, bạn nên bật tính năng siêu cấp đông trước 24 giờ.

4. Chế độ Tùy chỉnh (không hiển thị biểu tượng chế độ)

Ở chế độ này, bạn có thể nhấn vào nút ngăn mát để điều chỉnh nhiệt độ đã đặt của ngăn mát và nhấn vào nút ngăn đông để điều chỉnh nhiệt độ đã đặt của ngăn đông.

- Điều chỉnh nhiệt độ đã đặt của ngăn mát

Ở chế độ Tùy chỉnh, nhấn vào nút ngăn mát một lần và biểu tượng nhiệt độ ngăn mát sẽ bắt đầu nhấp nháy; nhấn vào nút này nhiều lần để thay đổi nhiệt độ từ 2°C đến 8°C. Sau khi chọn nhiệt độ, biểu tượng này sẽ nhấp nháy trong 5 giây trước khi xác nhận cài đặt nhiệt độ.

- Điều chỉnh nhiệt độ đã đặt của ngăn đông

Ở chế độ Tùy chỉnh, nhấn vào nút ngăn đông một lần và biểu tượng nhiệt độ ngăn đông sẽ bắt đầu nhấp nháy. Nhấn vào nút này nhiều lần để thay đổi nhiệt độ từ -24°C đến -16°C.

Lưu ý:

Thực phẩm có thể bị đông đá hoặc bị hỏng nếu bảo quản ở sai nhiệt độ. Điều chỉnh nhiệt độ tủ lạnh phù hợp với thực phẩm đang được bảo quản.

Hiển thị nhiệt độ

Ở trạng thái khóa, nhấn vào nút điều chỉnh nhiệt độ của một khu vực cụ thể để hiển thị nhiệt độ đã đặt hiện tại.

Báo động cửa mở lâu

Nếu cửa tủ lạnh mở quá 2 phút, khu vực hiển thị nhiệt độ sẽ nhấp nháy mã lỗi nhắc (dF hoặc dR) và còi báo sẽ phát ra 5 âm thanh thông báo sau mỗi 30 giây. Hãy đóng cửa đúng cách để dừng cảnh báo.

Tính năng ghi nhớ mất điện

Nếu tủ lạnh kết nối lại với nguồn điện sau khi mất điện, tủ lạnh sẽ tự động tiếp tục trạng thái hoạt động được thiết lập trước khi mất điện.

Tính năng bảo vệ trì hoãn

Khoảng thời gian giữa hai lần vận hành máy nén tại bất kỳ thời điểm nào không được nhỏ hơn 5 phút.

Lời nhắc lỗi

Khi bảng điều khiển hiển thị các mã như UC, rS, FS, Fd, ES, Ed, C0 và FF, nghĩa là có lỗi. Tủ lạnh vẫn có thể làm lạnh trong một số trường hợp lỗi, nhưng cần phải liên hệ với bộ phận dịch vụ khách hàng càng sớm càng tốt để đảm bảo hoạt động bình thường và an toàn.

Đang kết nối với Ứng dụng Xiaomi Home



FAAAEED9



Quét mã QR để tải xuống và cài đặt ứng dụng. Bạn sẽ được chuyển hướng đến trang thiết lập kết nối nếu ứng dụng đã được cài đặt. Hoặc tìm kiếm "Xiaomi Home" trong cửa hàng ứng dụng để tải xuống và cài đặt ứng dụng. Mở ứng dụng Xiaomi Home, nhấn "+" ở góc trên cùng bên phải, và sau đó làm theo lời nhắc để thêm thiết bị của bạn.

Cài đặt lại mạng không dây

Khi bảng điều khiển mở khóa và sáng lên, hãy nhấn và giữ nút ngăn mát trong 7 giây, biểu tượng mạng không dây sẽ nhấp nháy, cho biết mạng không dây đã được đặt lại thành công.

Lưu ý:

- Theo mặc định, tủ lạnh sẽ chuyển sang trạng thái chờ kết nối mạng khi được bật lần đầu tiên. Tủ lạnh sẽ thoát khỏi trạng thái này nếu không thể kết nối với mạng trong vòng 30 phút và biểu tượng mạng không dây sẽ tắt. Nếu sau đó bạn muốn kết nối lại với mạng, bạn cần phải đặt lại mạng không dây.
- Nếu việc thay đổi bộ định tuyến và mật khẩu mạng không dây hoặc các nguyên nhân khác dẫn đến lỗi kết nối mạng, bạn có thể đặt lại mạng không dây và kết nối lại với mạng.
- Phiên bản ứng dụng có thể đã được cập nhật, vui lòng làm theo các hướng dẫn trên phiên bản ứng dụng hiện tại.

Phòng ngừa

Ngừng sử dụng

Nếu không sử dụng tủ lạnh trong thời gian dài, hãy vệ sinh cả bên trong và bên ngoài tủ lạnh cùng cách phụ kiện đi kèm. Để cửa tủ lạnh hé mở và đặt tủ lạnh ở nơi khô ráo, thông thoáng để tránh sinh ra mùi khó chịu.

THẬN TRỌNG:

Nên liên tục sử dụng tủ lạnh sau khi đã kích hoạt. Nhìn chung, không nên tắt tủ lạnh để tránh ảnh hưởng đến tuổi thọ của tủ.

Di chuyển tủ lạnh

Khi di chuyển tủ lạnh, hãy rút phích cắm khỏi ổ cắm điện, đồng thời lấy hết đồ được bảo quản bên trong và kê ra để tránh làm hỏng tủ lạnh hoặc gây thương tích cho con người. Không lật ngược tủ lạnh hoặc đặt tủ lạnh theo chiều ngang. Khi cần nghiêng tủ lạnh, góc giữa thân tủ lạnh và mặt đất cần phải lớn hơn 45°. Khi di chuyển tủ lạnh, không được đè mạnh vào cửa, nắp trên hoặc các bộ phận khác.

Rã đông

Tủ lạnh này có tính năng rã đông tự động và không cần thao tác thủ công.

Xử lý bao bì rác thải

Vật liệu bao bì bảo vệ của tủ lạnh bao gồm một lượng lớn các sản phẩm bọt xốp có lỗ rỗng chứa khí dễ cháy. Ngoài ra, bao bì của tủ lạnh được làm bằng giấy, dễ bắt lửa khi tiếp xúc với lửa. Xử lý đúng cách các vật liệu bao bì đã bỏ đi. Không để vật liệu tiếp xúc với ngọn lửa để tránh hỏa hoạn.

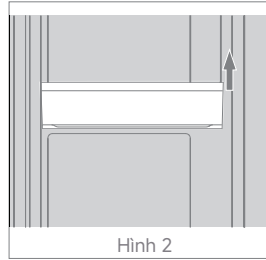
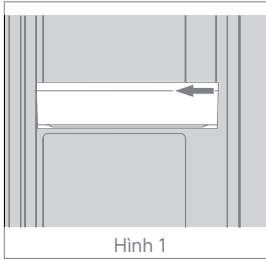
Bảo quản đồ dùng

Không sử dụng tủ lạnh này để bảo quản các loại đồ dùng hoặc thuốc có yêu cầu kiểm soát nhiệt độ cao như huyết thanh, vắc-xin, v.v.

Chăm sóc và Bảo trì

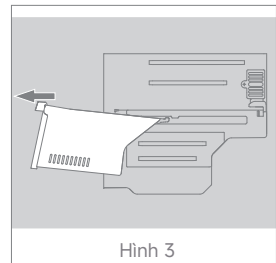
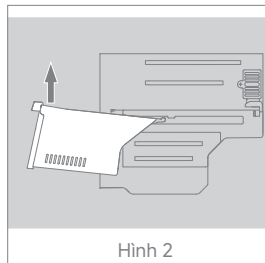
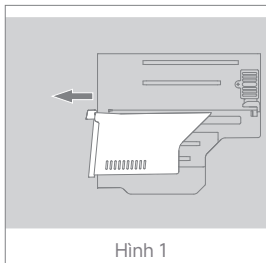
Hộc ở cửa

Dùng cả hai tay giữ phần trên của hộc ở cửa, ấn vào trong từ một bên (xem Hình 1), sau đó nhấc lên (xem Hình 2) để tháo ra. Để lắp lại, hãy thực hiện các bước theo thứ tự ngược lại.



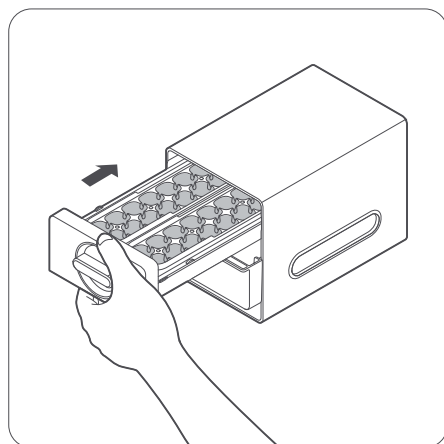
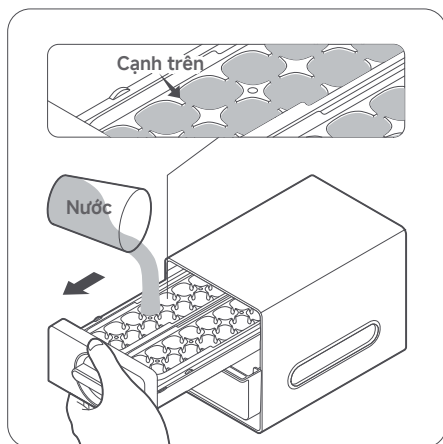
Ngăn kéo

Kéo ngăn kéo ra hết mức (xem Hình 1), rồi nhẹ nhàng nhấc phần trước lên đến góc thích hợp (xem Hình 2) để chốt phía sau tách khỏi rãnh trượt. Giữ nguyên vị trí nghiêng này và trượt ngăn kéo ra theo phương ngang (xem Hình 3). Để lắp lại, hãy thực hiện các bước theo thứ tự ngược lại.

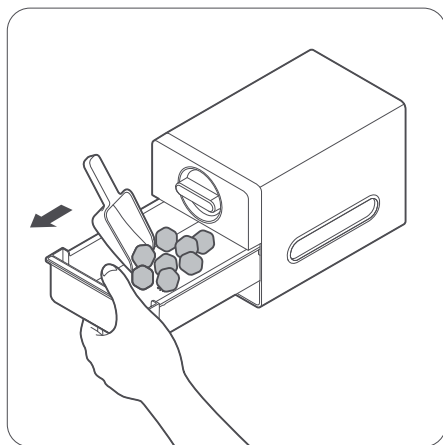
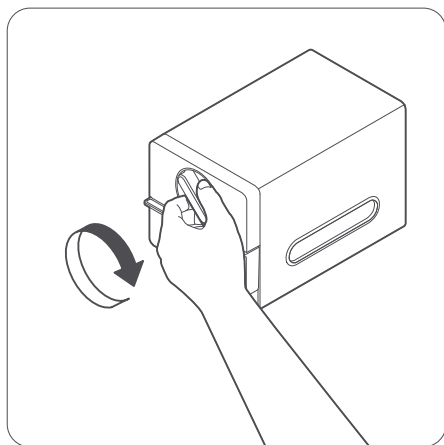


Hướng dẫn sử dụng bộ làm đá nủ công

- 1 Kéo cụm khay đá ra hết mức. Thêm nước uống sạch, đảm bảo không đổ trên mức cạnh trên của ngăn chứa.
- 2 Nhẹ nhàng trượt khay trở lại vị trí ban đầu.



- 3 Sau khi đá đã hình thành, xoay núm theo chiều kim đồng hồ để lấy đá viên ra.
- 4 Kéo hộc đá ra và dùng muỗng xúc đá để lấy đá viên.



Lưu ý:

- Chỉ sử dụng nước uống sạch.
- Không đổ tràn khay vì điều này có thể làm các viên đá dính vào nhau và không tách ra được.
- Không xoay mạnh cụm khay đá để tránh làm hư hại các bộ phận.
- Thường xuyên mở và đóng cửa ngăn đông có thể làm tăng thời gian cần thiết để hình thành đá viên.
- Khi không sử dụng, có thể tháo rời bộ làm đá để tạo thêm không gian bảo quản.

Xử lý sự cố

Các mục được liệt kê dưới đây có thể không phải là lỗi. Hãy kiểm tra lại trước khi yêu cầu sửa chữa.

Các vấn đề	Nguyên nhân có thể xảy ra và cách xử lý
Không làm lạnh được	Kiểm tra xem có vấn đề gì với bộ đổi nguồn hay không, bao gồm mất điện, cầu chì bị nổ và chưa cắm phích cắm hoặc cắm lỏng. Tủ lạnh cũng có thể sẽ ngừng hoạt động khi điện áp của bộ đổi nguồn quá thấp (dưới 187 V).
Làm lạnh kém	Kiểm tra xem có đặt nhiệt độ quá cao không, tủ lạnh có gắn nguồn nhiệt hay được đặt ở nơi kín khí không. Kiểm tra xem cửa tủ lạnh đã được đóng đúng cách chưa hay mở quá thường xuyên không. Kiểm tra xem có để quá nhiều thực phẩm bên trong không và thực phẩm có quá nóng không hoặc có được xếp chồng gần lỗ thông hơi không.
Tiếng ồn bất thường	Kiểm tra xem tủ lạnh đã được đặt chắc chắn chưa, có ốc vít nào bị lỏng không, tủ lạnh có chạm vào tường không, máy nén có tiếp xúc với các đồ vật khác không, các phụ kiện bên trong tủ lạnh có được lắp đặt đúng cách không và điện áp có ổn định không.
Mùi khó chịu	Kiểm tra xem có thực phẩm nào bị hỏng trong tủ lạnh không, có cần vệ sinh tủ lạnh không và đã đậy kín thực phẩm có mùi nồng chưa.
Thực phẩm bị đông trong ngăn mát	Kiểm tra xem nhiệt độ của ngăn mát có được đặt quá thấp không và thực phẩm dễ đông có được đặt gần ống dẫn khí của ngăn mát không.
Đèn không sáng	Không tự ý tháo hoặc thay thân đèn nếu xảy ra lỗi. Thay vào đó, hãy liên hệ với nhân viên dịch vụ khách hàng.

THẬN TRỌNG:

Nếu sự cố vẫn xảy ra, hãy rút phích cắm điện và liên hệ với dịch vụ hậu mãi. Không được tự sửa.

Thông số kỹ thuật

Model	MRS72HMPAVN
Trọng lượng tịnh	84 kg
Điện áp định mức	220-240 V~
Tần số định mức	50 Hz
Điều kiện vận hành tối đa	SN N ST T
Tổng thể tích	635 L
Thể tích ngăn mát	394 L
Thể tích ngăn đông	241 L
Chất làm lạnh	R600a, 72 g
Dòng điện định mức	1,5 A
Công suất ră đông đều vào	197 W
Chất tạo xốp cách nhiệt	Cyclopentan

Sản xuất tại Trung Quốc

Nhà nhập khẩu: CÔNG TY TNHH XIAOMI VIỆT NAM

Địa chỉ: Tầng 16, Tòa nhà Riverfront Financial Centre, số 3A-3B Tôn Đức Thphường Sài Gòn, thành phố Hồ Chí Minh, Việt Nam

Nhà máy: Ningbo Jide Cooling Technology Co., Ltd

Địa chỉ: 180 Meters Northwest of the Intersection of Jinhai East Road and Lihu Road, Ningbo Southern Coastal New Area, Ninghai County, Zhejiang Province, P.R. China

Để biết thêm thông tin, vui lòng truy cập www.mi.com

Hướng dẫn sử dụng phiên bản: V1.0



Công bố thông tin về hóa chất nguy hiểm trong sản phẩm

KHUYẾN CÁO HẠN CHẾ SỬ DỤNG:

1. Nguyên tắc Tiếp xúc An toàn (Quan trọng nhất cho sức khỏe)

- Hạn chế tiếp xúc trực tiếp: Tránh tiếp xúc lâu dài với da, mắt, miệng và các vết thương hở.
- Vệ sinh cá nhân: Luôn rửa tay sạch bằng xà phòng sau khi tháo lắp, sửa chữa hoặc tiếp xúc trực tiếp với các linh kiện bên trong thiết bị.

2. Bảo vệ Đối tượng Nhạy cảm

- Trẻ em: Không để trẻ em dưới 12 tuổi sử dụng hoặc chơi với thiết bị điện tử/phụ kiện mà không có sự giám sát (đặc biệt là nguy cơ ngậm, cắn dây cáp hoặc nuốt linh kiện nhỏ).
- Phụ nữ mang thai & Người có bệnh nền: Hạn chế tiếp xúc lâu với các sản phẩm có mùi nhựa lạ hoặc nguy cơ rò rỉ hóa chất cao.

3. Kiểm soát Biến đổi Vật lý & Hóa học

- Tránh nhiệt độ cực đoan: Không để sản phẩm gần nguồn nhiệt cao, lửa hoặc môi trường ẩm ướt (nhằm ngăn chặn việc phát tán hơi hóa chất hoặc rò rỉ chất điện giải).
- Không tự ý tháo rời: Tuyệt đối không tự ý cạy phá pin, ắc quy hoặc bo mạch khi không có chuyên môn để tránh giải phóng trực tiếp các kim loại nặng.

4. Trách nhiệm "Vòng đời cuối" (Bảo vệ môi trường)

- Phân loại rác thải đặc thù: Tuyệt đối không vứt sản phẩm điện tử, pin, phụ kiện nhựa vào thùng rác sinh hoạt chung.
- Tái chế đúng quy định: Chuyển giao sản phẩm hỏng/hết hạn cho các điểm thu gom rác thải điện tử hoặc trung tâm bảo hành để được xử lý hóa chất theo đúng quy trình.

STT	Tên Hóa chất nguy hiểm	Yêu cầu giới hạn cho phép	Kết quả kiểm nghiệm cuối cùng
1	Cadmium	100mg/kg (0.01%)	BL (thấp hơn ngưỡng giới hạn cho phép)
2	Chromium (VI) compounds	1000mg/kg (0.1%)	BL (thấp hơn ngưỡng giới hạn cho phép)
3	Lead	1000mg/kg (0.1%)	BL (thấp hơn ngưỡng giới hạn cho phép)

