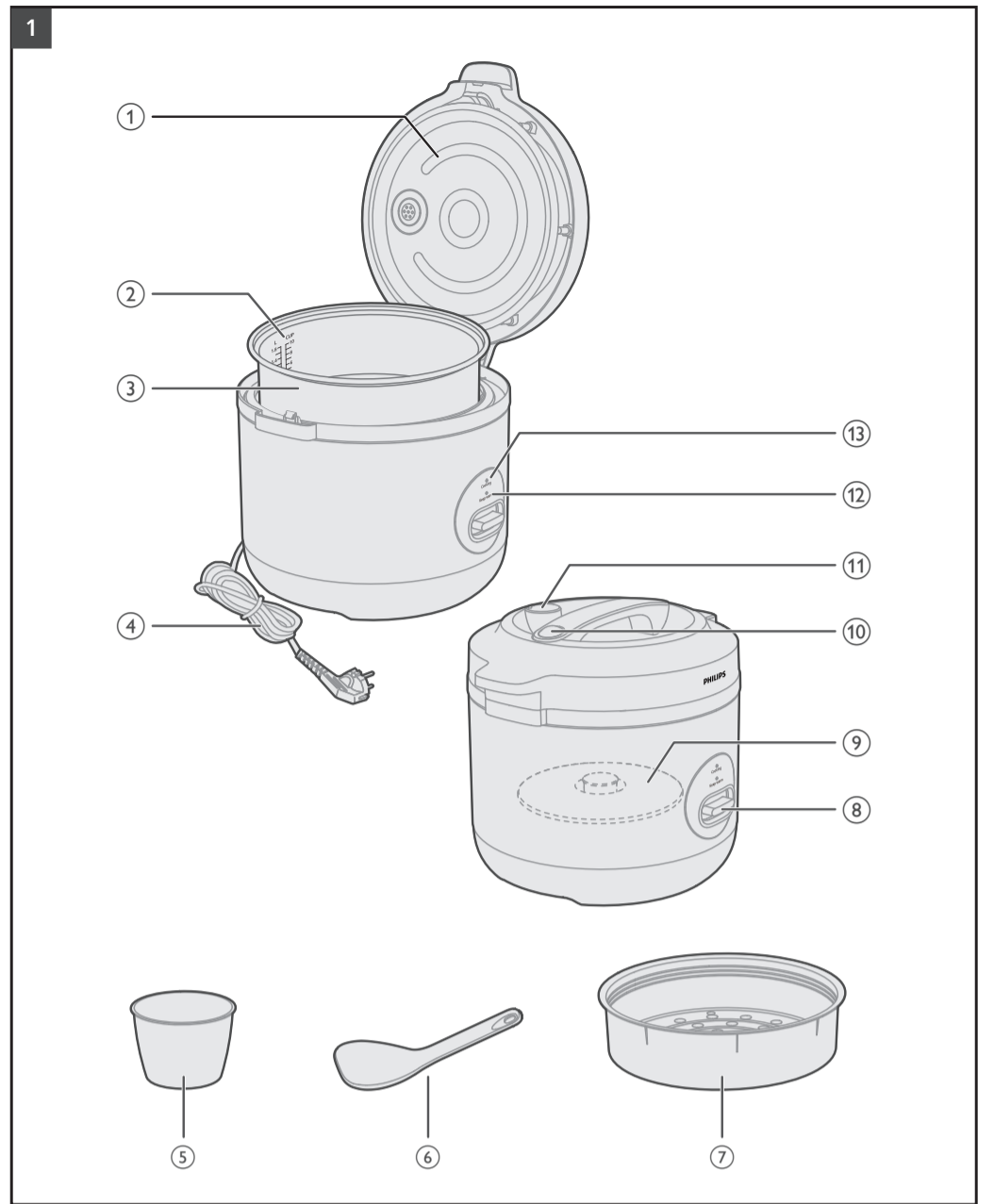


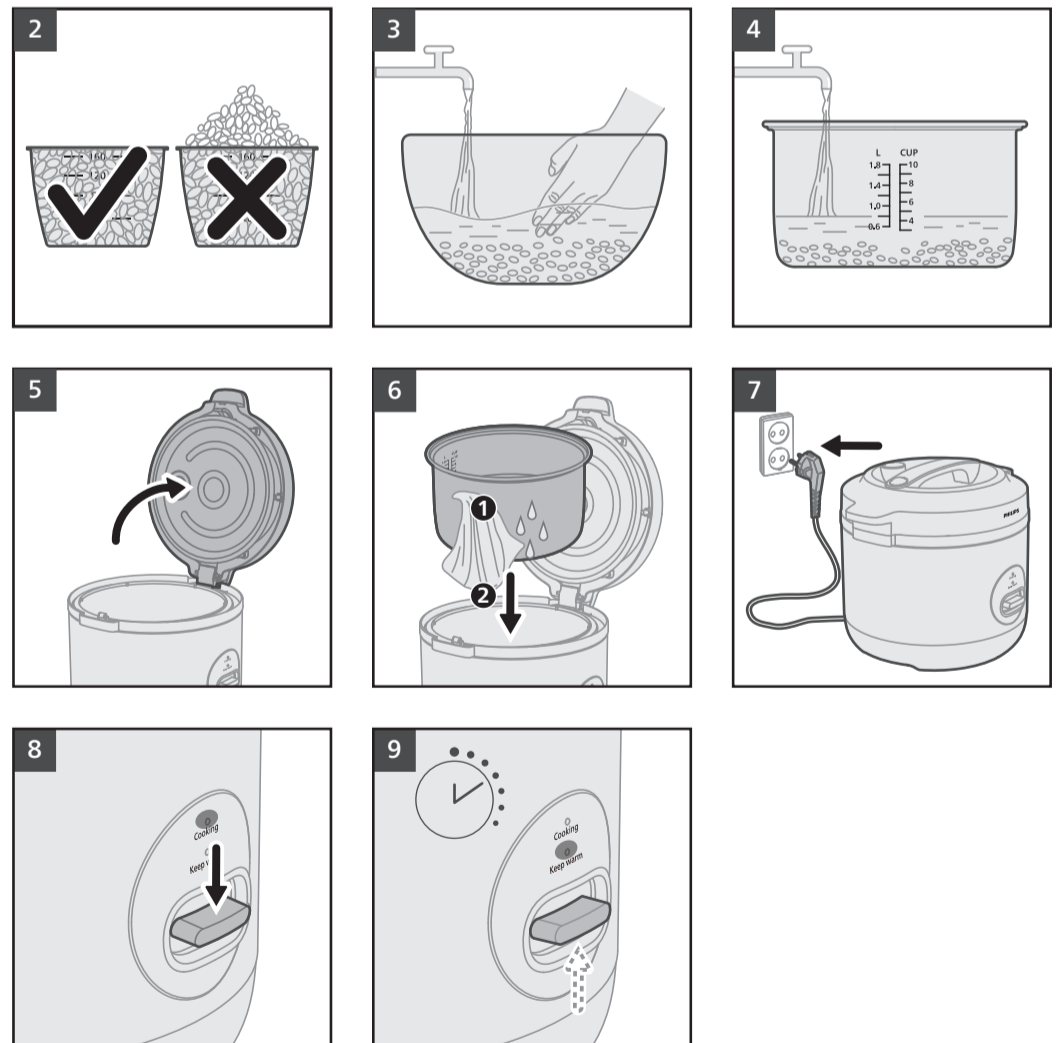
**PHILIPS**

Rice cooker

HD3008



# Hướng dẫn sử dụng



PHILIPS and the Philips Shield Emblem are registered trademarks of Koninklijke Philips N.V. and are used under license. This product has been manufactured by and is sold under the responsibility of Versuni Holding B.V., and Versuni Holding B.V. is the warrantor in relation to this product. 2024 © Versuni Holding B.V.



## 1 Quan trọng

Hãy đọc kỹ tài liệu thông tin quan trọng này trước khi sử dụng nồi cơm điện và cất giữ để tiện tham khảo sau này.

**Nguy hiểm**

- Không được ngâm nhúng thiết bị.

**Cảnh báo**

- Thiết bị này không dành cho người dùng (bao gồm cả trẻ em) bị suy giảm năng lực về thể chất, giác quan hoặc tâm thần, hoặc thiếu kinh nghiệm và kiến thức, trừ khi họ được giám sát hoặc hướng dẫn sử dụng thiết bị bởi người có trách nhiệm đảm bảo an toàn cho họ.
- Trẻ em phải được giám sát để đảm bảo rằng chúng không chơi đùa với thiết bị này.
- Đặt thiết bị này trên một mặt phẳng vững chắc, gần tay cầm (nếu có) để tránh làm tràn nước nóng.
- Thiết bị này được thiết kế để sử dụng trong nhà và những nơi tương tự như:
  - khu vực nhà bếp cho nhân viên trong cửa hàng, văn phòng và các môi trường làm việc khác;
  - nhà trại;
  - dùng trong khách sạn, nhà nghỉ và khu dân cư;
  - bàn ăn sáng đặt trên giường ngủ.
- Nếu dây điện bị hỏng, bạn phải thay dây điện tại nhà sản xuất, trung tâm dịch vụ hoặc những nơi có khả năng và trình độ tương đương để tránh gây nguy hiểm.
- Thiết bị này không được thiết kế để hoạt động như bộ hẹn giờ cắm ngoài hoặc hệ thống điều khiển từ xa riêng.
- Bề mặt đế nhiệt có thể còn nóng sau khi sử dụng.
- CẢNH BÁO:** Đảm bảo không làm tràn nguyên liệu trên đầu nối nguồn để tránh gây nguy hiểm.
- CẢNH BÁO:** Luôn làm theo các hướng dẫn và sử dụng thiết bị đúng cách để tránh gây ra chấn thương.
- Theo các hướng dẫn có trong sách hướng dẫn sử dụng này, hãy dùng khăn mềm và ẩm để lau chùi các bề mặt tiếp xúc với thực phẩm và đảm bảo đã lấy ra hết thức ăn dính trong thiết bị.
- Kiểm tra xem điện áp ghi trên thiết bị có tương ứng với điện áp nguồn nơi sử dụng trước khi nối thiết bị với nguồn điện.
- Chỉ nối thiết bị với ổ điện đã được nối đất. Luôn đảm bảo phích cắm được cắm chặt vào ổ điện.
- Không sử dụng thiết bị nếu phích cắm, dây điện, lồng nồi, vòng đệm, hoặc thân nồi bị hư hỏng.
- Không để dây điện treo trên cạnh bàn hoặc nơi chuẩn bị đồ ăn, nơi đặt thiết bị.
- Bảo đảm đế nhiệt, bộ cảm biến nhiệt độ và mặt ngoài của lồng nồi luôn sạch sẽ và khô ráo trước khi cắm phích cắm vào ổ điện.
- Không cắm phích cắm của thiết bị vào ổ điện hoặc nhấn bất kỳ nút nào trên bảng điều khiển bằng tay ướt.

**Thận trọng**

- Không được đặt thiết bị ngay bên dưới ổ cắm.
- THẬN TRỌNG:** Để tránh làm hư thiết bị, không sử dụng các chất tẩy rửa có kiềm khi làm vệ sinh, hãy sử dụng vải ẩm và chất tẩy rửa nhẹ.
- Tấm nhôm của nắp trên không dùng để tiếp xúc với thực phẩm có tính axit PH<4,5.
- Không sử dụng bất kỳ phụ kiện hoặc bộ phận nào từ các nhà sản xuất khác hoặc những phụ kiện / bộ phận mà Philips không đặc biệt khuyến dùng. Nếu bạn sử dụng các phụ kiện hoặc bộ phận không phải của Philips, bảo hành sẽ bị mất hiệu lực.
- Không để thiết bị gần nhiệt độ cao, hay đặt thiết bị lên bếp hay dụng cụ nấu khác đang đun hoặc vẫn còn nóng.
- Không để thiết bị tiếp xúc trực tiếp với ánh nắng mặt trời.
- Đặt thiết bị trên bề mặt bằng phẳng, nằm ngang và vững chắc.
- Luôn đặt lồng nồi vào thiết bị trước khi cắm phích cắm vào ổ điện và bật thiết bị.
- Không đặt lồng nồi trực tiếp lên ngọn lửa để nấu cơm.
- Không sử dụng lồng nồi nếu lồng nồi bị biến dạng.
- Những bộ phận có thể tiếp xúc của thiết bị này có thể trở nên rất nóng khi thiết bị đang hoạt động.
- Hãy thật cẩn thận khi chạm tay vào thiết bị.
- Cẩn thận với hơi nước thoát ra từ lỗ thông hơi trong khi nấu hoặc hơi nước trực tiếp thoát ra từ thiết bị khi mở nắp. Giữ tay và mặt tránh xa thiết bị để tránh hơi nước.
- Không nhắc và di chuyển thiết bị khi thiết bị đang hoạt động.
- Không cho nước vượt quá mức nước tối đa được đánh dấu bên trong lồng nồi để tránh nguy cơ bị trào có thể gây ra nguy hiểm cho người dùng.
- Không để dụng cụ nấu trong nồi khi đang nấu, giữ ấm hoặc hâm nóng cơm.
- Chỉ sử dụng dụng cụ nấu đi kèm. Tránh sử dụng dụng cụ nấu sắc nhọn.
- Để tránh bị xước, khuyến cáo không nấu các nguyên liệu thuộc loài giáp xác và sò ốc. Loại bỏ các vỏ sò ốc cứng trước khi nấu.
- Không cho các vật bằng kim loại hoặc các chất lạ vào lỗ thông hơi.
- Không đặt chất có từ tính trên nắp nồi. Không sử dụng thiết bị gần chất có từ tính.
- Luôn để thiết bị nguội xuống trước khi lau chùi hoặc di chuyển.
- Luôn vệ sinh thiết bị sau khi sử dụng. Không làm sạch thiết bị bằng máy rửa chén.
- Luôn rút phích cắm của thiết bị nếu không sử dụng trong một khoảng thời gian dài.
- Nếu sử dụng thiết bị không đúng cách hoặc dùng cho những mục đích chuyên nghiệp hay bán chuyên nghiệp hoặc nếu sử dụng thiết bị không theo đúng hướng dẫn, chế độ bảo hành sẽ bị mất hiệu lực và Philips sẽ không chịu trách nhiệm đối với bất cứ hư hỏng nào gây ra.

### Điện từ trường (EMF)

Thiết bị này tuân thủ các tiêu chuẩn và quy định hiện hành liên quan đến mức phơi nhiễm điện từ trường.

## 2 Nồi cơm điện của bạn

Chúc mừng bạn đã mua hàng và chào mừng bạn đến với Philips!

Để có được lợi ích đầy đủ từ sự hỗ trợ do Philips cung cấp, hãy đăng ký sản phẩm tại **www.philips.com/welcome**.

#### Trong thùng gồm có

Thiết bị chính	Muỗng xới cơm và múc súp
Cúp đong	Xứng hấp
Sách hướng dẫn sử dụng	

<b>①</b>	Nắp trên	<b>⑧</b>	Nút Nấu/Giữ ấm
<b>②</b>	Chỉ báo mức nước	<b>⑨</b>	Đế nhiệt
<b>③</b>	Lồng nồi	<b>⑩</b>	Nút mở nắp
<b>④</b>	Phích cắm điện	<b>⑪</b>	Lỗ thông hơi
<b>⑤</b>	Cúp đong	<b>⑫</b>	Chỉ báo Giữ ấm
<b>⑥</b>	Muỗng xới cơm và múc súp	<b>⑬</b>	Chỉ báo nấu cơm
<b>⑦</b>	Xứng hấp		

## 3 Cách sử dụng nồi cơm điện

#### Trước khi sử dụng lần đầu

- Loại bỏ toàn bộ vật liệu đóng gói ra khỏi thiết bị.
- Lấy toàn bộ phụ kiện bên trong lồng nồi ra.
- Làm sạch kỹ các bộ phận của nồi cơm điện trước khi sử dụng thiết bị này lần đầu tiên (xem chương “Vệ sinh và bảo dưỡng”).

<b>≡</b> Lưu ý
<ul style="list-style-type: none"><li>Đảm bảo tất cả các bộ phận khô hoàn toàn trước khi bắt đầu sử dụng nồi cơm điện.</li></ul>

#### Chuẩn bị trước khi nấu

Trước khi sử dụng nồi cơm điện để nấu ăn, bạn cần thực hiện các bước chuẩn bị sau đây:

- Lường gạo để nấu cơm bằng cách sử dụng cúp đong gạo cấp kèm (hình 2).
- Vo gạo thật sạch (hình 3).
- Cho gạo đã vo sạch vào lồng nồi.
- Cho nước vào đến mức nước hướng dẫn trên thang phân chia các mức nước ở lồng nồi, chọn mức nước tương ứng với số lượng chén gạo sẽ nấu. Sau đó làm cho bề mặt gạo trong nồi bằng đều (hình 4).
- Nhấn nút mở để mở nắp (hình 5).
- Lau mặt bên ngoài của lồng nồi cho khô, sau đó đặt lồng nồi vào nồi cơm điện (hình 6). Kiểm tra xem lồng nồi có tiếp xúc tốt với đế nhiệt không.
- Đậy nắp nồi cơm lại, cắm phích cắm vào ổ điện (hình 7).

<b>≡</b> Lưu ý
<ul style="list-style-type: none"><li>Mỗi cúp đong gạo thường nấu thành 3 bát cơm. Không nấu nhiều hơn số lượng được ghi ở trong nồi.</li> <li>Mức nước được đánh dấu bên trong lồng nồi chỉ là một chỉ báo. Bạn luôn có thể điều chỉnh mức nước cho các loại gạo khác nhau và theo sở thích của riêng bạn. Nếu điện áp không ổn định ở khu vực bạn sinh sống, có khả năng là nồi cơm điện bị tràn.</li> <li>Bên cạnh việc tuân theo các chỉ báo mức nước, bạn cũng có thể thêm gạo và nước theo tỷ lệ 1:1-1.2 cho nấu cơm. Không nấu nhiều hơn số lượng được ghi ở trong nồi.</li> <li>Sử dụng một đồ đựng khác để vo gạo nhằm tránh làm hư hỏng lớp tráng chống dính ở lồng nồi.</li> <li>Đảm bảo rằng mặt ngoài của lồng nồi khô ráo và sạch sẽ và không có vật lạ bám trên đế nhiệt hoặc trên công tắc tử.</li></ul>

<b>≡</b> Lưu ý
<ol style="list-style-type: none"><li>Thực hiện theo các bước trong mục “Chuẩn bị trước khi sử dụng”.</li> <li>Nhấn nút nấu và Chỉ báo nấu cơm sáng lên (hình 8).</li> <li>Khi nấu xong, chỉ báo nấu cơm sẽ tắt.</li> <li>Nồi cơm điện sẽ tự động chuyển sang chế độ giữ ấm và chỉ báo giữ ấm sáng lên (hình 9).</li></ol>

<b>≡</b> Lưu ý
<ul style="list-style-type: none"><li>Không cho quá lượng gạo được chỉ báo hoặc cho quá mức nước tối đa được đánh dấu trong lồng nồi, vì như vậy có thể làm cho nồi cơm điện bị tràn.</li> <li>Không mở nắp ngay sau khi nồi cơm điện chuyển sang chế độ giữ ấm và đảm bảo rằng cơm phải ở chế độ giữ ấm trong 15 phút nếu bạn nấu nhiều cơm.</li> <li>Thời gian giữ ấm có thể kéo dài tới 48 giờ.</li></ul>

#### 4 Vệ sinh và bảo dưỡng

<b>≡</b> Lưu ý
<ul style="list-style-type: none"><li>Rút phích cắm của nồi cơm điện ra khỏi ổ cắm điện trước khi làm sạch nồi.</li> <li>Chờ cho tới khi nồi cơm điện đủ nguội trước khi làm sạch.</li></ul>

<b>≡</b> Lưu ý
<ul style="list-style-type: none"><li>Không cho quá lượng gạo được chỉ báo hoặc cho quá mức nước tối đa được đánh dấu trong lồng nồi, vì như vậy có thể làm cho nồi cơm điện bị tràn.</li> <li>Không mở nắp ngay sau khi nồi cơm điện chuyển sang chế độ giữ ấm và đảm bảo rằng cơm phải ở chế độ giữ ấm trong 15 phút nếu bạn nấu nhiều cơm.</li> <li>Thời gian giữ ấm có thể kéo dài tới 48 giờ.</li></ul>

#### Bên trong

Bên trong nắp ngoài và thân chính:

- Lau sạch bằng vải ẩm vắt khô.
- Đảm bảo lấy ra hết thức ăn dính trong nồi cơm điện.

Đế nhiệt:

- Lau sạch bằng vải ẩm vắt khô.
- Dọn hết thức ăn dính trong nồi bằng vải ẩm vắt khô.

Vòng đệm:

- Ngâm vào nước ấm và lau sạch bằng miếng xốp.

Nắp trong:

- Lấy nắp bên trong có thể tháo rời ra. Ngâm vào nước ấm và lau sạch bằng miếng xốp.

<b>≡</b> Lưu ý
<ul style="list-style-type: none"><li>Không cho quá lượng gạo được chỉ báo hoặc cho quá mức nước tối đa được đánh dấu trong lồng nồi, vì như vậy có thể làm cho nồi cơm điện bị tràn.</li> <li>Không mở nắp ngay sau khi nồi cơm điện chuyển sang chế độ giữ ấm và đảm bảo rằng cơm phải ở chế độ giữ ấm trong 15 phút nếu bạn nấu nhiều cơm.</li> <li>Thời gian giữ ấm có thể kéo dài tới 48 giờ.</li></ul>

<b>Mã kiểu</b>	<b>HD3008</b>
Đầu vào công suất nấu	650-775W
Đầu vào nguồn giữ ấm	77W
Công suất định mức	5,0 lít
Dung tích gạo	1,8 lít

<b>≡</b> Lưu ý
<ul style="list-style-type: none"><li>Luôn rút phích cắm của thiết bị nếu không sử dụng trong một khoảng thời gian dài.</li></ul>

## 6 Tái chế

Không vứt sản phẩm cùng chung với rác thải gia đình thông thường khi ngừng sử dụng nó, mà hãy đem sản phẩm đến điểm thu gom chính thức để tái chế. Làm như vậy, bạn sẽ giúp bảo vệ môi trường.

Làm theo các quy định tại quốc gia của bạn đối với việc thu gom riêng các sản phẩm điện và điện tử. Việc vứt bỏ đúng cách sẽ giúp phòng tránh các hậu quả xấu cho môi trường và sức khỏe con người.

## 7 Bảo hành và hỗ trợ

Versuni cung cấp bảo hành hai năm sau khi mua sản phẩm này. Bảo hành này không có giá trị nếu lỗi do sử dụng không đúng cách hoặc do bảo trì kém. Bảo hành của chúng tôi không ành hưởng đến quyền của bạn theo luật với tư cách là người tiêu dùng. Để biết thêm thông tin hoặc yêu cầu bảo hành, vui lòng truy cập trang web của chúng tôi **www.philips.com/support**.

## 8 Khắc phục sự cố

Nếu nồi điện áp suất không hoạt động bình thường hoặc chất lượng nấu không tốt, hãy tham khảo bảng sau đây. Nếu bạn không thể giải quyết được vấn đề, hãy liên hệ với trung tâm dịch vụ hoặc Trung tâm Chăm sóc Khách hàng của Philips tại nước bạn.

<p>Đèn báo trên nút không bật sáng.</p>	<ul style="list-style-type: none"><li>Có sự cố về dây nối hay phích cắm điện. Kiểm tra xem dây điện có nối chặt với nồi cơm điện không và xem phích cắm có cắm chặt vào ổ điện không.</li> <li>Đèn báo bị trục trặc. Mang thiết bị đến đại lý Philips của bạn hoặc trung tâm dịch vụ do Philips ủy quyền.</li></ul>
<p>Cơm không chín.</p>	<ul style="list-style-type: none"><li>Không có đủ nước. Cho thêm nước vào theo thang phân chia các mức nước ở lồng nồi. Bạn không ấn phím điều khiển xuống.</li> <li>Đảm bảo rằng không có vật lạ trên đế nhiệt và phía bên ngoài lồng nồi trước khi bật nồi cơm điện.</li> <li>Đế nhiệt bị hỏng, hoặc lồng nồi bị biến dạng. Mang nồi cơm điện đến đại lý Philips của bạn hoặc trung tâm dịch vụ do Philips ủy quyền.</li></ul>
<p>Cơm không chín kỹ.</p>	<ul style="list-style-type: none"><li>Thêm nước.</li></ul>
<p>Nồi cơm điện không tự động chuyển sang chế độ giữ ấm ở chế độ “Nấu cơm”.</p>	<ul style="list-style-type: none"><li>Bộ điều khiển nhiệt độ bị hư hỏng. Mang thiết bị đến đại lý Philips của bạn hoặc trung tâm dịch vụ do Philips ủy quyền.</li></ul>
<p>Cơm bị khét.</p>	<ul style="list-style-type: none"><li>Bạn không vo gạo đúng cách. Rửa sạch gạo đến khi nước vo gạo trong hoàn toàn.</li></ul>
<p>Nước tràn ra khỏi nồi cơm điện khi đang nấu.</p>	<ul style="list-style-type: none"><li>Nhớ cho nước vào đến mức nước hướng dẫn trên thang phân chia các mức nước ở lồng nồi, chọn mức nước tương ứng với số lượng chén gạo sử dụng.</li> <li>Đảm bảo nước không vượt quá mức tiếp theo trên thang, vì làm như vậy có thể làm cho nước trong nồi bị trào ra ngoài trong khi nấu.</li></ul>
<p>Cơm có mùi sau khi nấu.</p>	<ul style="list-style-type: none"><li>Rửa lồng nồi bằng chất tẩy rửa làm sạch và nước ấm.</li> <li>Sau khi nấu, đảm bảo rằng nắp thông hơi, nắp trong và lồng nồi được rửa thật sạch.</li></ul>