

HƯỚNG DẪN SỬ DỤNG

MÁY ÉP CHẬM

MAGIC ECO **AC-148**



Tìm hiểu nhiều hơn về chúng tôi tại www.facebook.com/magicvietnam.official
hoặc website công ty www.magicvietnam.vn



Cảm ơn bạn đã lựa chọn và ủng hộ MAGIC Vietnam!

Hy vọng bạn hài lòng với sản phẩm & dịch vụ để MAGIC có cơ hội phục vụ, đồng hành cùng bạn và gia đình.

Mọi phản hồi/đánh giá về chất lượng sản phẩm & dịch vụ bạn vui lòng liên hệ đến số hotline **1800 8379** để MAGIC có thể tiếp nhận và khắc phục ngay nhé!

Ở phía sau, các bạn hãy quét mã **Zalo OA** để kích hoạt bảo hành điện tử, nhận thêm ưu đãi và hỗ trợ **24/7** từ MAGIC.

Một lần nữa cảm ơn và rất vui được đồng hành cùng bạn trong các bữa cơm ấm cúng cùng gia đình!



MỤC LỤC

I. THÔNG SỐ SẢN PHẨM

II. CẤU TẠO SẢN PHẨM

III. HƯỚNG DẪN SỬ DỤNG

IV. VỆ SINH VÀ BẢO TRÌ

V. HƯỚNG DẪN THÁO RỜI


THÔNG SỐ SẢN PHẨM

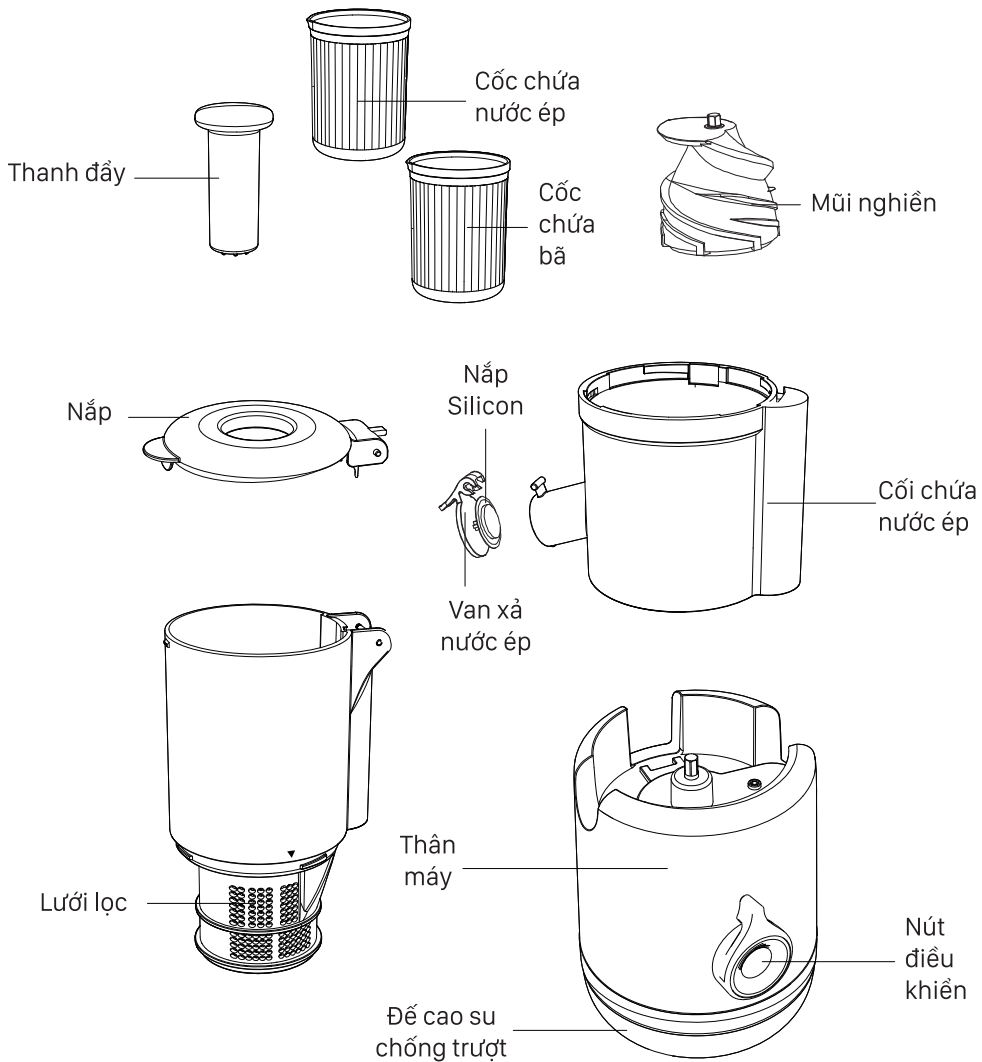
Tên sản phẩm	MÁY ÉP CHẬM	Model sản phẩm	AC-148
Điện áp định mức	220V	Tần số định mức	50Hz
Công suất định mức	200W	Dung tích định mức	270mL
Kích thước sản phẩm	192*156*420 (mm)	Trọng lượng sản phẩm	2,17 kg

LƯU Ý

1. Phải sử dụng nguồn điện 220V-50Hz.
2. Đảm bảo rút phích cắm điện trước khi tháo lắp hoặc điều chỉnh bất kỳ bộ phận nào của sản phẩm.
3. Trước khi khởi động sản phẩm này, vui lòng đảm bảo rằng tất cả các bộ phận đều được lắp đặt đúng chỗ để tránh nguy hiểm.
4. Sản phẩm này không thích hợp để chế biến các nguyên liệu cứng và có nhiều chất xơ như mía, đá viên, v.v.
5. Trước khi sử dụng, bạn phải đảm bảo dây nguồn và ổ cắm được kết nối chắc chắn, nếu không thiết bị có thể bị hỏng do tiếp xúc kém, dẫn đến những nguy hiểm như đoản mạch hoặc hỏa hoạn.
6. Sản phẩm này không thể được sử dụng liên tục trong hơn 10 phút và cần có thời gian nghỉ ít nhất 30 phút giữa mỗi hai chu kỳ vận hành liên tiếp để đảm bảo rằng thiết bị tự bảo vệ quá nhiệt của động cơ không được kích hoạt.
7. Không tháo bất kỳ bộ phận nào khi sản phẩm này đang hoạt động. Nghiêm cấm vận hành mà không tải hoặc sử dụng quá tải.
8. Sau mỗi lần sử dụng, công tắc của thiết bị phải được chuyển sang vị trí "tắt" và bộ phận chính phải dừng hoàn toàn trước khi tháo rời và lắp ráp các phụ kiện di động.
9. Không đặt sản phẩm này trong môi trường có nhiệt độ cao, từ tính mạnh, khí dễ cháy, nổ, v.v. để tránh các bộ phận hoạt động bất thường hoặc xảy ra hiện tượng hỏa hoạn và các tai nạn khác.
10. Không nhúng thân máy vào nước hoặc chất lỏng khác để tránh hỏa hoạn, rò rỉ điện hoặc gây nguy hiểm cho người dùng.
11. Sản phẩm này chỉ thích hợp để sử dụng tại nhà, vui lòng không sử dụng cho các mục đích khác.

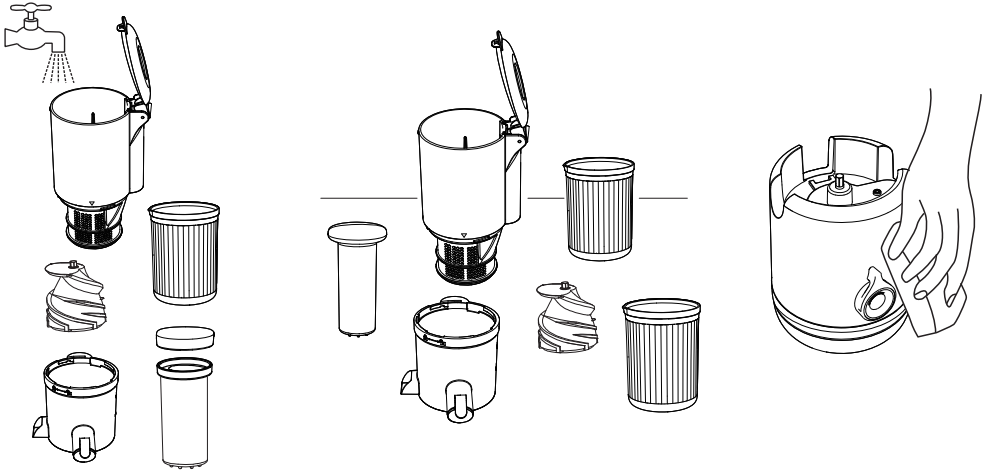


CẤU TẠO SẢN PHẨM

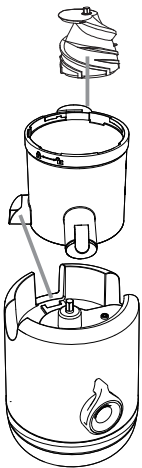


HƯỚNG DẪN SỬ DỤNG

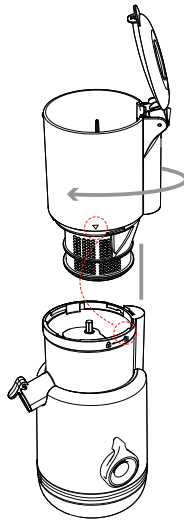
- 1** Lấy bộ phận cối chứa trái cây, mũi nghiền, cối chứa nước ép, cốc chứa nước ép, thanh đẩy làm sạch bằng chất tẩy rửa thực phẩm, lau khô bên ngoài thân máy bằng vải ẩm



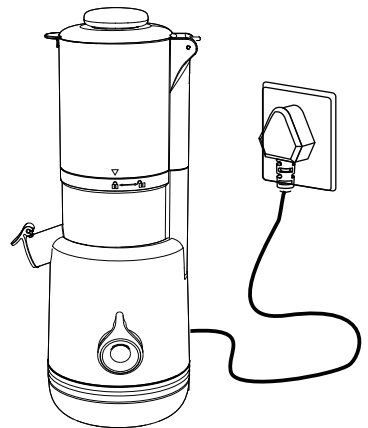
- 2** Lắp cối chứa nước ép theo hướng dẫn, sau đó lắp mũi nghiền vào



- 3** Lắp cối chứa trái cây vào và xoay theo chiều kim đồng hồ



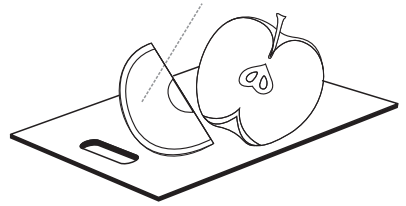
- 4** Đóng nắp và bật nguồn



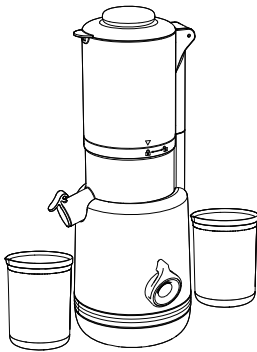
5 Chuẩn bị trước các nguyên liệu cần chế biến và cắt thành các hình chữ nhật có kích thước khoảng 15×15.

Lưu ý: Máy ép trái cây này không phù hợp để chế biến các loại trái cây sau:

- 1** Các loại trái cây và rau quả có độ cứng cao hoặc nhiều chất xơ như mía.
- 2** Các loại trái cây và rau quả có độ dính cao như bơ, chuối, sung, xoài, đu đủ,



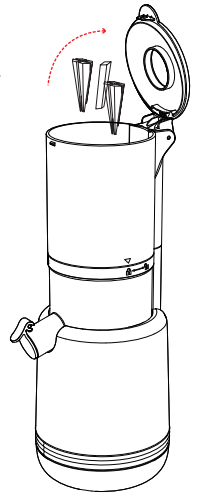
6 Đặt cốc chứa bã và cốc đựng nước trái cây gần bộ phận chính phía dưới cửa xả bã và cửa xả nước trái cây



7 Mở nắp và cho nguyên liệu vào, đóng nắp lại, vặn công tắc sang vị trí "On" và khởi động máy.

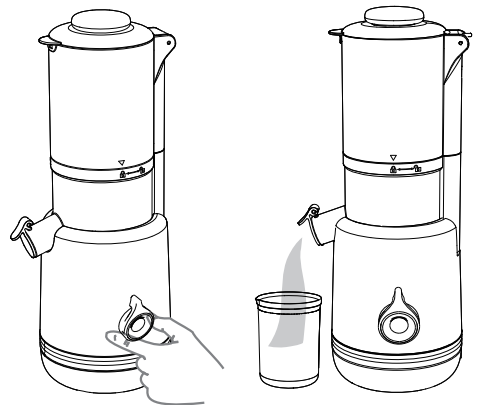
Lưu ý:

- 1** Trước khi ép, hãy loại bỏ lõi và hạt của trái cây và rau quả để tránh làm hỏng cánh quạt.
- 2** Nếu bạn cần ép nhiều loại trái cây và rau quả, vui lòng xử lý những loại mềm hơn trước, sau đó là những loại cứng.
- 3** Các nguyên liệu nên cho vào theo tuần tự, không quá nhanh cũng không quá nhiều cùng một lúc.



8 Trong quá trình ép nguyên liệu, nếu nguyên liệu bị kẹt, hãy xoay công tắc xoay sang vị trí "Rev" để đẩy nguyên liệu ra ngoài, sau đó xoay công tắc xoay sang vị trí "On" để tiếp tục hoạt động.

9 Đợi cho đến khi thể tích nước trái cây đạt đến vạch 270mL trên cốc thu nước trái cây, sau đó mở van nước trái cây và sử dụng cốc đựng nước trái cây để thu nước trái cây.



IV

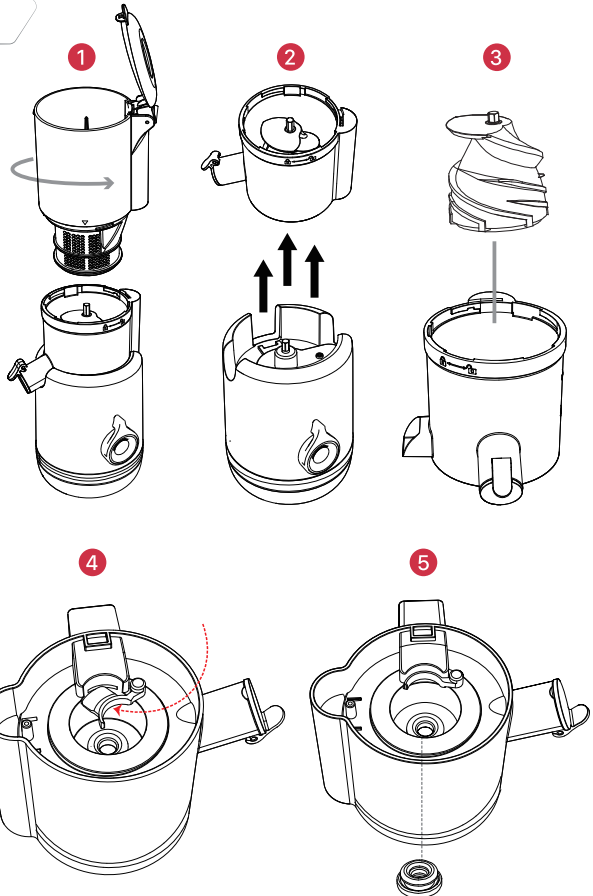
VỆ SINH VÀ BẢO TRÌ

1. Trước khi vệ sinh, vui lòng đảm bảo cắt nguồn và đợi máy chủ dừng hoàn toàn trước khi tháo rời và vệ sinh.
2. Vui lòng làm sạch sản phẩm này ngay sau khi sử dụng và lau khô.
3. Không cho thân máy vào nước để vệ sinh. Các bộ phận còn lại có thể rửa trực tiếp với nước
4. Đảm bảo sản phẩm sạch và khô trước khi bảo quản.
5. Sản phẩm này nên được bảo quản ở nơi khô ráo và tránh ánh nắng trực tiếp.

V

HƯỚNG DẪN THÁO RỜI

1. Mở cối chứa trái cây
2. Lấy cụm cối chứa nước ép ra
3. Tháo mũi nghiền
4. Làm sạch lỗ xả của cốc thu nước trái cây. Đầu tiên, lật ngược cốc thu nước trái cây, kéo silicon ra khỏi lỗ xả, sau đó làm sạch và sau khi làm sạch, bạn cần đặt silicone hoàn toàn trở lại vị trí ban đầu để tránh rò rỉ nước trái cây trong quá trình ép.



5. Làm sạch nút silicon cốc thu nước trái cây. Đầu tiên, lật ngược cốc thu nước trái cây, dùng ngón tay cái của bạn để đẩy nút silicon của trục ra, sau đó làm sạch bằng nước



Thank you for choosing and supporting MAGIC Vietnam!

We hope that you are satisfied with our product and service, and that we have the opportunity to serve and accompany you and your family.

If you have any feedback or reviews regarding the quality of our product and service, please contact our hotline at **1800 8379** so that we can receive and promptly address them.

In addition, please scan the **Zalo OA** code to activate the electronic warranty, receive additional gifts, and enjoy promotion and **24/7** support from MAGIC.

Once again, thank you, and we are happy to accompany you in cozy meals with your family!





TABLE OF CONTENTS

I. SPECIFICATIONS

II. PRODUCT STRUCTURE

III. USER MANUAL

IV. CLEANING AND MAINTENANCE

V. DISASSEMBLY INSTRUCTIONS


SPECIFICATIONS

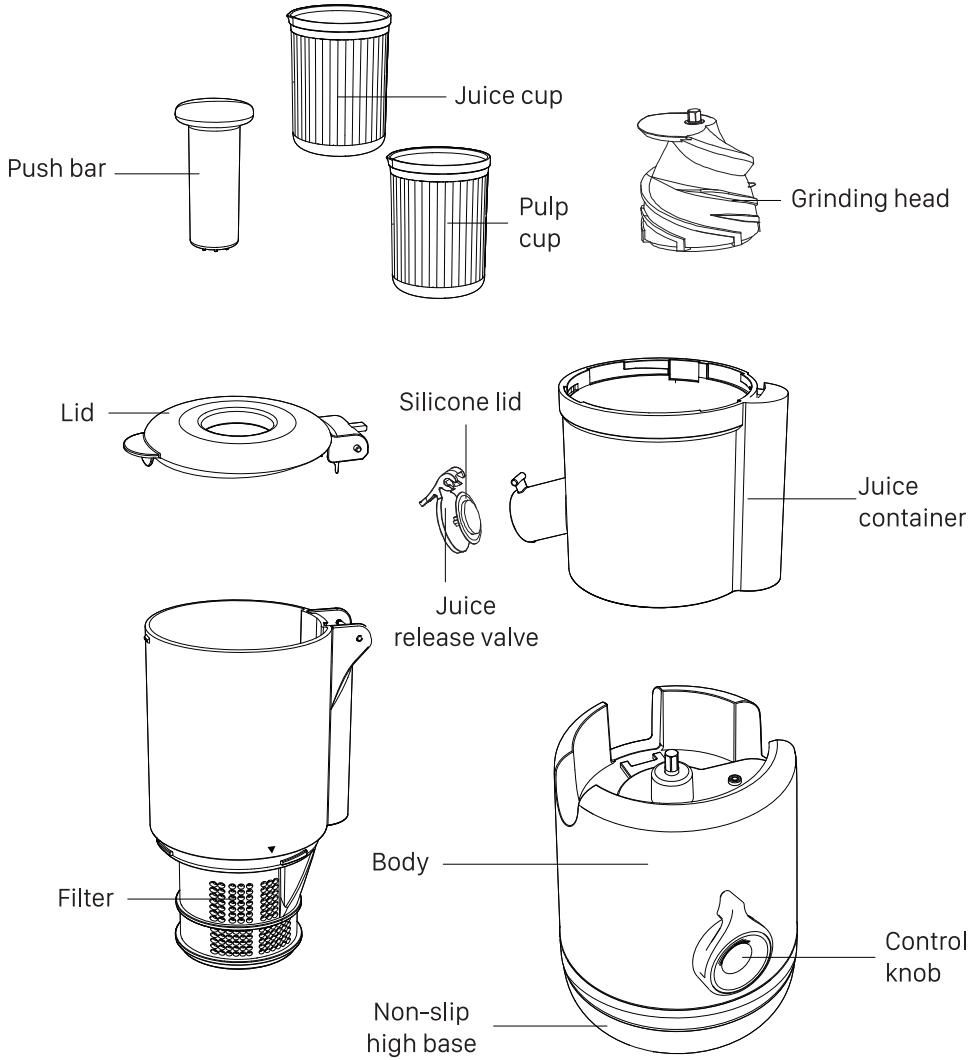
Product Name	SLOW JUICER	Product Model	AC-148
Voltage	220V	Frequency	50Hz
Power	200W	Capacity	270mL
Product Size	192*156*420 (mm)	Product weight	2,17 kg

NOTE:

1. Must use 220V-50Hz power supply.
2. Be sure to unplug the power cord before disassembling or adjusting any part of the product.
3. Before starting this product, please make sure that all parts are installed in place to avoid danger.
4. This product is not suitable for processing hard and fibrous materials such as sugar cane, ice cubes, etc.
5. Before use, you must make sure that the power cord and socket are firmly connected, otherwise the appliance may be damaged due to poor contact, resulting in dangers such as short circuit or fire.
6. This product cannot be used continuously for more than 10 minutes, and a rest period of at least 30 minutes is required between each two consecutive operating cycles to ensure that the motor's overheat protection device is not activated.
7. Do not disassemble any part while this product is running. It is strictly forbidden to operate without load or overload.
8. After each use, the device's switch must be turned to the "off" position and the main unit must be completely stopped before disassembling and assembling the mobile accessories.
9. Do not place this product in an environment with high temperature, strong magnetism, flammable gas, explosion, etc. to avoid abnormal operation of the parts or the occurrence of fire and other accidents.
10. Do not immerse the device in water or other liquids to avoid fire, electric leakage or danger to the user.
11. This product is only suitable for home use, please do not use it for other purposes.

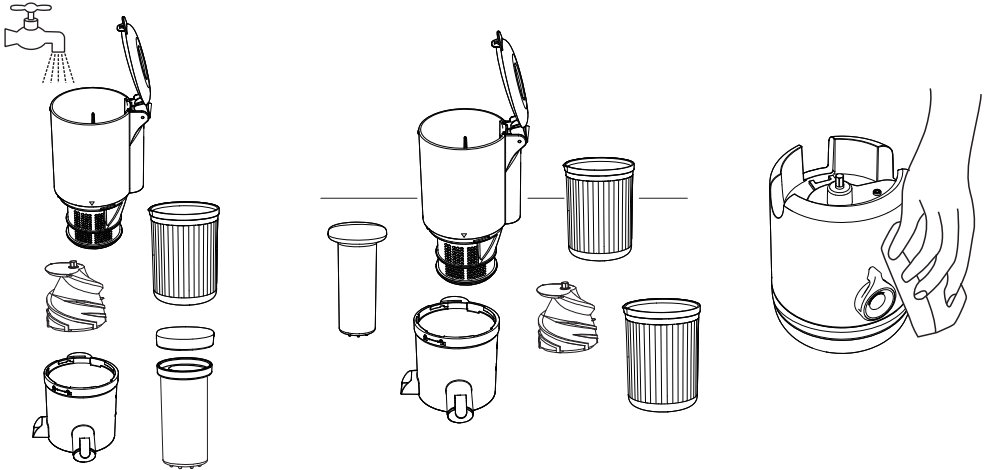


PRODUCT STRUCTURE

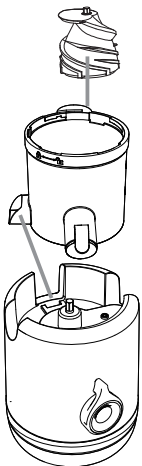



USER MANUAL

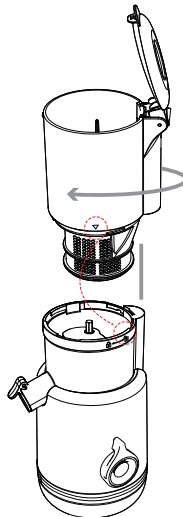
- 1** Take the fruit container, grinding nozzle, juice container, juice cup, push rod and clean with food detergent, wipe the outside of the machine dry with a damp cloth.



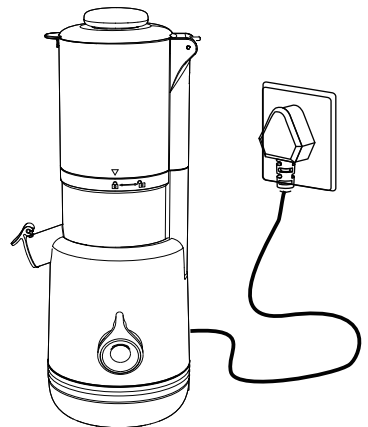
- 2** Assemble the juice container according to the instructions, then insert the grinding nozzle



- 3** Insert the fruit container and turn clockwise



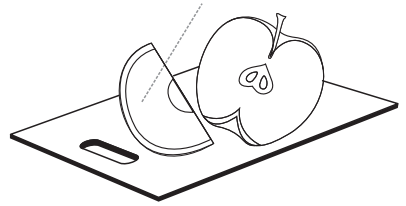
- 4** Close the lid and turn on the power



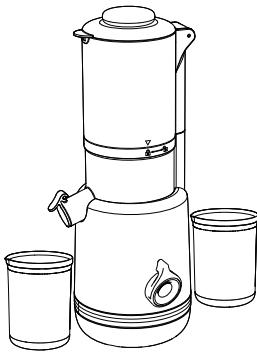
- 5** Prepare the ingredients to be processed in advance and cut them into rectangles of about 15×15.

Note: This juicer is not suitable for processing the following fruits:

- 1** Fruits and vegetables with high hardness or high fiber content such as sugarcane.
- 2** Fruits and vegetables with high viscosity such as avocado, banana, fig, mango, papaya,



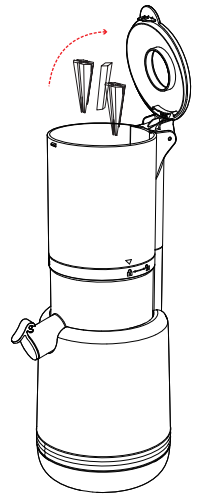
- 6** Place the pulp cup and juice cup near the main unit below the pulp outlet and juice outlet.



- 7** Open the lid and put the ingredients in, close the lid, turn the switch to the "On" position and start the machine.

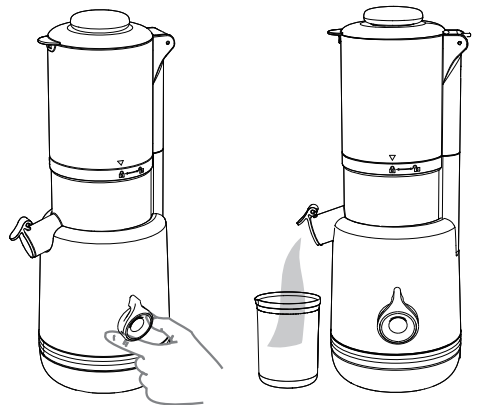
Note:

- 1** Before juicing, remove the core and seeds of fruits and vegetables to avoid damaging the fan blades.
- 2** If you need to juice multiple fruits and vegetables, please process the softer ones first, then the harder ones.
- 3** Ingredients should be added in sequence, not too fast or too much at once.



- 8** During the juicing process, if the ingredients are stuck, turn the rotary switch to the "Rev" position to push the ingredients out, then turn the rotary switch to the "On" position to continue working.

- 9** Wait until the juice volume reaches the 270mL mark on the juice collection cup, then open the juice valve and use the juice collection cup to collect the juice.



IV

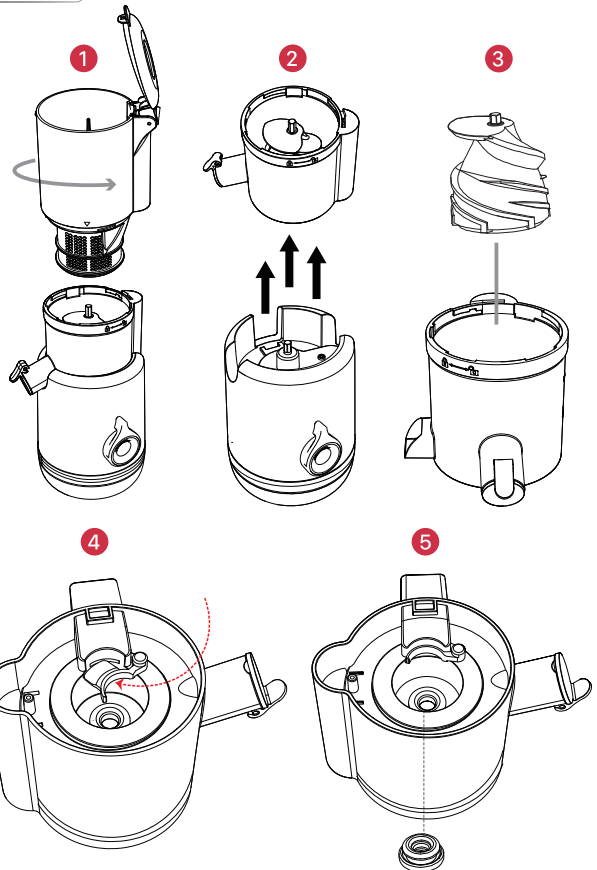
CLEANING AND MAINTENANCE

1. Before cleaning, please make sure to cut off the power and wait for the host to stop completely before disassembling and cleaning.
2. Please clean this product immediately after use and wipe it dry.
3. Do not put the main body into water for cleaning. The remaining parts can be washed directly with water.
4. Make sure the product is clean and dry before storing.
5. This product should be stored in a dry place and away from direct sunlight.

V

DISASSEMBLY INSTRUCTIONS

1. Open the fruit container
2. Take out the juice container assembly
3. Remove the grinding nozzle
4. Clean the outlet hole of the juice collection cup. First, turn the juice collection cup upside down, pull the silicone out of the outlet hole, then clean it, and after cleaning, you need to put the silicone back to its original position completely to avoid juice leakage during juicing.
5. Clean the juice collection cup silicone plug. First, turn the juice collection cup upside down, use your thumb to push the silicone plug of the shaft out, and then clean it with water



Quét mã QR Zalo để
KÍCH HOẠT BẢO HÀNH ĐIỆN TỬ



SẢN PHẨM ĐƯỢC NHẬP KHẨU VÀ PHÂN PHỐI ĐỘC QUYỀN BỞI CÔNG TY TNHH TM XNK NGUỒN SỐNG VIỆT

Hồ Chí Minh: 235-237 Đường số 9A, KDC Trung Sơn, Bình Hưng, Bình Chánh, TP. HCM | Bảo hành: 028 7106 5858

Hà Nội: 382 Phạm Văn Đồng, Cổ Nhuế 2, Bắc Từ Liêm, Hà Nội | Bảo hành: 024 37 855 966

HOTLINE MUA HÀNG: 1800 8379