



U L T T Y

# QUẠT LỌC KHÔNG KHÍ BÙ ẨM HƯỚNG DẪN SỬ DỤNG

SKJ-CR022

ĐỀ NGHỊ ĐỌC KỸ HƯỚNG DẪN TRƯỚC KHI SỬ DỤNG THIẾT BỊ

 **CẢNH BÁO**

**Để tránh hỏa hoạn, điện giật và thương tích, bạn phải tuân thủ các yêu cầu sau đây.**

**Nếu không, vui lòng tuân theo các quy định về điện của quốc gia và địa phương tương ứng.**

1. Trẻ em, người già và người khuyết tật hoặc không có kinh nghiệm nên được giám sát khi sử dụng sản phẩm này. Trẻ em nên được giám sát để đảm bảo rằng chúng không nghịch quạt như một món đồ chơi.
2. Vui lòng sử dụng ổ cắm riêng tùy theo dòng điện/ điện áp của quạt. Không sử dụng ổ cắm đa năng để sử dụng đồng thời với các thiết bị điện khác.
3. Nếu quạt không hoạt động do dây nguồn bị hỏng, hãy tắt nguồn và nhờ người có chuyên môn sửa chữa.
4. Không di chuyển quạt khi bạn rút phích cắm ra khỏi ổ cắm.
5. Không rút phích cắm bằng cách kéo dây nguồn.
6. Không vận hành quạt với dây nguồn hoặc đầu nối bị hỏng. Vui lòng liên hệ với bộ phận chăm sóc khách hàng để thay thế hoặc sửa chữa nếu dây nguồn bị hỏng.
7. Không kéo căng hoặc gấp dây điện. Giữ dây nguồn tránh xa nguồn nhiệt.

8. Không chạy cáp dưới thảm, không phủ thảm hoặc các vật liệu tương tự. Luôn cáp ra ngoài khu vực đi chuyển để tránh cáp bị vấp.

9. Tắt tất cả các điều khiển trước khi rút phích cắm ra khỏi ổ điện nếu bạn không sử dụng thiết bị trong một thời gian dài.

10. Không đặt bất kỳ đồ vật nào trên cửa vào hoặc cửa ra không khí. Đảm bảo rằng các lỗ thông gió không có bụi, xơ vải, tóc và các vật cản khác có thể ảnh hưởng đến luồng khí.

11. Thiết bị phải được đặt khô ráo trên bề nằm ngang và không được để gần các nguồn nhiệt, chất ăn mòn và nơi ẩm thấp. Thiết bị nên để khoảng cách 150 mm xung quanh để đảm bảo không khí lưu thông tốt.

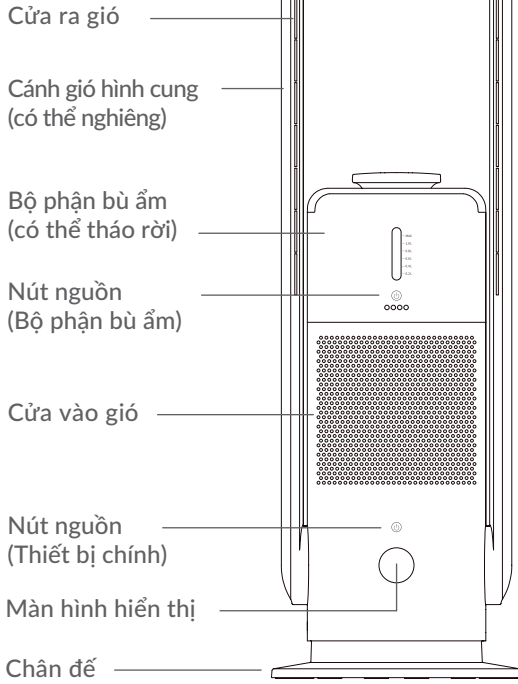
12. Không sử dụng thiết bị ngoài trời hoặc trên bề mặt ẩm ướt.

13. Không nhúng thiết bị, dây nguồn, phích cắm vào nước hoặc các chất lỏng khác để tránh nguy hiểm. Việc sử dụng dây nối không được khuyến khích trừ khi nó đã được kiểm tra bởi một người đủ điều kiện.

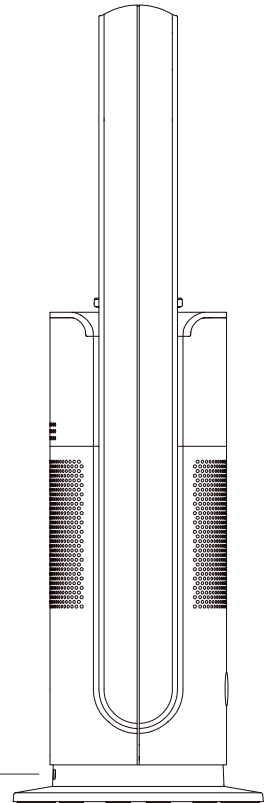
14. Không sử dụng bất kỳ chất tẩy rửa hoặc chất bôi trơn nào cho quạt này và rút phích cắm ra khỏi nguồn điện trước khi vệ sinh, vận chuyển và bảo dưỡng thiết bị.

## ■ TỔNG QUAN THIẾT BỊ

### Mặt trước

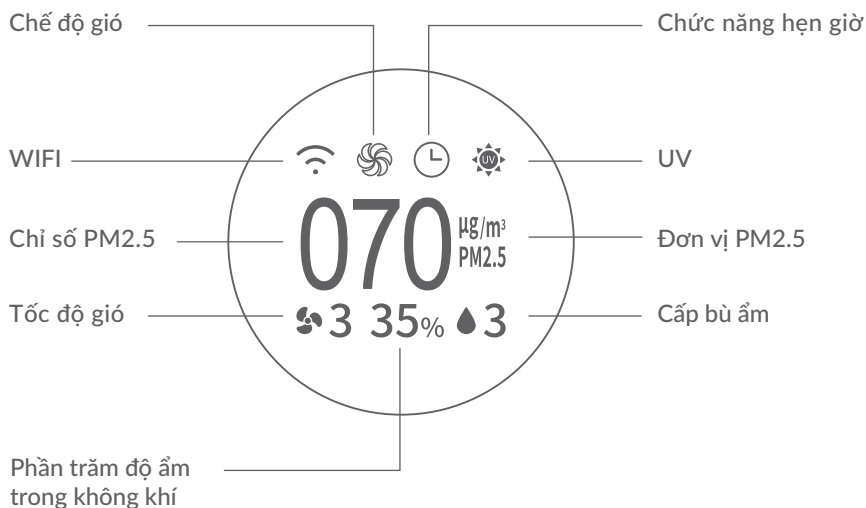


Công tắc nguồn

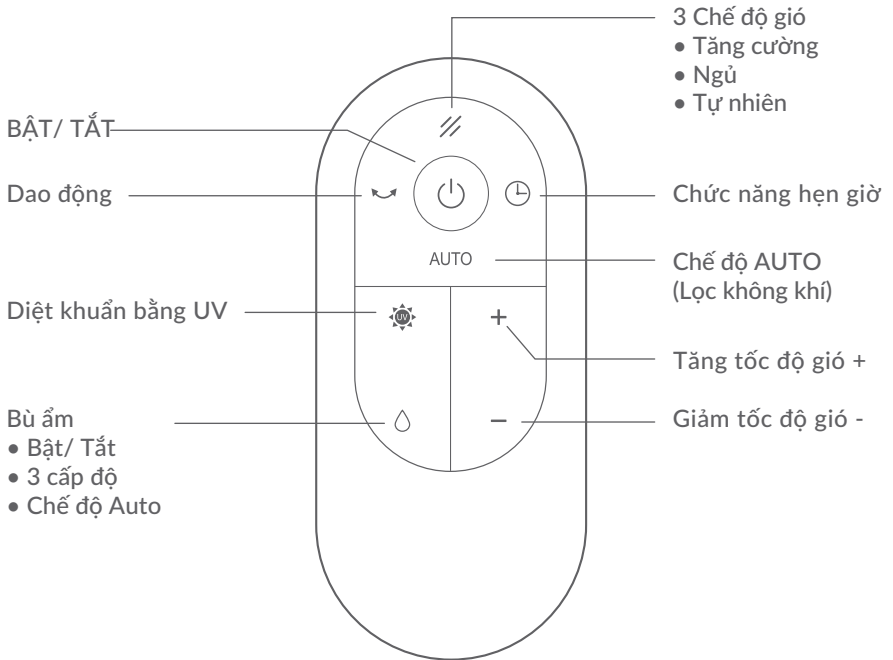


## ■ GIAO DIỆN MÀN HÌNH HIỂN THỊ

### CÁC CHỈ THỊ LED



## ■ ĐIỀU KHIỂN TỪ XA



## ■ ĐIỀU KHIỂN TỪ XA

 Nhấn phím “BẬT/ TẮT” để bật hoặc tắt thiết bị.

 Phím này cho phép chuyển đổi giữa 3 chế độ gió khác nhau:

### CHẾ ĐỘ TĂNG CƯỜNG

Tốc độ gió cao nhất có thể chạy tối đa là 7300RPM.



### CHẾ ĐỘ NGỦ

Tốc độ gió thấp nhất có thể để giảm thiểu tiếng ồn khi vận hành.



### GIÓ TỰ NHIÊN

Mô phỏng gió tự nhiên bằng cách điều chỉnh tốc độ gió một cách ngẫu nhiên.



Nhấn vào phím dao động để kích hoạt chức năng dao động. Cánh vòng cung có thể xoay trái và phải lên đến 80°. Nhấn phím dao động một lần nữa để tắt dao động.



Diệt trùng bằng tia UV được kích hoạt theo mặc định. Bạn có thể dễ dàng bật hoặc tắt nó bằng cách nhấn vào phím UV trên điều khiển từ xa. Xin lưu ý: Diệt khuẩn bằng tia UV tự động tắt sau 1 giờ chạy.



Bạn có thể cài đặt chức năng hẹn giờ từ 1 đến 8 giờ.

Xin lưu ý: Cho dù hẹn giờ được đặt hay không, bạn có thể sử dụng tất cả các chức năng thường xuyên. Tất cả các điều chỉnh chức năng hẹn giờ được chuyển thành mặc định sau khi tắt thiết bị.

AUTO

Phím này kích hoạt chế độ lọc không khí tự động.

Xin lưu ý: Để biết thêm về chế độ tự động của bộ tạo ẩm, tham khảo phần chức năng tạo ẩm.

## ■ ĐIỀU KHIỂN TỪ XA

Nhấn vào phím dao động để kích hoạt chức năng dao động. Cánh vòng cung có thể xoay trái và phải lên đến 80 °. Nhấn phím dao động một lần nữa để tắt dao động.

000 - 035 µg	Cấp 2
036 - 070 µg	Cấp 4
071 - 120 µg	Cấp 6
120 - 999 µg	Cấp 9

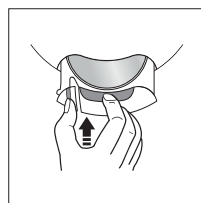
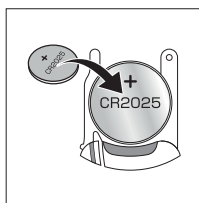
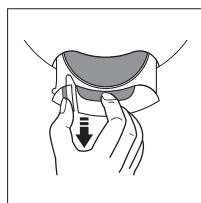
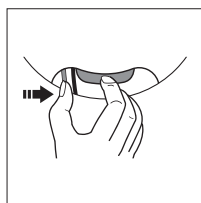
± Nhấn phím “+” để tăng tốc độ gió và nhấn phím “-” để giảm tốc độ gió.

💧 Phím này để cài đặt các chức năng của bộ tạo ẩm.

- Bật/ tắt bộ tạo ẩm
- Thay đổi mức độ tạo ẩm
  - 1 thấp
  - 2 trung bình
  - 3 cao
- Kích hoạt chế độ tạo ẩm tự động (đừng nhầm lẫn với chế độ lọc không khí tự động).
- Bộ tạo ẩm sẽ tự động điều chỉnh mức độ ẩm nếu nó phát hiện mức độ ẩm lớn hơn 55%.

## PIN ĐIỀU KHIỂN

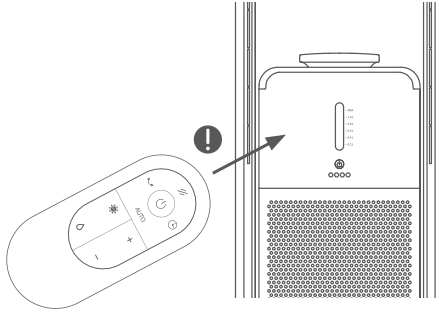
Vui lòng tháo tấm cách nhiệt trước khi sử dụng điều khiển từ xa. Phương pháp thay pin như trong hình. Vui lòng lưu ý chiều cực của pin.



## ĐIỀU KHIỂN TỪ XA

Pin điều khiển không phải pin sạc lại. Pin điều khiển **KHÔNG** phải món đồ chơi, giữ nó tránh xa tầm tay trẻ em. Trong trường hợp vô tình nuốt phải pin, hãy đến gặp bác sĩ ngay lập tức.

Chỉ điều khiển từ xa hướng trực tiếp vào thiết bị để cho kết quả kết nối tốt nhất.



## ĐIỀU KHIỂN TỪ XA



Thiết bị có thể sẽ thích ứng với điều khiển từ xa của thiết bị khác.



Thiết bị khác có thể thích ứng với điều khiển từ xa của Quạt lọc không khí bù ẩm SKJ-CR022.

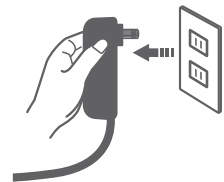
Hiện tượng này do trùng lặp tần số của điều khiển từ xa. Nó không phải là sự cố hoặc vấn đề kỹ thuật. Để tránh sử dụng sai, hãy để điều khiển từ xa tránh xa các thiết bị điện khác trong quá trình hoạt động.



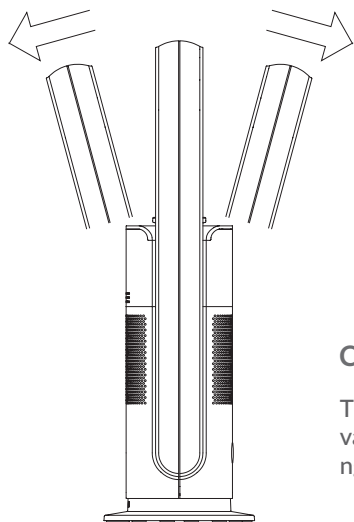
## CẢNH BÁO

Khi sử dụng điều khiển từ xa để tắt thiết bị, thiết bị chưa được tắt hoàn toàn.

Nếu không sử dụng thiết bị trong một khoảng thời gian dài, đảm bảo việc ngắt kết nối điện bằng cách rút phích cắm khỏi nguồn điện.

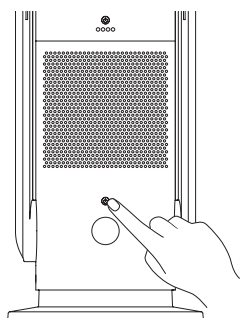


## ■ CHỨC NĂNG THIẾT BỊ CHÍNH



### CÁNH VÒNG CUNG CÓ THỂ NGHIÊNG

Tắt thiết bị. Hãy đặt cố định thiết bị chính bằng một tay và điều chỉnh cánh vòng cung bằng tay còn lại. Nó có thể nghiêng 15 độ trước và sau.



### BẬT/ TẮT

**BẬT** Chạm vào nút nguồn trên thân thiết bị, tiếng bíp phát ra một lần để bắt đầu vận hành.

**TẮT** Chạm và giữ nút nguồn trong 2 giây, tiếng bíp phát ra hai lần, thiết bị dừng hoạt động.

**Đề nghị lưu ý:** Thiết bị luôn được cài đặt ở chế độ chờ trừ khi nó được ngắt kết nối khỏi ổ điện.

## ■ CHỨC NĂNG THIẾT BỊ CHÍNH

### THAY ĐỔI TỐC ĐỘ GIÓ

Khi thiết bị chính đang hoạt động:

Nhấn nút nguồn trên thân máy chính để chuyển đổi tốc độ gió từ mức 1 sang mức 9.

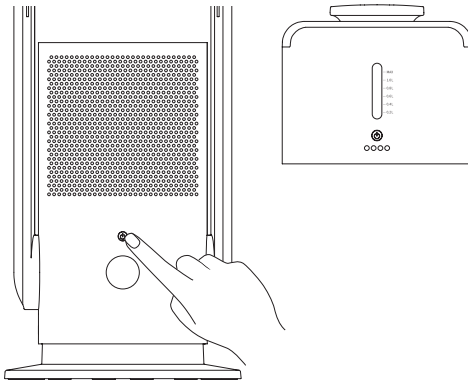
### SỬ DỤNG THIẾT BỊ CHÍNH MÀ KHÔNG CÓ BỘ TẠO ẤM

Thiết bị cũng có thể hoạt động mà không cần thiết bị tạo ẩm. Xoay thiết bị tạo ẩm ngược chiều kim đồng hồ để nhả và nhắc thiết bị ra khỏi thân chính một cách cẩn thận.

Đặt nắp bổ sung để bảo vệ các hoạt động bên trong (phụ kiện tùy chọn)

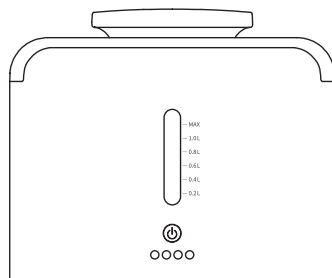
### CẢNH BÁO


Không vận hành thiết bị mà không có bộ tạo ẩm hoặc nắp đậy bổ sung để bảo vệ các hoạt động bên trong.





## BỘ TẠO ẤM



-  Để bật bộ tạo ấm, hãy chạm vào nút nguồn. Bằng cách chạm vào nút một lần, cấp độ 1 sẽ được chọn. Do đó, chỉ báo LED sẽ hiển thị một đèn LED sáng. Chạm hai lần để kích hoạt mức 2 hoặc 3 lần để kích hoạt mức 3. Một lần nhấn nút khác sẽ kích hoạt chế độ TỰ ĐỘNG của thiết bị tạo ấm.

### XIN LƯU Ý

Chế độ TỰ ĐỘNG được chỉ báo bằng đèn LED tương tự như mức 2. Chạm nút 5 lần để tắt thiết bị tạo ấm. (1-2-3-TỰ ĐỘNG-TẮT)

### Chỉ báo thiếu nước:

Đèn LED màu đỏ sẽ hiển thị tình trạng thiếu nước. Vui lòng đổ đầy nước vào bộ tạo ấm tùy theo mong muốn của bạn từ 0,2l đến 1,2l.

### XIN LƯU Ý

Không đổ nước cao hơn chỉ số mực nước tối đa.



Biểu tượng này cho biết thiết bị tạo ấm không được sử dụng đúng cách.



## THAY THỂ MÀNG LỌC

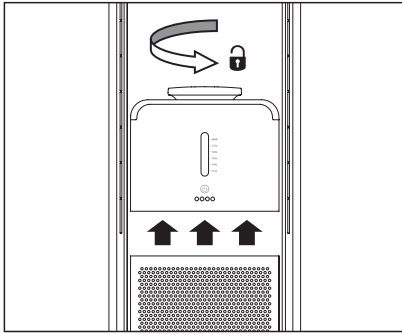


Thiết bị được trang bị bộ lọc làm sạch không khí HEPA 14. Trước khi sử dụng thiết bị, hãy lắp bộ lọc như hướng dẫn bên dưới.

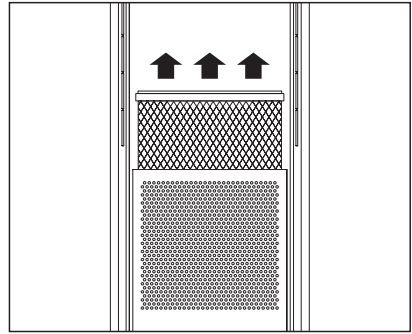
Sau 720 giờ hoạt động, màn hình sẽ hiển thị cảnh báo kèm theo tiếng bíp như phản hồi. Nhấn và giữ nút nguồn (trên thân máy chính hoặc trên điều khiển từ xa) trong 5 giây để đặt lại bộ đếm thời gian.

## THAY THỂ MÀNG LỌC

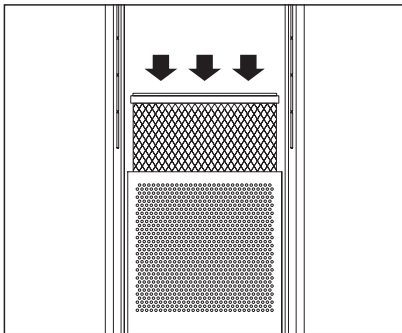
### CÁCH LẮP ĐẶT HOẶC THAY THỂ MÀNG LỌC HEPA



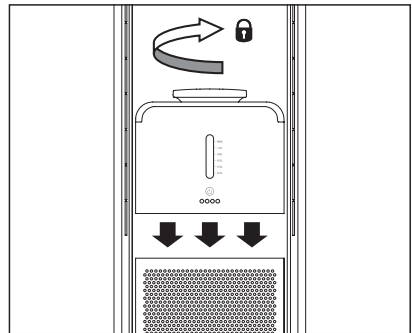
1. Cẩn thận tháo bộ bù ảm ra khỏi thiết bị chính như hình trên. Bộ bù ảm có gắn từ tính với thiết bị chính.



2. Nhẹ nhàng hất bỏ màng lọc cũ.



3. Đặt màng lọc mới vào thiết bị (đặt vào, không vặn).



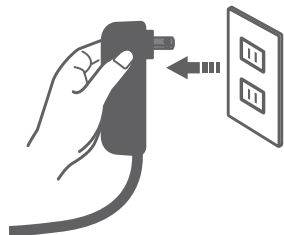
4. Cuối cùng lắp bộ bù ảm lên trên sao cho nó bắt khớp từ tính vào phần thân chính.

#### LƯU Ý

Mặt nhãn của nắp đậy úp về phía trước.

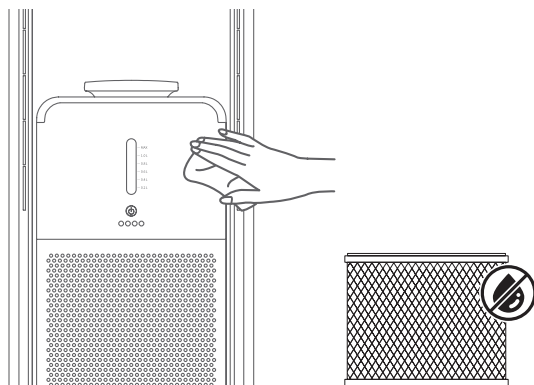


## BẢO DƯỠNG



### NGUỒN CẤP

Rút phích cắm nguồn của thiết bị khỏi ổ điện trước khi bảo dưỡng.



### THÂN THIẾT BỊ

Nhẹ nhàng lau thiết bị với một miếng vải khô, mềm.  
Nếu bề mặt của thiết bị bị bẩn, hãy pha loãng với chất tẩy rửa nhẹ.



## BẢO DƯỠNG

### CỬA VÀO VÀ CỬA RA GIÓ

Sử dụng một bàn chải mềm hoặc máy hút bụi cầm tay để loại bỏ bụi bẩn khỏi cửa vào và cửa ra gió. Lưu ý: Nếu bụi bẩn không được vệ sinh đúng cách, các chức năng của thiết bị có thể bị ảnh hưởng.

### ĐIỀU KHIỂN TỪ XA

Nhẹ nhàng lau bề mặt của điều khiển từ xa với một khăn khô, mềm. Nếu không sử dụng trong một thời gian dài, đề nghị lấy pin ra khỏi điều khiển.

### PHÍCH CẮM NGUỒN

Đề nghị làm sạch phích cắm nguồn bằng một khăn khô và mềm.

### LƯU GIỮ

Sau khi thiết bị đã được làm sạch, nó có thể được bảo quản trong một túi nhựa. Tránh xa các rung động. Không để thiết bị tiếp xúc trực tiếp với ánh nắng mặt trời, nơi nóng hoặc ẩm ướt.

Giữ sản phẩm xa tầm tay trẻ. Bộ lọc hấp thụ các loại chất lỏng, do đó không sử dụng nước để làm sạch trực tiếp bộ lọc.

## ■ BỘ TẠO ẤM

Bắt buộc phải vệ sinh thiết bị tạo ấm thường xuyên và đảm bảo rằng lượng nước trong nó không ảnh hưởng tiêu cực đến hiệu suất của thiết bị.

Bỏ qua cảnh báo có thể dẫn đến trục trặc hoặc hư hỏng vĩnh viễn. Nếu bạn không chú ý, cặn Canxi và Magie (trong số các vấn đề khác) sẽ phun ra cùng với hơi ấm từ thiết bị tạo ấm. Sau khi khô nó sẽ để lại một lớp cặn trên bề mặt ngoài của thiết bị.

### CHÚ Ý

- Nên vệ sinh bình chứa nước mỗi tuần một lần nếu bạn thường xuyên sử dụng thiết bị.
- Không để nước trong bình khi tắt thiết bị.
- Trước khi bạn cất thiết bị nếu không sử dụng thời gian dài, hãy đảm bảo rằng tất cả các bộ phận đều sạch sẽ và khô ráo.

### VỆ SINH BÌNH CHỨA NƯỚC

- Sử dụng một lượng nhỏ chất làm sạch nhẹ cho bình nước và nên dùng nước ấm 40°C.
- Đổ sạch nước và làm sạch bình với một chiếc bàn chải nhỏ.

## ■ KẾT NỐI WIFI

Đảm bảo thiết bị được kết nối với nguồn điện.

Giữ nút nguồn trong 5 giây, biểu tượng WIFI trên màn hình hiển thị LCD nhấp nháy đến khi hoàn thành kết nối. Biểu tượng WIFI trên màn hình LCD sáng vĩnh viễn ngay khi kết nối thành công.

## VẬN HÀNH THIẾT BỊ THÔNG QUA ỨNG DỤNG SMART LIFE - SMART LIVING

Tải và cài đặt Ứng dụng  
“Smart Life - Smart Living”

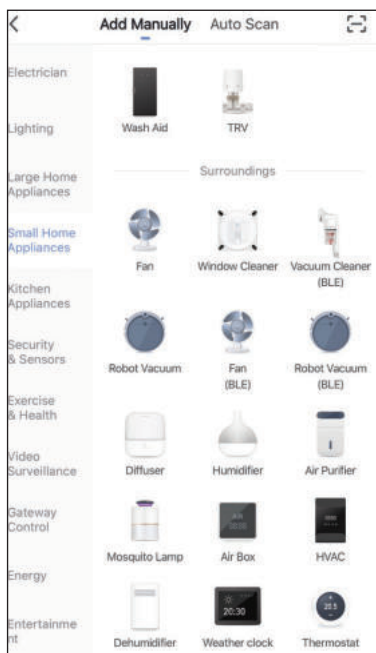
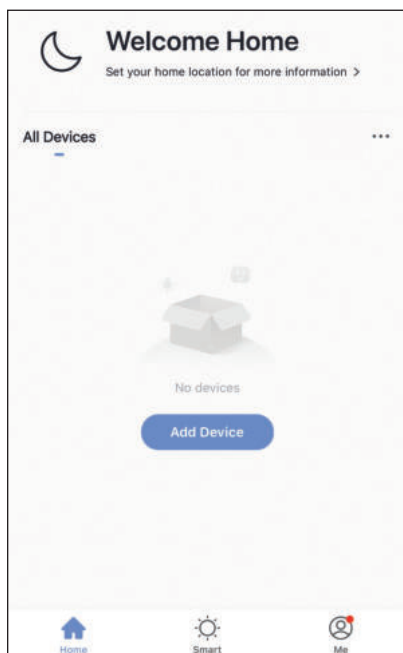
Sử dụng điện thoại thông minh quét mã QR dưới đây  
để tải Ứng dụng “Smart Life - Smart Living”.



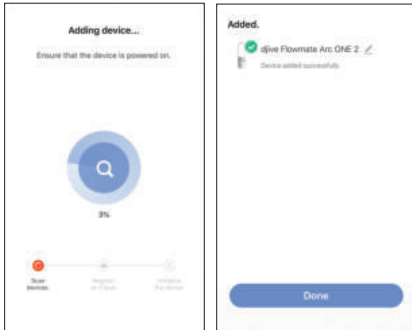
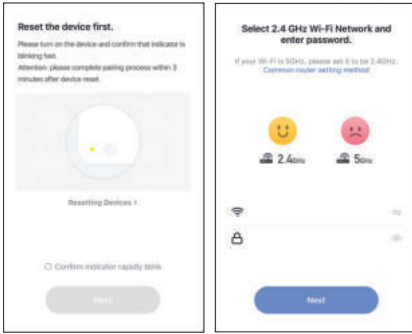
Hoặc tìm kiếm “Smart Life - Smart Living” trên ứng dụng Apple Store hoặc Google Play để tải và cài đặt Ứng dụng này.

**Bước 1:** Chạy ứng dụng “Smart Life - Smart Living” và đăng ký tài khoản mới hoặc đăng nhập bằng tài khoản và mật khẩu hiện có sẵn của bạn. Bạn sẽ cần thêm Thiết bị thông minh của mình vào cùng Bộ định tuyến WiFi với điện thoại bằng cách làm theo hướng dẫn bên dưới.

**Bước 2:** Mở Ứng dụng và nhấp vào mục “Thêm Thiết bị” hoặc “+” để thêm thiết bị, chọn “Ứng dụng gia dụng nhỏ” trong danh sách thiết bị và chọn biểu tượng “Quạt”.



**Bước 3:** Đảm bảo thiết bị đã được kết nối với nguồn điện AC 240V~50Hz trước khi sử dụng. Nhấn và giữ nút nguồn trong 5 giây. Đảm bảo điện thoại của bạn được kết nối với mạng WIFI 2.4GHz.

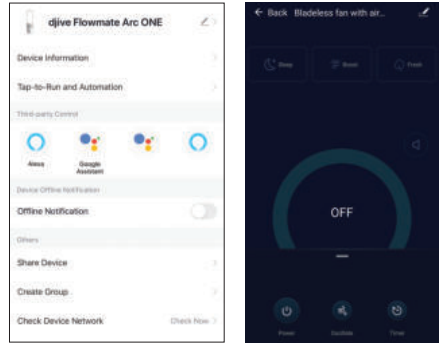


**Bước 4:** Thiết bị đang ở chế độ OFF, chạm và giữ nút nguồn trong 5 giây, màn hình sẽ hiển thị “F” và “F” nhấp nháy nhanh. Nếu không, cố gắng thử lại. Kết nối mạng không bình thường nếu đèn báo nhấp nháy chậm, vui lòng kiểm tra bộ định tuyến hoặc cấu hình mạng.

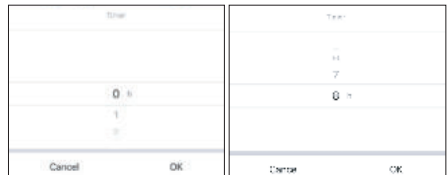
**Bước 5:** Nhấp vào “Xác nhận đèn nhấp nháy nhanh”. Nhập mật khẩu WiFi của bạn và nhấp vào “Xác nhận” để tìm kiếm thiết bị. Sau khi hoàn tất cấu hình, đèn báo sẽ ngừng nhấp nháy nhanh.

**Lưu ý:** Nếu không thiết lập được kết nối, hãy đảm bảo rằng không có ký hiệu đặc biệt nào trong tên WiFi của bạn (tên WiFi chỉ nên chứa chữ và số) và mật khẩu, hãy thử lại bằng cách lặp lại Bước 4 & Bước 5.

**Bước 6:** Sau khi kết nối, bạn có thể đổi tên thiết bị và chọn Phòng (ví dụ: Phòng khách) - nơi đặt thiết bị của bạn. Điều này giúp bạn xác định thiết bị khi bạn muốn đăng ký nó.



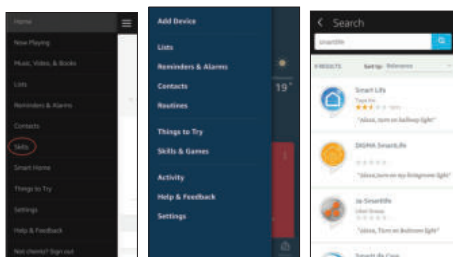
**Bước 7:** Bạn có thể chạm vào “Biểu tượng nguồn” để bật/ tắt thiết bị. Chạm và vuốt “Vòng tròn màu xanh lam” để điều chỉnh tốc độ quạt; Chạm “Dao động” để điều chỉnh Dao động; Chạm “Ngủ”, “Tăng cường” hoặc “Tự nhiên” để chọn chế độ bạn muốn; Chạm “Thời gian”, để cài đặt hẹn giờ 1 đến 8.



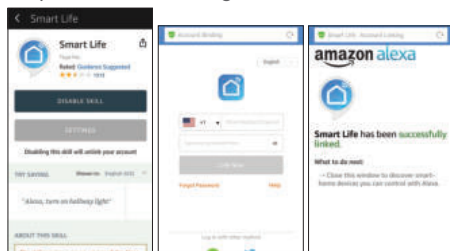
# VẬN HÀNH THIẾT BỊ THÔNG QUA AMAZON ALEXA @ ECHO DOT

**Thiết bị hoạt động tương thích với Alexa để cho phép bạn điều khiển bằng giọng nói.**

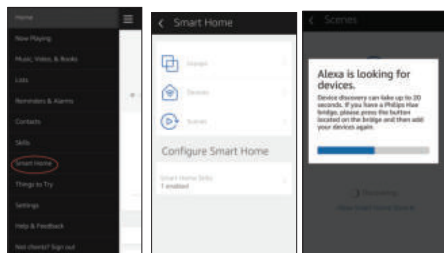
**Bước 1:** Kết nối tài khoản Smart Life với Alexa. Chạy ứng dụng Alexa và kết nối dấu chấm Echo của bạn. Tới menu Trang chủ. Chọn "Kỹ năng" hoặc "Kỹ năng & Trò chơi" trong menu Trang chủ và tìm kiếm "Smart Life" trên cửa sổ tìm kiếm. Và sau đó chọn "Smart Life" và chạm vào "Kích hoạt" để bật Smart Life.



**Bước 2:** Chọn mã quốc gia của bạn và nhập Mật khẩu và Đăng nhập ứng dụng "Smart Life", sau đó chạm "Liên kết ngay". Chọn "Smart Life" và chạm lại vào "Liên kết ngay". Và sau đó chạm "Ủy quyền". Chờ cho đến khi xuất hiện thông báo "Alexa đã được liên kết thành công với Smart Life".



**Bước 3:** Trở lại menu, nhấp vào "Smart home" và chọn "Thiết bị". Sau đó nhấp vào "Khám phá".



**Bước 4:** Thiết bị của bạn được kết nối thành công nếu bạn tìm thấy nó trong danh sách Thiết bị. Bạn có thể sử dụng dấu chấm Echo của mình thông qua Alexa để điều khiển thiết bị thông minh của mình bằng giọng nói ngay bây giờ.

## Quản lý thiết bị thông qua Amazon Alexa

Khi các tài khoản được kết nối thành công, bạn có thể sử dụng các thiết bị thông minh của mình thông qua quản lý thiết bị Amazon Alexa bằng âm lệnh. Ví dụ:

Chào Alexa, hãy bật "tên thiết bị"

Chào Alexa, hãy tắt "tên thiết bị"

Chào Alexa, hãy cài đặt "tên thiết bị" ở tốc độ 9

Chào Alexa, hãy tăng/ giảm tốc độ "tên thiết bị"

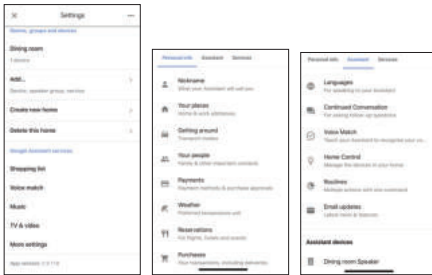
**Lưu ý** "tên thiết bị" hoặc "tên thiết bị" được đặt bởi người dùng, ví dụ: đặt thiết bị là "quạt".

**Lưu ý:** Echo cần khám phá các thiết bị thông minh của bạn trước khi nó quản lý chúng. Bạn có thể lệnh "Alexa, khám phá các thiết bị". Alexa sẽ tìm kiếm các thiết bị trong khoản 20 giây. Bây giờ, bạn có thể điều khiển các thiết bị thông qua Echo.

## VẬN HÀNH THIẾT BỊ THÔNG QUA GOOGLE HOME

Thiết bị thông minh hoạt động với Trợ lý Google, cho phép bạn điều khiển thiết bị của mình bằng cách sử dụng các thiết bị Google Home, Android hoặc iPhone hoặc bất kỳ thiết bị nào khác có hỗ trợ Trợ lý Google tích hợp sẵn. Bạn sẽ tận hưởng khả năng điều khiển bằng giọng nói trực quan, liền mạch với thiết bị thông minh này.

**Bước 1:** Mở Ứng dụng Google Home bằng cách nhấp vào biểu tượng ứng dụng trên thiết bị của bạn. Nhấp “Đăng nhập” và chọn một tài khoản Google mà bạn đã đăng nhập sẵn trên thiết bị di động của bạn. Tìm và truy cập “Cài đặt” từ Trang chủ. Sau đó, chọn “Thêm cài đặt”.



Điều khiển thiết bị thông minh qua Google Home

Bây giờ bạn có thể sử dụng thiết bị Google Home để điều khiển thiết bị của bạn bằng cách sử dụng câu lệnh, ví dụ:

Google, bật thiết bị “tên thiết bị”

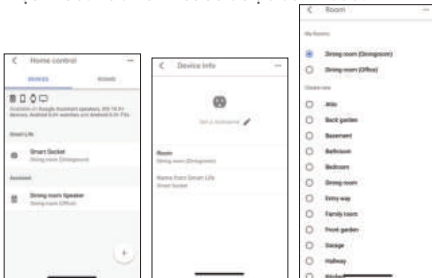
Google, tắt thiết bị “tên thiết bị”

Google, cài đặt “tên thiết bị” ở tốc độ 9

Google, tăng/ giảm tốc độ “tên thiết bị”

**Lưu ý:** “tên thiết bị” hoặc “tên thiết bị” được đặt bởi người dùng, ví dụ, đặt thiết bị là “quạt”.

**Bước 2:** Nhấp vào “Hỗ trợ”. Nhấp “Quản lý Giao dụng”. Nhấp “+”. Tìm “Smart Life” trong danh mục. Trong cửa sổ nhập liệu, chọn loại miền tài khoản Smart Life của bạn, nhập tài khoản và mật khẩu. Tab liên kết sẽ được đánh dấu.



**Bước 3:** Nhấp vào “Liên kết ngay”. Sau khi liên kết, chọn Phòng (ví dụ Phòng khách) nơi bạn đặt Thiết bị thông minh của mình. Điều đó giúp cho bạn xác định được thiết bị khi bạn muốn kết nối.

**Bước 4:** Sau đó, thiết bị của bạn sẽ được liệt kê trong trang Quản trị và bạn có thể vận hành thiết bị thông qua Google Home. Và bạn cũng có thể kích hoạt bật/ tắt thiết bị qua âm lệnh tới Thiết bị Google Home.

## THIẾT BỊ LỌC KHÔNG KHÍ BÙ ẤM

Tên thiết bị	Quạt lọc không khí bù ấm
Mã ký hiệu	SKJ-CR022
Điện áp hoạt động/ Tần số định danh	100-240V~ 50/60Hz
Giao động	80°±5°
Công suất định danh	60W
Điện áp định danh	DC24V
Hẹn giờ	1-8H
Bộ cung cấp tiêu chuẩn	<ul style="list-style-type: none"> <li>• Thiết bị chính</li> <li>• Bộ tạo ấm</li> <li>• Điều khiển từ xa</li> <li>• Màn lọc</li> <li>• Bộ chuyển đổi nguồn</li> <li>• Hướng dẫn sử dụng</li> </ul>

## Vứt bỏ bao bì và khi không còn sử dụng

Đừng vứt bao bì hoặc sản phẩm qua rác thải sinh hoạt của bạn! Sản phẩm và bao bì được làm từ vật liệu có thể tái chế (nhựa, kim loại, giấy).

Nếu sản phẩm không còn phù hợp để sử dụng, hãy loại bỏ nó theo cách thân thiện với môi trường theo quy định của hội đồng địa phương.

## THÔNG TIN BẢO HÀNH

Khách hàng	Tên		Bảo Hành 24 tháng
	Địa chỉ		
	Điện thoại		
	Ngày tháng		
<p>Đề nghị điền thông tin khách hàng đầy đủ trong phiếu bảo hành này và đóng dấu nhà phân phối, nếu không bảo hành mất hiệu lực.</p> <p>1. Sản phẩm được bảo hành miễn phí trong vòng 24 tháng kể từ ngày mua hàng.</p> <p>2. Khi hết thời hạn bảo hành và các bộ phận cần thay thế, phí bảo trì sẽ được tính theo quy định.</p> <p>3. Trong suốt thời gian bảo hành, sửa chữa sẽ được tính phí trong các trường hợp sau:</p> <ul style="list-style-type: none"><li>a. Không xuất trình phiếu bảo hành hoặc bằng chứng mua hàng (hóa đơn hoặc biên lai)</li><li>b. Bảo trì quá thời hạn bảo hành</li><li>c. Thiệt hại do tháo rời</li><li>d. Thiệt hại do sử dụng sai cách/ tiêu cực (chẳng hạn như sử dụng lâu dài trong môi trường khắc nghiệt)</li><li>e. Hao mòn bề mặt khi sử dụng.</li></ul>		Người kiểm duyệt	
		Chữ Kí	

Nhà sản xuất: Zhejiang Crossbow Brand Electric Appliance Co.,Ltd.  
Website: <https://u-ultty.com> Email: [service@u-ultty.com](mailto:service@u-ultty.com)

**EC REP**

**eVatmaster Consulting GmbH**

Bettinastr.30

60325 Frankfurt am Main,Germany

[contact@evatmaster.com](mailto:contact@evatmaster.com)