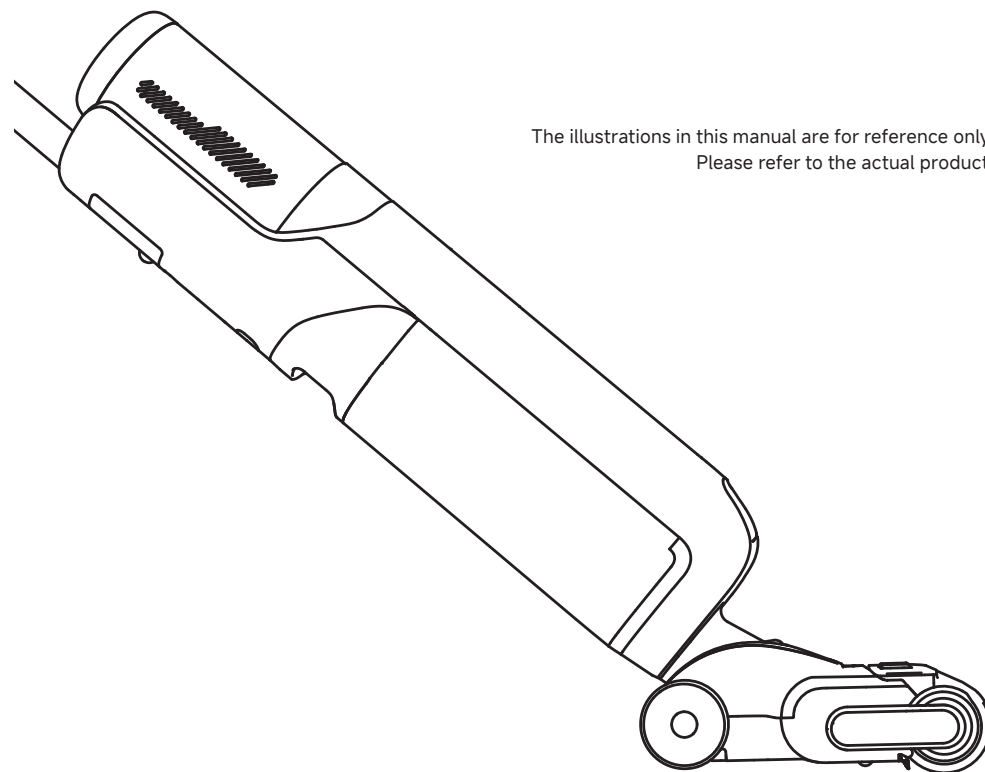


K30

Cordless Floor
Washer

User Manual



The illustrations in this manual are for reference only.
Please refer to the actual product.

For more information, please visit <https://us.mova-tech.com/>
Manufactured by: Moonstone Technology (Shaoxing) Co., Ltd.
Address: Room 301, 3rd Floor, Building 2, No. 99 Chuangxing Road, Sunduan Street, Yuecheng District, Shaoxing City, Zhejiang Province, P.R.China

Tel: +1 (866) 977-5177
Made in China



MOVA

THANK YOU

For purchasing this
cordless floor washer.

For more product information,
please visit <https://us.mova-tech.com/>



The high-quality product is engineered
for optimal performance.
If you have any questions on the product,
please contact us:
<https://global.mova-tech.com/pages/contact-us>



CONTENTS

EN	User Manual	01
CFR	Manuel d'utilisation	21
AES	Manual del usuario	41

IMPORTANT SAFETY INSTRUCTIONS

When using an electrical appliance, basic precautions should always be followed, including the following:

READ ALL INSTRUCTIONS BEFORE USING (THIS APPLIANCE). Failure to follow the warnings and instructions may result in electric shock, fire and/or serious injury.

WARNING- To reduce the risk of fire, electric shock, or injury:

- Do not use outdoors. Do not use on wet surfaces during charging.
- Do not allow to be used as a toy. Close attention is necessary when used by or near children, pets or plants.
- Use only as described in this manual. Use only manufacturer's recommended attachments.
- Do not use with damaged cord or plug. If appliance is not working as it should, has been dropped, damaged, left outdoors, or dropped into water, return it to a service center.
- Do not pull or carry by cord, use cord as a handle, close a door on cord, or pull cord around sharp edges or corners. Do not run appliance over cord. Keep cord away from heated surfaces.
- Do not unplug by pulling on cord. To unplug, grasp the plug, not the cord.
- Do not handle charging base, including charging base plug, and charging base terminals with wet hands.
- Do not put any object into openings. Do not use with any opening blocked; keep free of dust, lint, hair, and anything that may reduce air flow.
- Keep hair, loose clothing, fingers, and all parts of body away from openings and moving parts.
- Turn off all controls before unplugging.
- Use extra care when cleaning on stairs.
- Do not use to pick up flammable or combustible liquids, such as gasoline, or use in areas where they may be present.
- Do not pick up anything that is burning or smoking, such as cigarettes, matches, or hot ashes.
- To reduce the risk of fire, do not use a flammable or combustible liquid to clean a floor.
- Do not use without water tank and/or filter in place.
- Prevent unintentional starting. Ensure the switch is in the off-position before picking up or carrying the appliance. Carrying the appliance with your finger on the switch or energizing appliance that have the switch on invites accidents.
- Recharge only with the charging base specified by the manufacturer. A charging base that is suitable for one type of appliance may create a risk of fire when used with another one.

- Under abusive conditions, liquid may be ejected from the battery; avoid contact. If contact accidentally occurs, flush with water. If liquid contacts eyes, additionally seek medical help. Liquid ejected from the battery may cause irritation or burns.
- Do not use a battery pack or appliance that is damaged or modified. Damaged or modified battery packs may exhibit unpredictable behavior resulting in fire, explosion or risk of injury.
- Do not expose a battery pack or appliance to fire or excessive temperature. Exposure to fire or temperature above 130°C /266°F may cause explosion.
- Follow all charging instructions and do not charge the battery pack or appliance outside of the temperature range specified in the instructions. Charging improperly or at temperatures outside of the specified range may damage the battery and increase the risk of fire.
- Have servicing performed by a qualified repair person using only identical replacement parts. This will ensure that the safety of the appliance is maintained.
- Do not modify or attempt to repair the appliance or the battery pack except as indicated in the instructions for use and care.
- Always turn off this appliance before cleaning and maintenance.
- To reduce the risk of fire and electric shock due to internal component damage, use only Moonstone Technology (Shaoxing) Co., Ltd. cleaning fluid intended for use with this appliance. See the Cleaning Fluid section of this manual.
- **WARNING:** To reduce the risk of fire and electric shock due to internal component damage, use only Moonstone Technology (Shaoxing) Co., Ltd. AWH10 cleaning fluid intended for use with the appliance.
- This appliance contains batteries that are non-replaceable.
- The appliance should be stored, used and charged only in the temperature range of 4°C /39.2°F ~40°C /104°F
- Use appliances only with specifically designated battery packs. Use of any other battery packs may create a risk of injury and fire.
- When battery pack is not in use, keep it away from other metal objects, like paper clips, coins, keys, nails, screws or other small metal objects, that can make a connection from one terminal to another. Shorting the battery terminals together may cause burns or a fire.
- Risk of injury. Brush may start unexpectedly. Keep the switch in off position before cleaning or servicing.

SAVE THESE INSTRUCTIONS

Household use only.

To reduce the risk of electric shock, the charging base of the appliance has a polarized plug (one-blade is wider than the other). This-plug will fit in a polarized outlet-only one-way. If the plug does not fit fully in the outlet, reverse the plug. If it still does not fit, contact a qualified electrician-to install the proper outlet. Do not change the plug in any way.

---	Direct current
~	Alternating current

This device complies with part 15 of the FCC Rules. Operation is subject to the following two conditions: (1) This device may not cause harmful interference, and (2) this device must accept any interference received, including interference that may cause undesired operation.

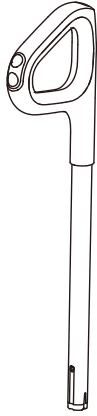
Warning: Any changes or modifications to this unit not expressly approved by the party responsible for compliance could void the user's authority to operate the equipment

NOTE: This equipment has been tested and found to comply with the limits for a Class B digital device, pursuant to part 15 of the FCC Rules. These limits are designed to provide reasonable protection against harmful interference in a residential installation. This equipment generates, uses and can radiate radio frequency energy and, if not installed and used in accordance with the instructions, may cause harmful interference to radio communications. However, there is no guarantee that interference will not occur in a particular installation. If this equipment does cause harmful interference to radio or television reception, which can be determined by turning the equipment off and on, the user is encouraged to try to correct the interference by one or more of the following measures:

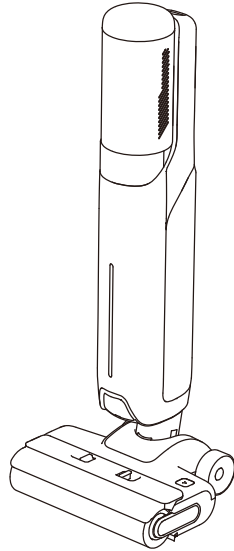
- Reorient or relocate the receiving antenna.
- Increase the separation between the equipment and receiver.
- Connect the equipment into an outlet on a circuit different from that to which the receiver is connected.
- Consult the dealer or an experienced radio/TV technician for help.

MPE caution
To satisfy FCC / IC RF exposure requirements, a separation distance of 20 cm or more should be maintained between the antenna of this device and persons during device operation. To ensure compliance, operations at closer than this distance is not recommended.

Packing List



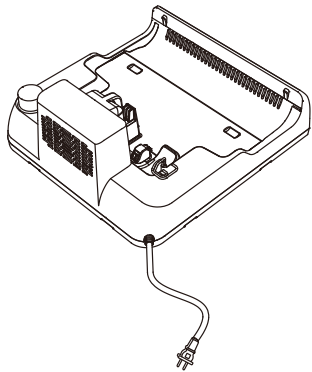
Handle



Main Body



Spare Brush Roller



Charging Base

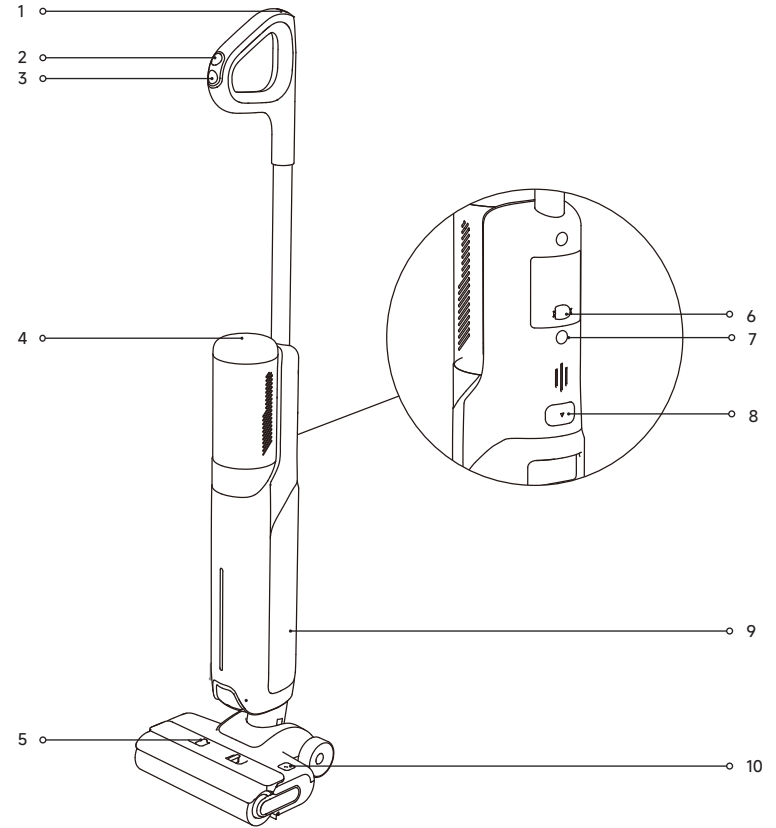


Cleaning Brush



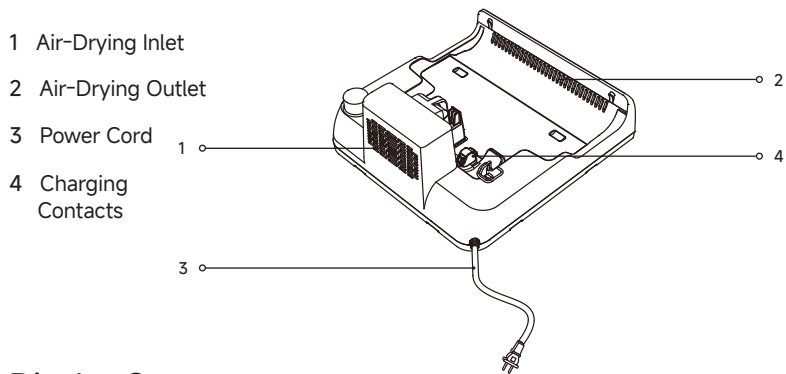
Replacement Filter

Floor Washer

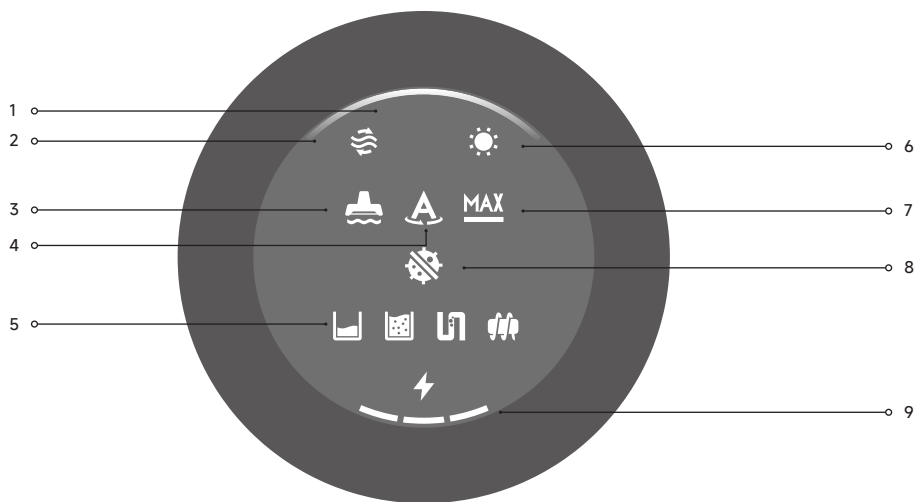


- | | | |
|-------------------------|---------------------------------------|---|
| 1 Self-Cleaning Button | 5 Brush Roller Cover Release Buttons | 8 Clean & Used Water Tank Release Button |
| 2 Mode Switch | 6 Omnidirectional Wheel | 9 Clean & Used Water Tank |
| 3 Power Switch | 7 Voice Prompt Button | 10 Brush Roller Release Button |
- Press briefly to activate the voice prompt or adjust the volume
 - Press and hold for 3 seconds to switch between languages.

Charging Base



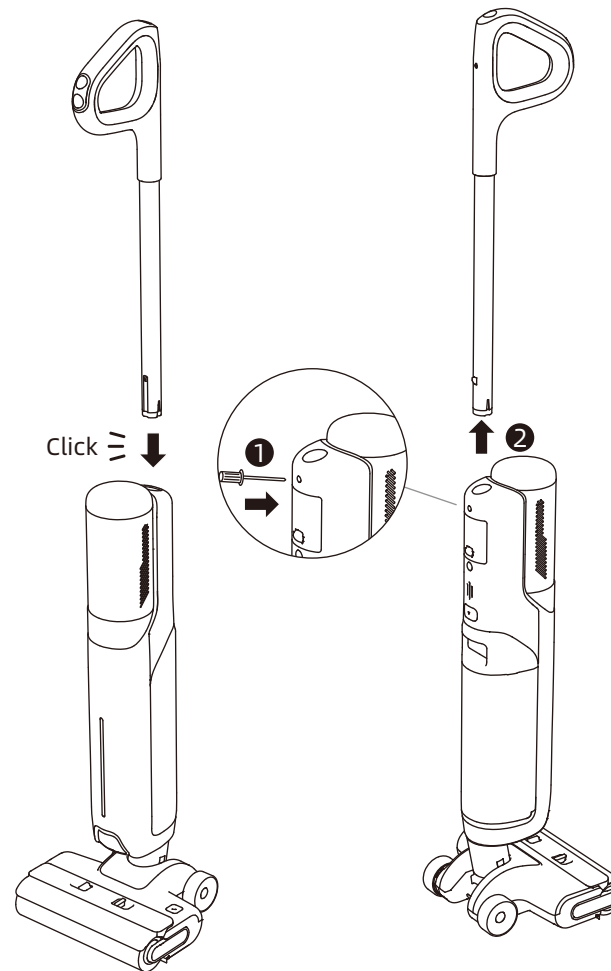
Display Screen



- | | | |
|---|---|--|
| <p>1 Self-Cleaning Process Indicator / Dust Concentration Indicator / Drying Process Indicator</p> <ul style="list-style-type: none"> • When self-cleaning, the indicator shows the progress of self-cleaning. • The color of the indicator changes with the amount of dirt in real time when in use. • When drying, the indicator shows the progress of drying. | <p>4 Auto Mode</p> <p>5 Error Messages</p> <ul style="list-style-type: none"> • Insufficient water in the Clean Water Tank • Used Water Tank full • Blocked tube • Brush roller stuck | <p>7 Turbo Mode</p> <p>8 Ultra Mode</p> <p>9 Battery Indicator</p> <ul style="list-style-type: none"> • Red Flashing: Power off • Red Solid: Battery level <15% • Green Solid: Battery level ≥ 15% |
| <p>2 Self-Cleaning Mode</p> <p>3 Suction Mode</p> | <p>6 Drying Mode</p> | |

Note: If the appliance is not working properly, the display screen will show an error message or error code. Please refer to the Error Prompts and Solutions table to find your solution.

Insert the end of the handle vertically into the port on the top of the appliance as indicated until you hear a click.



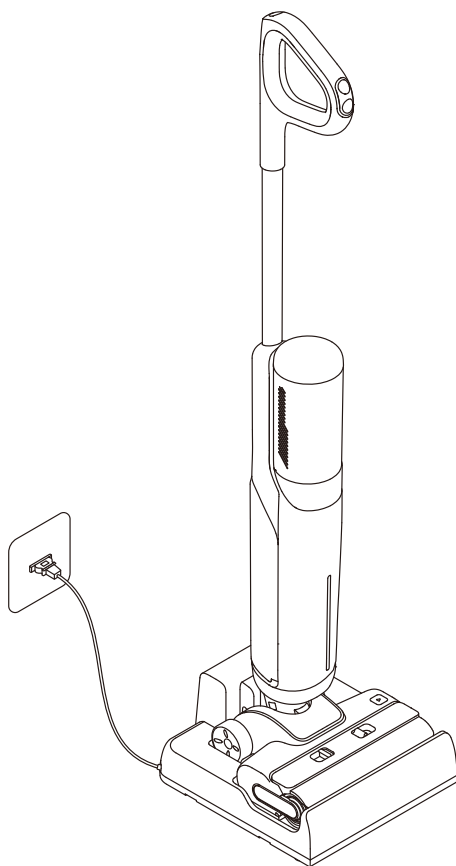
Note: To disassemble, extend a hard object into the hole of the appliance as indicated to press in the contacts and pull the handle upwards at the same time.

Charging

1. Place the charging base against a wall on level ground and connect it to a power source. Fully charge the appliance before first use.
2. Place the appliance on the charging base. The charging is completed when the whole battery indicator turns solid green and ⚡ goes out.

⚡ Charging Indicator

- Red Breathing: Battery level <15% (charging)
- Green Breathing: Battery level ≥ 15% (charging)



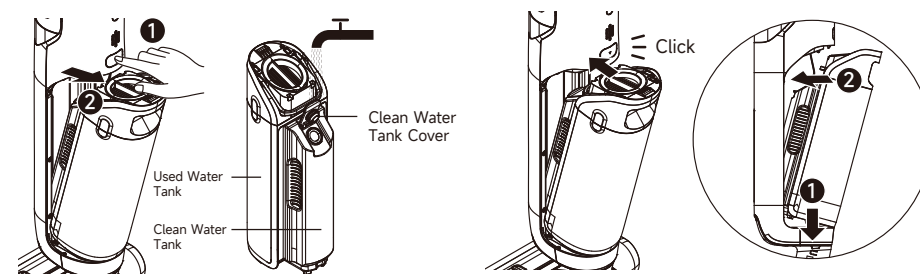
Note:

- If there is no operation within 10 minutes of being fully charged, the appliance will enter sleep mode. Please restart the appliance if you need to use it.
- To extend the battery life time, the battery keeps cooling down automatically after you have used the appliance for a long time.

How to Use

Filling the Clean Water Tank

1. Press the Clean & Used Water Tank Release Button to remove the tank. Open the Clean Water Tank cover and fill the tank with clean water.
2. Install the Clean & Used Water Tank and ensure it clicks into place.



Cleaning Fluid Section

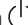
Adding Cleaning Fluid

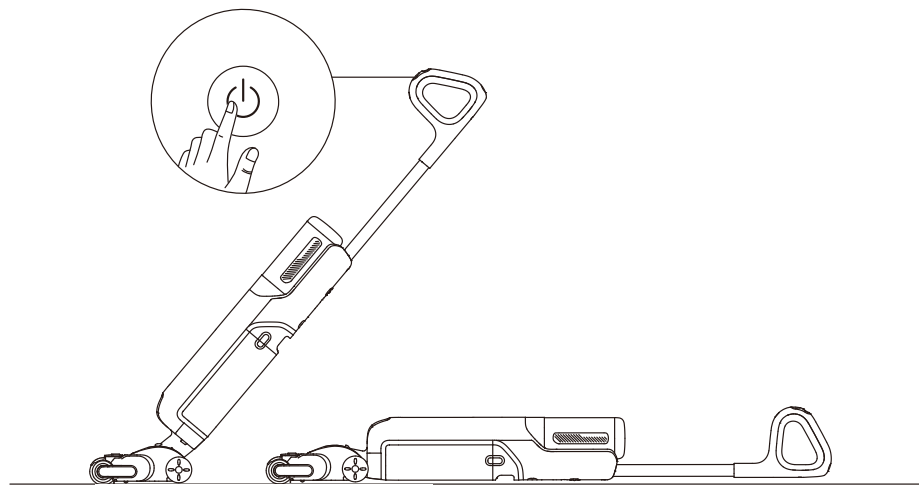
WARNING: To reduce the risk of fire and electric shock due to internal component damage, use only Moonstone Technology (Shaoxing) Co., Ltd. AWH10 cleaning fluid intended for use with the appliance.

1. Remove the seal before use.
2. Measure the floor cleaner with the bottle cap (*approximately 10 ml/0.34 fl oz per cap).
3. Pour it into the Clean Water Tank and gently shake to mix evenly before use.

Note: Do not add any liquids other than the officially-approved cleaner. The cleaner can be available on the official online store.

Starting Cleaning

Gently step on the brush cover and recline the appliance backwards. Press the power switch  to start/stop operating. If the appliance is in the upright position while working, the current task will be suspended. The appliance is designed for lying flat at a 180-degree angle, enabling it to reach and clean under the low-profile furniture.



Note:

- Do not clean any foamy liquids.
- The appliance is suitable for cleaning floors, marble, tiles and other hard surfaces.
- When the appliance is in operation, do not lift it off the ground, move it or tilt it. Otherwise, the used water may flow into the motor.

Switching Modes

Press the mode switch  to switch modes according to your needs.



Auto Mode

The appliance will intelligently adjust the suction power according to the stains on the ground.



Ultra Mode

Preparing ultra mode, please wait for 30 seconds. This mode is suitable for deep cleaning.



Turbo Mode

If Turbo Mode is selected, the appliance will clean the stubborn stains on the floor.



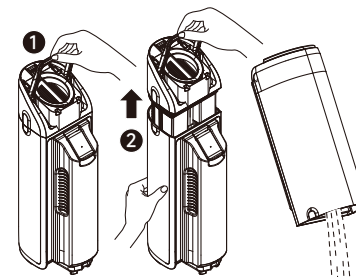
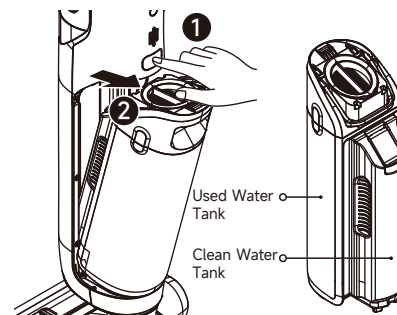
Suction Mode

If suction mode is selected, the appliance will suck water only; the brush roller will not be dampened, and no water will be dispensed from the Clean Water Tank.

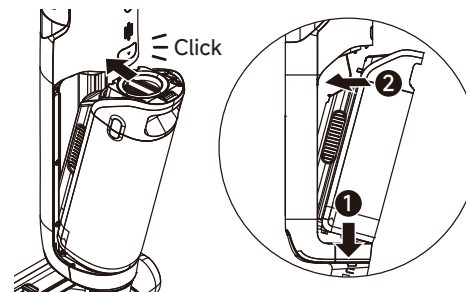
Emptying the Used Water Tank

1. Press the Clean & Used Water Tank Release Button to remove the tank.

2. Pull up the handle on the Used Water Tank cover, lift the cover, and pour out the used water.





3. Re-install the cover to the Used Water Tank, press down the handle, and secure the cover. Re-install the Clean & Used Water Tank until you hear a click.

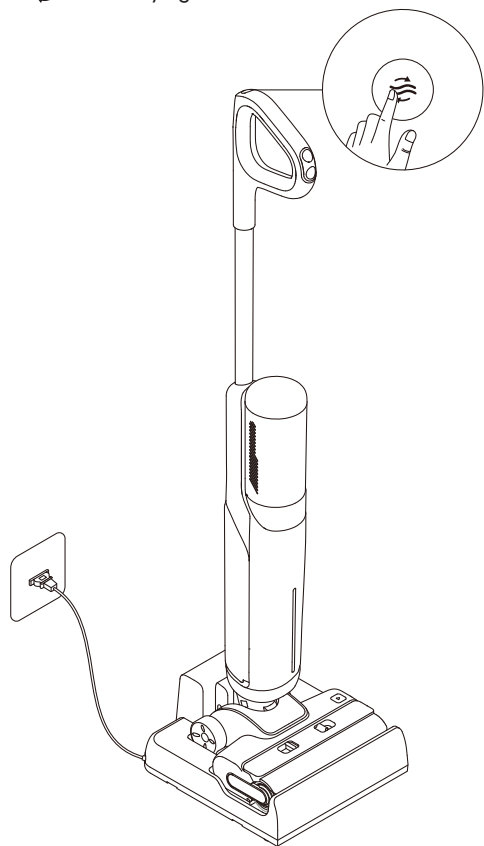


Self-Cleaning Mode

1. Place the appliance back onto the base. Ensure that the water in the Clean Water Tank is sufficient for self-cleaning.
2. Briefly press the self-cleaning button on the top of the handle to start/stop self-cleaning.
3. Empty the Used Water Tank while self-cleaning is completed. Then the appliance enters the drying mode and starts to dry the roller brush with hot air.

Drying Mode

1. Press and hold the self-cleaning button  for 3 seconds to activate drying mode and dry the roller brush with hot air.
2. Press the button  to exit drying mode.



Note:

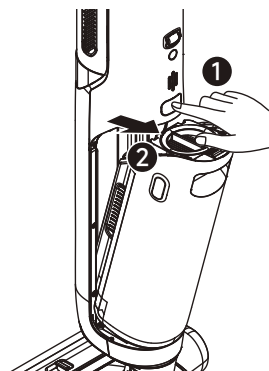
- The self-cleaning function can be enabled only when the appliance is being charged and the battery level is more than 15%. If the battery level is lower, please charge to 15% before starting self-cleaning.
- Clean the charging base if there are any stains left on the base after self-cleaning is complete.
- If cleaning the brush roller manually, please air dry thoroughly or dry it by using drying mode several times.

Tips:

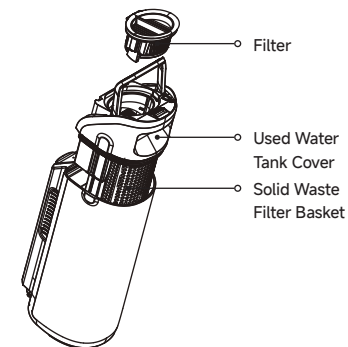
- Turn off the appliance before maintenance. Do not touch the power switch.
- Replace parts if needed. The parts must be replaced by those available from the manufacturer or its service agent.
- If the appliance is not used for an extended period, fully charge it, unplug the power plug, and store the appliance in a cool, low-humidity environment away from direct sunlight. To avoid over-discharge of the battery, charge the appliance at least once every 3 months.

Cleaning the Used Water Tank

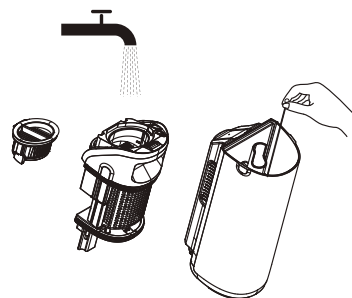
1. Press the Clean & Used Water Tank Release Button to remove the tank.



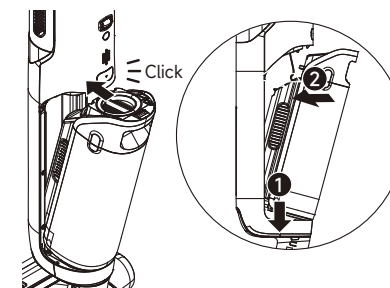
2. Pull up the handle on the Used Water Tank cover, and lift the cover. Remove the filter and solid waste filter basket from the Used Water Tank cover.



3. Rinse the Used Water Tank, the tank cover, and the solid waste filter basket with water. Use the provided cleaning brush to clean the inner wall of the tank.



4. Re-install the Used Water Tank cover by pressing down the handle and securing the cover. Then re-install the Used Water Tank until you hear a click.



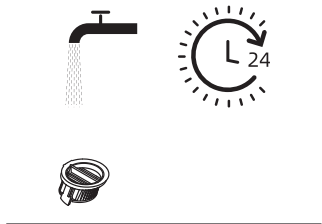
Note: It is recommended to clean the Used Water Tank in time after each use, as well as before and after the self-cleaning.

Cleaning the Filter

1. Remove the filter and gently knock off the floating dust on the surface.



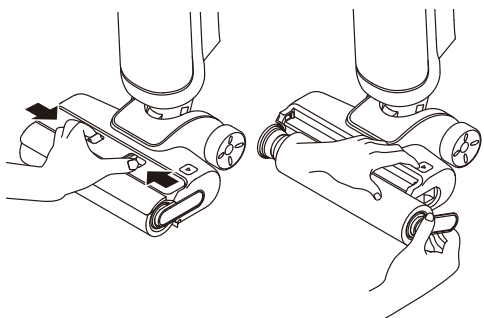
2. When the filter is dirty and needs washing, rinse it with water. It must be completely dry before use.



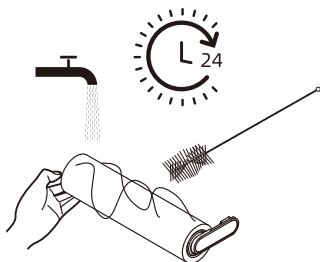
Note: Replacing the filter every 3 to 6 months is recommended.

Cleaning the Brush Assembly

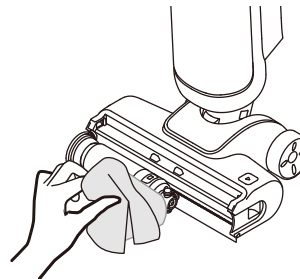
1. Press the brush roller cover release buttons to remove the brush roller cover. Press the brush roller release button and pull the handle to take out the brush roller.



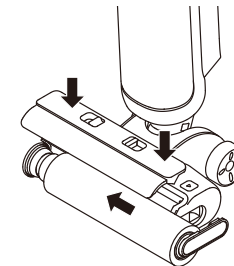
2. Clear any hair and debris caught on the brush roller with the provided cleaning brush. Rinse the brush roller and the cover with clean water and dry it completely.



3. Wipe the suction inlet with a dry cloth or wet tissue.



4. Re-install the brush roller and the brush roller cover until you hear a click.

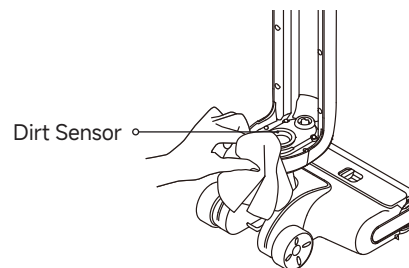


Note:

- Do not rinse the brush assembly with water.
- Clean as needed. Replacing the brush roller every 3 to 6 months is recommended.

Cleaning the Tube and the Dirt Sensor

Remove the Clean and Used Water Tank. Wipe the tube and the dirt sensor with a wet cloth before use.



Note: Do not rinse the tube or the dirt sensor.







If an error occurs, the appliance will stop working. Please refer to the following table for troubleshooting. If the problem persists, please contact the customer service.

Error	Possible Cause	Solution
The appliance does not work.	The appliance is out of battery or its battery level is low.	Fully charge its battery before use.
	The appliance is in the upright position.	Recline the appliance backwards.
	Blockage activated overheat protection mode.	Clear the blockage and wait until the temperature returns normal.
	The Used Water Tank is full.	Empty the Used Water Tank.
	The parts are not installed in place.	Ensure all parts are all properly in place.
The appliance charges slowly.	The temperature of the battery is too low or too high.	Wait until the battery's temperature returns normal.
The suction power of the appliance is weak.	The filter is clogged.	Clean the filter.
	The suction inlet or tube is blocked by a foreign object.	Clean the tube and the suction inlet.
The motor is making a strange noise.	There is too much dirty water in the Used Water Tank.	Empty the Used Water Tank.
	The suction inlet is blocked.	Clear any blockage in the suction inlet.
The battery level indicator on the display screen does not light up while charging.	The charging base plug is not inserted into the electrical outlet properly.	Make sure the charging base plug is inserted in place.
	The appliance is not placed onto the charging base properly.	Make sure the appliance is placed onto the charging base properly.
No water is coming out of the appliance.	The Clean Water Tank is not properly installed in place, or the water in the Clean Water Tank is insufficient.	Re-install or fill the Clean Water Tank.
	It takes 30 seconds to dampen the brush roller.	Turn on the appliance and check again after a while.
The vent leaks water.	A collision or a sharp pull causes water to enter the motor.	Move the appliance gently back and forth while it is turned on.
	The filter is not completely dry after being cleaned.	Dry the filter completely before use.

Self-cleaning fails.	The brush roller may be jammed by large debris.	Remove the brush roller cover to check and clean the brush roller.
	The appliance is not placed onto the charging base properly.	Make sure the appliance is being charged before enabling the self-cleaning function.
	Self-cleaning cannot be enabled if the battery level is lower than 15%.	Self-cleaning can only be enabled while the appliance is being charged and the battery level is more than 15%.
	The Used Water Tank is not installed in place, or the Used Water Tank is full.	Re-install or empty the Used Water Tank.
	The Clean Water Tank is not installed in place, or the water in the Clean Water Tank is insufficient.	Re-install or fill the Clean Water Tank.
	Poor drying performance.	The air outlet and air inlet of the charging base may be blocked.

For additional services, please contact us via <https://global.mova-tech.com/pages/contact-us>
 Website: <https://us.mova-tech.com/>

If the appliance is not working properly, the screen display will show an error message. Please refer to the below table to find your solution.

Error Icon	Possible Cause	Solution
	Insufficient water in the Clean Water Tank	Fill the Clean Water Tank.
	Used Water Tank full	Empty the Used Water Tank.
	Blocked tube	Refer to the Care & Maintenance section to clean the tube and dirt sensor.
	Brush roller stuck	Clean the brush roller.
	The brush roller and tube are dirty	Place the appliance back onto the base for self-cleaning.
	Error	Restart the appliance for troubleshooting. If the problem persists, please contact customer service.

Floor Washer			
Model	HMH14A	Rated Power	300 W
Rated Voltage	25.2 V ---	Charging Voltage	31 V ---
Clean Water Tank Capacity	600 mL/21.1 oz	Used Water Tank Capacity	500 mL/17.6 oz
Charging Time	Approx. 5 hours		
Charging Base			
Model		HCBAH	
Rated Input	120 V ~ 60 Hz, 0.8 A (charging), 200 W (drying)*	Rated Output	31 V --- 0.8 A

* The rated input power refers to the power measured during a representative cycle for entering the drying mode.

Battery Disposal and Removal

The built-in lithium-ion battery contains substances that are hazardous to the environment. Before disposing of the battery, make sure the battery is removed by qualified technicians and discarded at an appropriate recycling facility.

- the battery must be removed from the appliance before it is scrapped;
- the appliance must be disconnected from the supply mains when removing the battery;
- the battery is to be disposed of safely.

Removal Guide

1. Remove the screw plug at the top of the back of the appliance and remove the screw by a screwdriver.
2. Use a proper tool to remove the display assembly and disconnect the cables.
3. Use a screwdriver to remove all the fixing screws from the body.
4. Remove the screws on the battery pack assembly and then remove the battery cover.
5. Disconnect the battery pack's connector cables and remove the battery from the battery pack assembly.

CAUTION:

- Before removing the battery, disconnect the power and run out the battery as much as possible.
- Unneeded batteries should be discarded at an appropriate recycling facility.
- Do not expose to high temperature environment to avoid risks of explosion.
- Under abusive conditions, liquid may be ejected from the battery. If contact occurs, flush with water and seek medical help.

1. MOVA is liable to the consumer for any lack of conformity in material or workmanship not detectable at the time of the purchase.
2. Warranty period: please refer to the customer service office for more information. If the territory where the consumer is located has different regulations, local regulations prevail.
3. The warranty will not be applicable in the following cases:
 - a) Issues due to carelessness, use, or installation that does not comply with the instructions provided by MOVA.
 - b) Tampering and/or modifications of the product by entities or individuals not expressly authorized by MOVA.
 - c) Damage due to accidental causes and/or negligence on the part of the consumer, with particular reference to external parts.
 - d) Parts subject to wear that do not have manufacturing defects.
 - e) No valid purchasing document (receipt, invoice, or other) is provided to certify the date the product was purchased.
 - f) The model and/or numbers of the product on the purchase certificate is not consistent with the model and/or numbers shown on the product.
4. For more warranty information, please refer to the official MOVA website: <https://us.mova-tech.com>

IMPORTANTES MESURES DE SÉCURITÉ

L'utilisation d'un appareil électrique demande certaines précautions: **LIRE TOUTES LES INSTRUCTIONS AVANT DE FAIRE FONCTIONNER (CET APPAREIL).** Le non-respect des mises en garde et des instructions peut causer des chocs électriques, des incendies et/ou des blessures graves.

AVERTISSEMENT- Pour réduire les risques d'incendie, de choc électrique ou de blessure:

- N'utilisez pas l'appareil à l'extérieur. N'utilisez pas l'appareil sur des surfaces mouillées pendant le chargement.
- Ne pas permettre aux enfants de jouer avec l'appareil. Une attention particulière est nécessaire lorsque l'appareil est utilisé par des enfants ou à proximité de ces derniers.
- N'utiliser que conformément à cette notice avec les accessoires recommandés par le fabricant.
- Ne pas utiliser si le cordon ou la fiche est endommagé. Retourner l'appareil à un atelier de réparation s'il ne fonctionne pas bien, s'il est tombé ou s'il a été endommagé, oublié à l'extérieur ou immergé.
- Ne pas tirer, soulever ni trainer l'appareil par le cordon. Ne pas utiliser le cordon comme une poignée, le coincer dans l'embrasure d'une porte ou l'appuyer contre des arêtes vives ou des coins. Ne pas faire rouler l'appareil sur le cordon. Garder le cordon à l'écart des surfaces chaudes.
- Ne pas débrancher en tyrant sur le cordon. Tirer plutôt la fiche.
- Ne pas manipuler la base de charge, y compris la prise de la base de charge, et les bornes de la base de charge avec les mains mouillées.
- N'insérer aucun objet dans les ouvertures. Ne pas utiliser l'appareil lorsqu'une ouverture est bloquée. S'assurer que de la poussière, de la peluche, des cheveux ou d'autres matières ne réduisent pas le débit d'air.
- Maintenir les cheveux, les vêtements amples, les doigts et toutes les parties du corps à l'écart des ouvertures et des pièces mobiles.
- Mettre toutes les commandes en position d'arrêt avant de débrancher l'appareil.
- User de prudence lors du nettoyage des escaliers.
- Ne pas aspirer des liquides inflammables ou combustibles, comme de l'essence, et ne pas faire fonctionner dans des endroits où peuvent se trouver de tels liquides.
- Ne pas aspirer de matières en combustion ou qui dégagent de la fumée, comme des cigarettes, des allumettes ou des cendres chaudes.
- Pour réduire le risque d'incendie, ne pas se servir d'un liquide combustible ou inflammable pour nettoyer les planchers.
- Ne pas utiliser l'appareil si le sac à poussière ou le filtre n'est pas en place.
- Éviter une mise en marche accidentelle. S'assurer que l'interrupteur est à la position arrêt de lever ou de déplacer l'appareil. Transporter l'appareil en gardant un doigt sur l'interrupteur, ou mettre sous tension un appareil dont l'interrupteur est à la position marche peut causer un accident.
- Recharger uniquement avec la base de charge prescrite par le fabricant. Une base de charge adaptée à un type d'appareil peut créer un risque d'incendie lorsqu'elle est utilisée avec un autre type d'appareil.

- En condition d'usage abusif, du liquide peut s'échapper de la batterie ; éviter tout contact avec ce liquide. En cas de contact accidentel, rincer abondamment avec de l'eau. En cas de contact avec les yeux, consulter également un médecin. Le liquide projeté peut causer des irritations ou des brûlures.
- N'utilisez pas un appareil endommagé ou modifié. Les batteries endommagées ou modifiées peuvent présenter un comportement imprévisible entraînant un incendie, une explosion ou un risque de blessure.
- N'exposez pas un appareil au feu ou à une température excessive. L'exposition au feu ou à une température supérieure à 130°C/266°F peut provoquer une explosion.
- Respecter toutes les instructions de chargement et ne pas charger la batterie ou l'appareil à des températures qui ne sont pas incluses dans la gamme de températures indiquées dans la notice d'instructions. Un chargement mal effectué.
- Confier les réparations à une personne qualifiée qui utilisera uniquement des pièces de remplacement identiques. Cette façon de faire garantira la sécurité du produit.
- Ne pas modifier ni tenter de réparer l'appareil ou la batterie sauf comme il est indiqué dans les instructions d'utilisation et d'entretien.
- Toujours éteindre cet appareil avant de le nettoyer et de l'entretenir.
- Pour réduire le risque d'incendie ou de choc électrique dû au dommage de composants internes, utiliser seulement le liquide de nettoyage Moonstone Technology (Shaoxing) Co., Ltd. prévu pour cet appareil (voir détails sur les produits de nettoyage ailleurs dans cette notice).
- **AVERTISSEMENT** : Pour réduire les risques d'incendie et d'électrocution dus à la détérioration des composants internes, n'utilisez que le liquide de nettoyage Moonstone Technology (Shaoxing) Co., Ltd. AWH10 prévu pour l'appareil.
- Cet appareil contient des piles qui ne sont pas remplaçables.
- L'appareil doit être stocké, utilisé et chargé uniquement dans une plage de température de 4°C/39,2°F~40°C/104°F.
- N'utilisez les appareils qu'avec les blocs-piles spécifiquement désignés. L'utilisation de tout autre bloc-piles peut créer un risque de blessure et d'incendie.
- Lorsque le bloc-piles n'est pas utilisé, tenez-le à l'écart des autres objets métalliques, comme les trombones, des pièces de monnaie, des clés, des clous, des vis ou d'autres petits objets métalliques, qui peuvent établir une connexion d'une borne à l'autre. La mise en court-circuit des bornes de la batterie peut provoquer des brûlures ou un incendie.
- Risque de blessures. La brosse motorisée peut se mettre en marche d'une manière imprévue. Laissez l'interrupteur en position d'arrêt avant de nettoyer ou d'entretenir l'appareil.
- Pour réduire le risque de choc électrique, cet appareil possède une fiche polarisée (une lame est plus large que l'autre) et nécessite l'utilisation d'une rallonge polarisée.

CONSERVER CES INSTRUCTIONS

Usage Domestique seulement

La fiche de la base de chargement de l'appareil s'adapte à la rallonge polarisée d'une seule façon. Si la fiche ne correspond pas entièrement à la rallonge, inverser la fiche. Si la fiche ne correspond toujours pas, obtenir une rallonge polarisée correcte. Une rallonge olarisée exige l'utilisation d'une prise de courant murale polarisée. Cette fiche ne s'insère dans la prise murale polarisée que dans un sens. Si la fiche n'entre pas complètement dans la prise murale, inversez la fiche. Si la fiche ne rentre toujours pas, contacter un électricien qualifié pour installer une prise murale adéquate. Ne pas modifier la fiche de la base de chargement de l'appareil, la fiche ou la prise de la rallonge en aucune façon.

---	Courant continu
~	Courant alternatif

Cet appareil est conforme à la partie 15 des règles de la FCC. Le fonctionnement dépend des deux conditions suivantes : (1) Cet appareil ne peut pas provoquer d'interférences parasites, et (2) cet appareil doit accepter la réception d'interférences, notamment les interférences qui peut provoquer un fonctionnement indésirable.

Avertissement : Toutes modification ou altération de cet appareil qui n'est pas expressément approuvée par la partie responsable de la conformité peut entraîner une interdiction de l'autorisation de l'utilisateur à faire fonctionner l'équipement

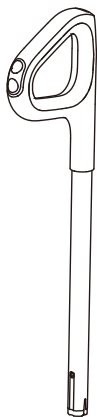
REMARQUE : Cet équipement a été testé et a été reconnu conforme avec les limites d'un appareil numérique de catégorie B, selon la partie 15 des règles de la FCC. Ces limites sont conçues pour fournir une protection raisonnable contre les interférence parasites dans une installation résidentielle. Cet équipement génère, utilise et peut émettre de l'énergie par radio fréquence et s'il n'est pas installé conformément à ces instructions, des interférences parasites aux communications radio peuvent survenir. Cependant, il n'y a aucune garantie qu'il n'y aura pas d'interférences dans des conditions d'installation particulières. Si cet équipement provoque des interférences parasites pour les réceptions de radio ou de télévision, ce qui peut être vérifié en mettant l'appareil hors et sous tension, l'utilisateur doit essayer d'éliminer les interférences par l'une des méthodes suivantes :

- Réorienter or déplacer l'antenne réceptrice.
- Éloigner l'équipement du récepteur.
- Connecter l'équipement sur une prise d'un circuit différent de celui sur lequel le récepteur est branché.
- Demander conseil au revendeur ou à un technicien expérimenté en radio/TV.

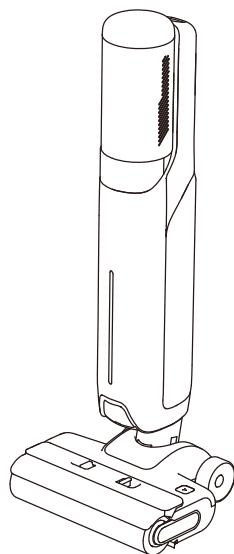
Attention à l'exposition maximale admissible

Pour remplir les conditions d'exposition aux RF de la FCC / IC, une séparation de 20 cm(7,87 inch) ou plus doit être maintenue entre l'antenne de cet appareil et les personnes pendant le fonctionnement de l'appareil. Pour garantir la conformité, il n'est pas recommandé d'utiliser à l'appareil à une distance inférieure.

Liste du contenu de l'emballage



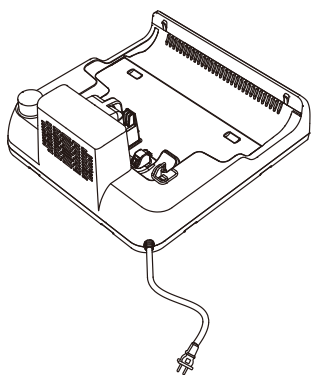
Poignée



Corps principal



Rouleau à brosse de recharge



Station de charge

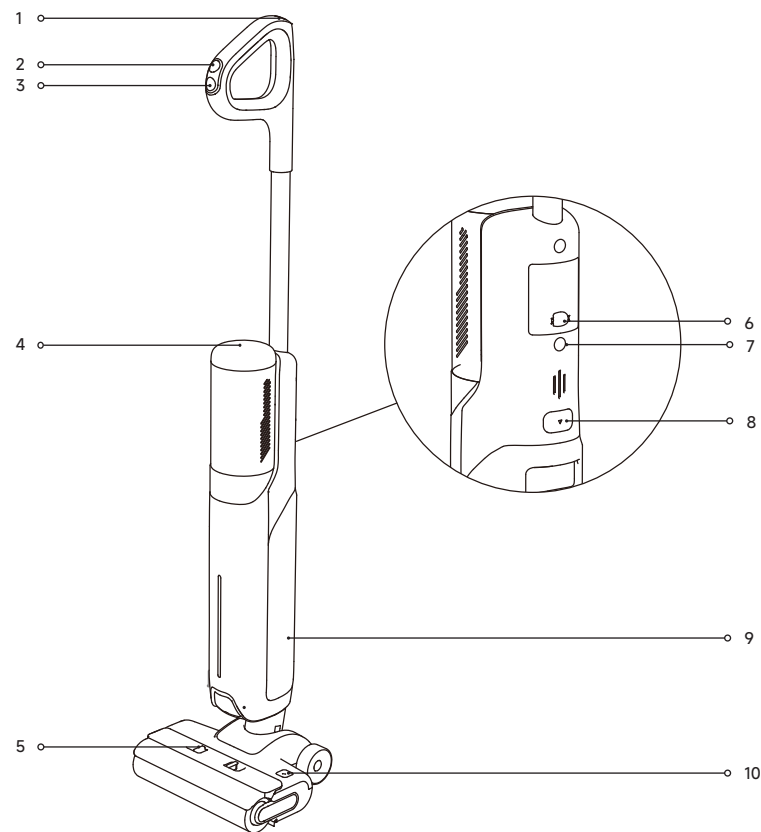


Brosse de nettoyage



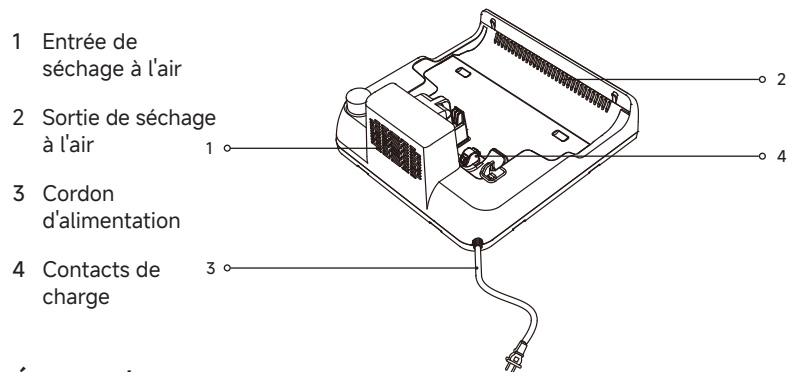
Filtre de recharge

Laveuse de sol

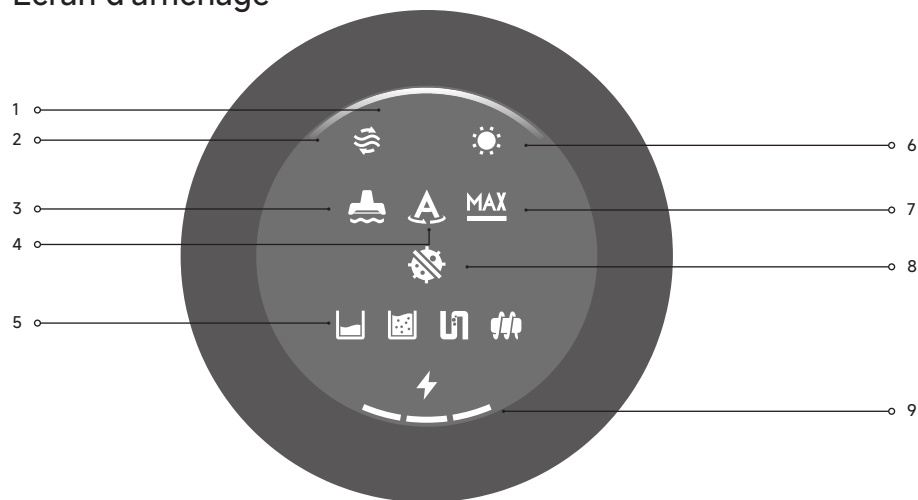


- | | | |
|--------------------------------|---|--|
| 1 Bouton d'autonettoyage | 5 Boutons de déverrouillage du couvercle du rouleau-brosse | 8 Bouton de déverrouillage des réservoirs d'eau sale et d'eau propre |
| 2 Commutateur de mode | 6 Roue omnidirectionnelle | 9 Nettoyez les réservoirs d'eau sale et d'eau propre. |
| 3 Interrupteur d'alimentation | 7 Bouton de message vocal | 10 Bouton de déverrouillage du rouleau-brosse |
| 4 Écran d'affichage | <ul style="list-style-type: none"> • Appuyez brièvement pour activer le message vocal ou régler le volume. • Appuyez et maintenez enfoncé pendant 3 secondes pour changer de langue | |

Station de charge



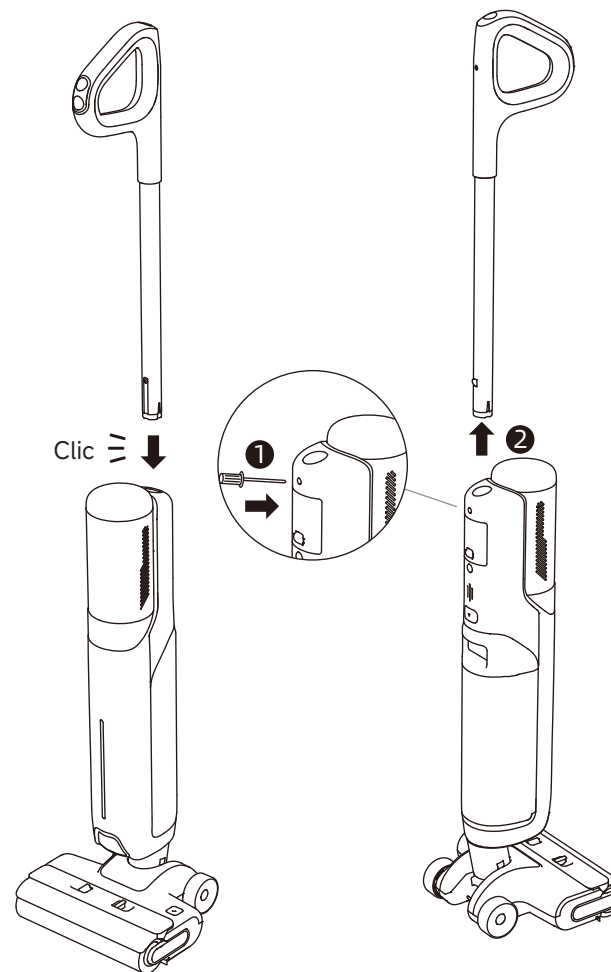
Écran d'affichage



- | | | |
|---|--|--|
| 1 Indicateur du processus de nettoyage automatique / Indicateur d'accumulation de poussière
Indicateur de processus de séchage | 4 Mode automatique | 7 Mode Turbo |
| <ul style="list-style-type: none"> • Pendant le nettoyage automatique, l'indicateur indique la progression du nettoyage automatique. • La couleur de l'indicateur change en fonction de la quantité de saleté en temps réel lorsqu'il est utilisé. • Pendant le séchage, l'indicateur indique la progression du séchage. | 5 Messages d'erreur | 8 Mode Ultra |
| 2 Mode de nettoyage automatique | <ul style="list-style-type: none"> • Quantité d'eau insuffisante dans le réservoir d'eau propre • Réservoir d'eau usée plein • Tube bouché • Rouleau-brosse coincé | 9 Indicateur de batterie |
| 3 Mode aspiration | 6 Mode de séchage | <ul style="list-style-type: none"> • Rouge clignotant : Mise hors tension • Rouge fixe : Niveau de batterie < 15 % • Vert fixe : Niveau de batterie ≥ 15 % |

Remarque : Si l'appareil ne fonctionne pas correctement, l'écran affiche un message d'erreur ou un code d'erreur. Veuillez vous référer au tableau des messages d'erreur et solutions pour trouver votre solution.

Insérez l'extrémité de la poignée verticalement dans le port sur le dessus de l'aspirateur comme indiqué, vous le sentirez cliquer en place.

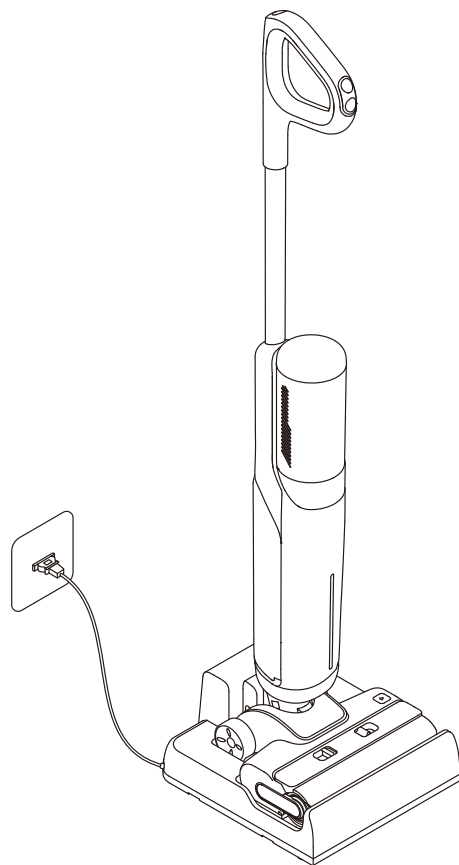


Remarque : Pour démonter l'appareil, introduisez un objet dur dans le trou de l'appareil comme indiqué pour appuyer sur les contacts et tirez en même temps la poignée vers le haut.

1. Placez la station de recharge contre un mur et de niveau et branchez-la sur une prise de courant. Chargez complètement l'appareil avant la première utilisation.
2. Placez l'appareil sur la station de recharge. La charge est terminée lorsque l'indicateur de batterie devient vert fixe et ⚡ s'éteint.

⚡ Indicateur de charge

- Rouge clignotant : Niveau de la batterie < 15 % (en charge)
- Vert clignotant : Niveau de batterie ≥ 15 % (en charge)

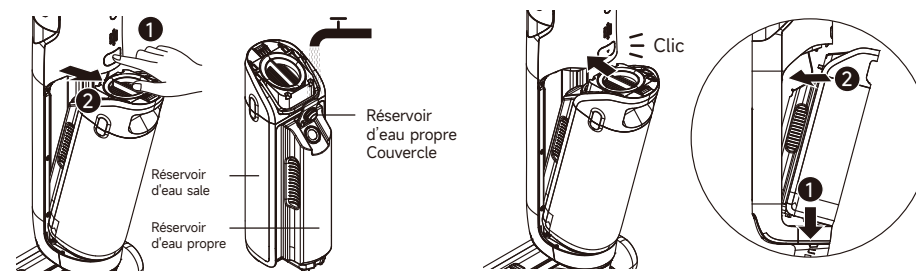


Remarque :

- Si l'aspirateur n'est pas utilisé dans les 10 minutes qui suivent sa recharge complète, l'appareil passe en mode veille. Veuillez redémarrer l'appareil si vous devez l'utiliser.
- Pour prolonger la durée de vie de la batterie, celle-ci se refroidit automatiquement après une utilisation prolongée de l'appareil.

Remplissage du réservoir d'eau propre

1. Appuyez sur le bouton de déverrouillage des réservoirs d'eau propre et d'eau sale pour retirer les réservoirs. Ouvrez le couvercle du réservoir d'eau propre et remplissez le réservoir avec de l'eau propre.
2. Installez les réservoirs d'eau propre et d'eau sale et assurez-vous qu'ils s'enclenchent.



Section de liquide de nettoyage


Ajout de liquide de nettoyage

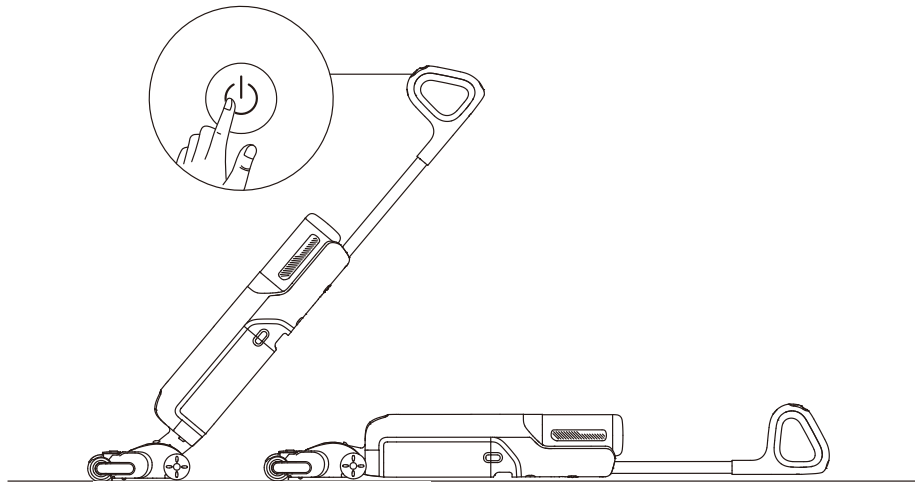
AVERTISSEMENT: Pour réduire les risques d'incendie et d'électrocution dus à la détérioration des composants internes, n'utilisez que le liquide de nettoyage Moonstone Technology (Shaoxing) Co., Ltd. AWH10 prévu pour l'appareil.

1. Retirez le cachet avant l'utilisation.
2. Mesurez le nettoyant pour planchers à l'aide du bouchon de la bouteille (*environ 10 ml/0,34 fl oz par bouchon).
3. Versez-le dans le réservoir d'eau propre et secouez-le doucement pour le mélanger uniformément avant de l'utiliser.

Remarque: N'ajoutez aucun autre liquide que le nettoyant officiellement approuvé. Le nettoyant est disponible sur la boutique en ligne officielle.

Démarrer le nettoyage


Appuyez délicatement avec le pied sur le couvercle de la brosse et inclinez l'appareil vers l'arrière. Appuyez sur l'interrupteur  pour démarrer/arrêter le fonctionnement. Si l'appareil est en position verticale pendant le travail, la tâche en cours sera suspendue. L'appareil est conçu pour être posé à plat à un angle de 180 degrés, ce qui lui permet d'atteindre et de nettoyer sous les meubles bas.



Remarque :

- Ne l'utilisez pas pour nettoyer des liquides mousseux.
- L'appareil est adapté au nettoyage des sols, du marbre, des carreaux et autres surfaces dures.
- Lorsque l'appareil fonctionne, ne le soulevez pas du sol, ne le déplacez pas et ne l'inclinez pas. Autrement, l'eau sale risque de s'écouler dans le moteur.

Changement de modes

Appuyez sur le commutateur de mode  pour passer d'un mode à l'autre en fonction de vos besoins.



Mode automatique

L'appareil règle intelligemment la puissance d'aspiration en fonction des taches sur le plancher.



Mode Ultra

Préparation du mode ultra, veuillez attendre 30 secondes. Ce mode convient au nettoyage en profondeur.



Mode Turbo

Si le mode Turbo est sélectionné, l'appareil nettoie les taches tenaces sur le sol.



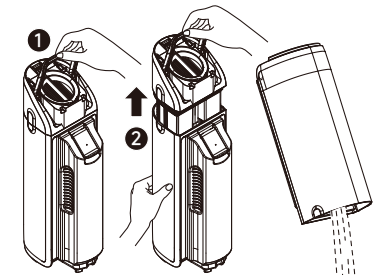
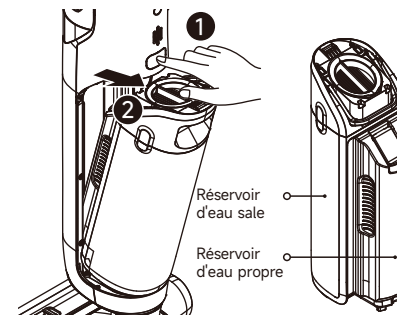
Mode aspiration

Si le mode aspiration est sélectionné, l'appareil n'aspire que de l'eau; le rouleau-brosse ne sera pas humidifié et aucune eau ne sera distribuée à partir du réservoir d'eau propre.

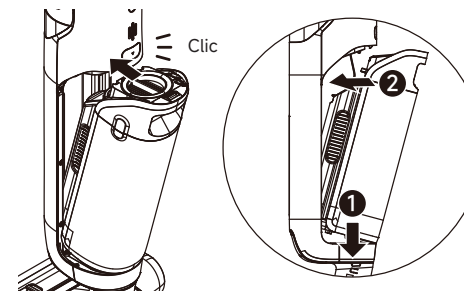
Vidange du réservoir d'eau usagée

1. Appuyez sur le bouton de déverrouillage des réservoirs d'eau propre et d'eau sale pour retirer les réservoirs.

2. Tirez la poignée sur le couvercle du réservoir d'eau sale, soulevez le couvercle et videz l'eau sale.





3. Réinstallez le couvercle sur le réservoir d'eau sale, appuyez sur la poignée et fixez le couvercle. Réinstallez les réservoirs d'eau propre et d'eau sale jusqu'à ce que vous entendiez un clic.

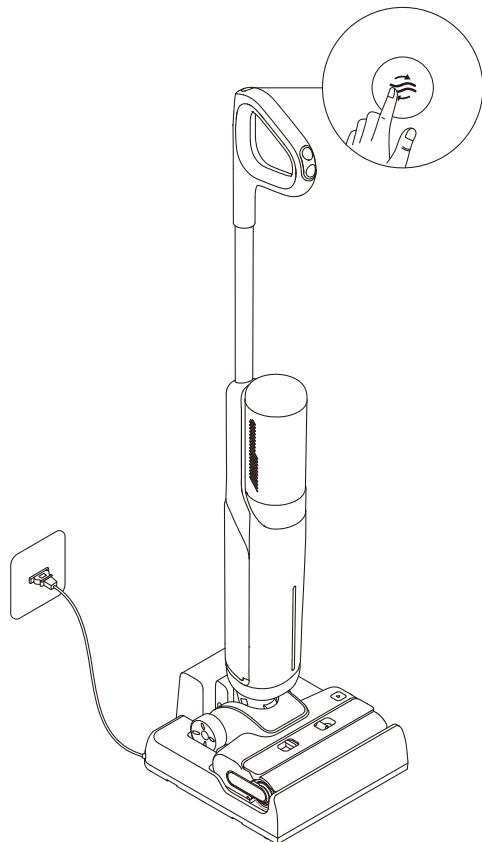


Mode de nettoyage automatique

1. Remplacez l'appareil sur sa station. Assurez-vous que l'eau contenue dans le réservoir d'eau propre est suffisante pour l'auto-nettoyage.
2. Appuyez brièvement sur le bouton de nettoyage automatique situé sur le dessus de la poignée pour démarrer ou arrêter le nettoyage automatique
3. Videz le réservoir d'eau usagée quand le nettoyage automatique se termine. Ensuite, l'appareil entre en mode de séchage et commence à sécher le rouleau-brosse à l'air chaud.

Mode de séchage

1. Appuyez sur le bouton  de nettoyage automatique et maintenez-le enfoncé pendant 3 secondes pour activer le mode de séchage et sécher le rouleau-brosse à l'air chaud.
2. Appuyez sur le bouton  pour quitter le mode de séchage



Remarque :

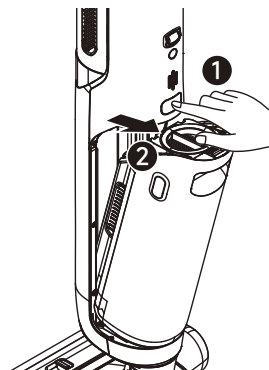
- La fonction de nettoyage automatique ne peut être activée que lorsque l'appareil est en recharge et que le niveau de la batterie est supérieur à 15 %. Si le niveau de la batterie est inférieur, veuillez la recharger à au moins 15 % avant de commencer l'auto-nettoyage.
- Nettoyez la station de charge s'il reste des taches sur la station une fois l'autonettoyage terminé.
- Si vous nettoyez la brosse à rouleau manuellement, veuillez le faire sécher à l'air libre ou en utilisant le mode de séchage plusieurs fois.

Conseils :

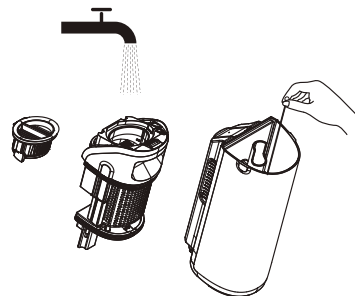
- Éteignez l'appareil avant toute opération d'entretien. Ne touchez pas au bouton d'alimentation.
- Remplacez les pièces si nécessaire. Les pièces doivent être remplacées par celles disponibles auprès du fabricant ou de son réparateur.
- Si l'appareil n'est pas utilisé pendant une période prolongée, chargez-le complètement, débranchez la fiche d'alimentation et rangez l'appareil dans un environnement frais et peu humide, à l'abri de la lumière directe du soleil. Pour éviter une décharge excessive de la batterie, chargez l'appareil au moins une fois tous les 3 mois.

Nettoyage du réservoir d'eau usée

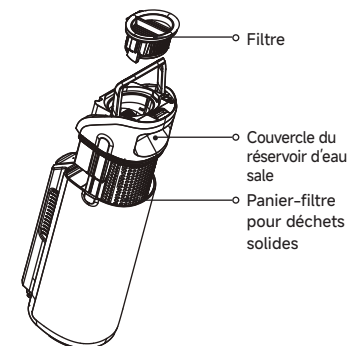
1. Appuyez sur le bouton de déverrouillage des réservoirs d'eau propre et d'eau sale pour retirer les réservoirs.



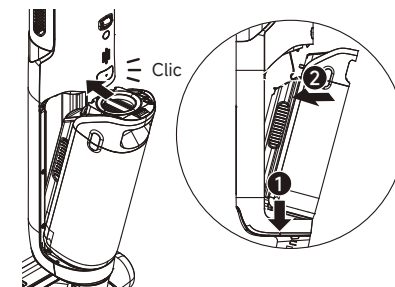
3. Rincez à l'eau le réservoir d'eau sale, le couvercle du réservoir et le panier-filtre à déchets solides. Utilisez la brosse de nettoyage fournie pour nettoyer les parois intérieures du réservoir.



2. Tirez la poignée sur le couvercle du réservoir d'eau sale et soulevez le couvercle. Retirez le filtre et le panier-filtre à déchets solides du couvercle du réservoir d'eau sale.



4. Réinstallez le couvercle du réservoir d'eau sale en appuyant sur la poignée et en fixant le couvercle. Réinstallez ensuite le réservoir d'eau usagée jusqu'à ce que vous entendiez un clic.



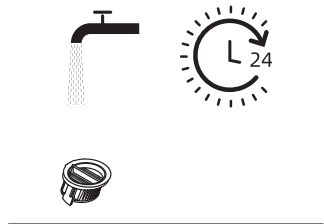
Remarque : Il est recommandé de nettoyer le réservoir d'eau usée après chaque utilisation, ainsi qu'avant et après l'auto-nettoyage.

Nettoyage du filtre

1. Retirez le filtre et éliminez délicatement la poussière qui flotte à la surface.



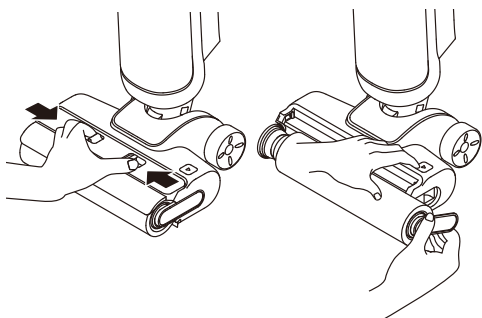
2. Lorsque le filtre est sale et doit être lavé, rincez-le à l'eau. Il doit être complètement sec avant d'être utilisé.



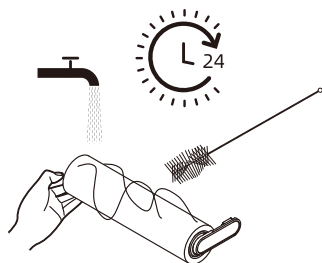
Remarque : Il est recommandé de remplacer le filtre tous les 3 à 6 mois.

Nettoyage de la brosse

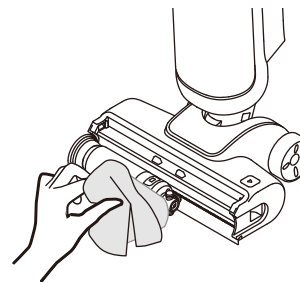
1. Appuyez sur les boutons de déverrouillage du couvercle du rouleau-brosse pour retirer le couvercle du rouleau-brosse. Appuyez sur le bouton de déverrouillage du rouleau-brosse et tirez sur la poignée pour retirer le rouleau-brosse.



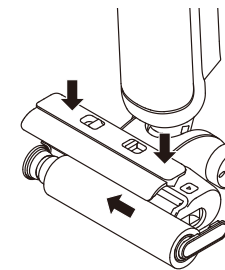
2. Éliminez les cheveux et les débris coincés sur le rouleau-brosse à l'aide de la brosse de nettoyage fournie. Rincez le rouleau-brosse et le couvercle à l'eau claire et les sécher complètement.



3. Essuyez l'entrée d'aspiration avec un chiffon sec ou un tissu humide.



4. Réinstallez le rouleau-brosse et son couvercle jusqu'à ce que vous entendiez un clic.

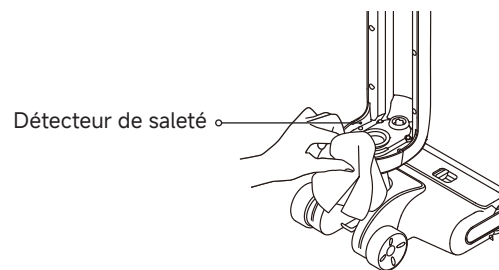


Remarque :

- Ne rincez pas l'ensemble de la brosse à l'eau.
- Nettoyez au besoin. Il est recommandé de remplacer la brosse à rouleau tous les 3 à 6 mois.

Nettoyage du tube et du détecteur de saleté

Retirez les réservoirs d'eau propre et d'eau sale. Essuyez le tube et le détecteur de saleté avec un chiffon humide avant de les utiliser.



Remarque : Ne rincez pas le tube ou le détecteur de saleté.

Si une erreur se produit, l'appareil cessera de fonctionner. Veuillez vous référer au tableau suivant pour le dépannage. Si le problème persiste, veuillez contacter le service après-vente.

Erreur	Cause possible	Solution
L'appareil ne fonctionne pas.	L'appareil n'a plus de batterie ou son niveau de batterie est faible.	Chargez-la complètement avant d'utiliser l'aspirateur.
	L'appareil est en position verticale.	Inclinez l'appareil vers l'arrière.
	Mode de protection contre la surchauffe, activé par le blocage.	L'appareil surchauffe en raison d'une obstruction et la coupure haute température s'est activée.
	Le réservoir d'eau sale est plein.	Videz le réservoir d'eau sale.
	Les pièces ne sont pas installées en place.	Assurez-vous que toutes les pièces sont bien en place.
L'appareil se charge lentement.	La température du bloc-batterie est trop basse ou trop élevée.	Attendez que la température de la batterie revienne à la normale.
La puissance d'aspiration de l'appareil est faible.	Le filtre est bouché.	Nettoyez le filtre.
	L'entrée ou le tube d'aspiration est obstrué par un corps étranger.	Nettoyez le tube et l'entrée d'aspiration.
Le moteur émet un bruit étrange.	Il y a trop d'eau sale dans le réservoir d'eau sale.	Videz le réservoir d'eau sale.
	L'ouverture d'aspiration est bloquée.	Dégagez toute obstruction de l'ouverture d'aspiration.
L'indicateur de niveau de la batterie sur l'écran d'affichage ne s'allume pas pendant le chargement.	La prise de la station de charge n'est pas insérée correctement dans la prise électrique.	Assurez-vous que la prise de la station de charge est bien insérée.
	L'appareil n'est pas placé correctement sur la station de chargement.	Assurez-vous que l'appareil est placé correctement sur la base de chargement.
Il n'y a pas d'eau qui sort de l'appareil.	Le réservoir d'eau propre n'est pas correctement installé ou le volume d'eau dans le réservoir d'eau propre est insuffisant.	Réinstallez ou remplissez le réservoir d'eau propre.
	Il faut 30 secondes pour humidifier le rouleau-brosse.	Mettez l'appareil en marche et vérifiez à nouveau après un certain temps.
Fuite d'eau par la fente d'aération.	De l'eau entre dans le moteur à la suite d'une collision ou d'un coup brusque.	Déplacez doucement l'aspirateur de l'avant vers l'arrière lorsqu'il est en marche.
	Le filtre n'est pas complètement sec après avoir été nettoyé.	Séchez complètement le filtre avant l'utilisation.







L'autonettoyage échoue.	Le rouleau-brosse peut être coincée par de grosses particules.	Retirez le couvercle du rouleau-brosse pour vérifier et nettoyer le rouleau-brosse.
	L'appareil n'est pas placé correctement sur la station de chargement.	Assurez-vous que l'appareil est chargé avant d'activer la fonction d'autonettoyage.
	Le nettoyage automatique ne peut pas être activé si le niveau de la batterie est inférieur à 15 %.	L'auto-nettoyage ne peut être activé que lorsque l'appareil est en cours de chargement et que le niveau de la batterie est supérieur à 15 %.
	Le réservoir d'eau sale n'est pas bien installé, ou le réservoir d'eau sale est plein.	Réinstallez ou videz le réservoir d'eau sale.
	Le réservoir d'eau propre n'est pas correctement installé ou le volume d'eau dans le réservoir d'eau propre est insuffisant.	Réinstallez ou remplissez le réservoir d'eau propre.
	Performances de séchage médiocre.	La sortie et l'entrée d'air de la base de charge sont peut-être bloquées.

Pour des services supplémentaires, veuillez nous contacter via <https://global.mova-tech.com/pages/contact-us>

Site web : <https://us.mova-tech.com/>

Messages d'erreur et solutions

Si l'appareil ne fonctionne pas correctement, un message d'erreur s'affiche à l'écran. Veuillez vous référer au tableau ci-dessous pour trouver une solution.

Icône d'erreur	Cause possible	Solution
	Quantité d'eau insuffisante dans le réservoir d'eau propre	Remplissez le réservoir d'eau propre.
	Réservoir d'eau usée plein	Videz le réservoir d'eau sale.
	Tube bouché	Reportez-vous à la section Entretien et maintenance pour nettoyer le tube et le capteur de saleté.
	Rouleau-brosse coincé	Nettoyez le rouleau-brosse.
	Le rouleau-brosse et le tube sont sales	Remplacez l'appareil sur sa base pour qu'il s'autonettoie.
	Erreur	Redémarrez l'appareil pour le dépannage. Si le problème persiste, veuillez contacter le service après-vente.

Spécifications

Laveuse de sol			
Modèle	HMH14A	Puissance nominale	300 W
Tension nominale	25,2 V ---	Tension de charge	31 V ---
Capacité du réservoir d'eau propre	600 ml/21.1 oz	Capacité du réservoir d'eau sale	500 ml/17.6 oz
Temps de chargement	Environ 5 heures		
Station de charge			
Modèle		HCBAH	
Puissance nominale	120 V ~ 60 Hz, 0.8 A (charging), 200 W (drying)*	Sortie nominale	31 V --- 0,8 A

* La puissance d'entrée nominale correspond à la puissance mesurée au cours d'un cycle représentatif d'entrée en mode de séchage.

Retrait et mise au rebut de la batterie

La batterie lithium-ion intégrée contient des substances dangereuses pour l'environnement. Avant de jeter la batterie, assurez-vous que la batterie est retirée par des techniciens qualifiés et mise au rebut dans une installation de recyclage appropriée.

- La batterie doit être retirée de l'appareil avant sa mise au rebut ;
- L'appareil doit être débranché de l'alimentation électrique pour le retrait de la batterie.
- La batterie doit être mise au rebut en toute sécurité.

Guide pour retirer la batterie

1. Retirez le bouchon à vis en haut à l'arrière de l'appareil et retirez la vis à l'aide d'un tournevis.
2. Utilisez un outil approprié pour retirer l'unité d'affichage et débrancher les câbles.
3. Utilisez un tournevis pour retirer toutes les vis de fixation du châssis.
4. Retirez les vis de l'unité de la batterie, puis retirez le couvercle de la batterie.
5. Débranchez les câbles de connexion de la batterie et retirez la batterie du compartiment de la batterie.

MISE EN GARDE :

- Avant de retirer la batterie, débranchez l'alimentation et déchargez la batterie autant que possible.
- Les batteries usagées doivent être mises au rebut dans une installation de recyclage appropriée.
- Ne pas l'exposer à un environnement à haute température pour éviter les risques d'explosion.
- Dans des conditions abusives, du liquide peut fuir de la batterie. En cas de contact, rincez à l'eau et consultez un médecin.

1. MOVA est responsable envers le consommateur de tout défaut de conformité de matériau ou de fabrication non décelable au moment de l'achat.
2. Période de garantie : veuillez vous référer au bureau du service à la clientèle pour plus d'informations. Si le territoire où se trouve le consommateur a une réglementation différente, c'est la réglementation locale qui prévaut.
3. La garantie ne s'applique pas dans les cas suivants :
 - a) Problèmes dus à la négligence, à l'utilisation ou à l'installation non conforme aux instructions fournies par MOVA.
 - b) Altération et/ou modification du produit par des entités ou des personnes non expressément autorisées par MOVA.
 - c) Dommages dus à des causes accidentelles et/ou à la négligence du consommateur, en particulier sur les parties externes.
 - d) Pièces d'usure ne présentant pas de défauts de fabrication.
 - e) Aucun document d'achat valide (reçu, facture ou autre) n'est fourni pour certifier la date d'achat du produit.
 - f) Le modèle et/ou les numéros du produit figurant sur le certificat d'achat ne correspondent pas au modèle et/ou aux numéros figurant sur le produit.
4. Pour plus d'informations sur la garantie, veuillez consulter le site officiel de MOVA : <https://us.mova-tech.com>

INSTRUCCIONES IMPORTANTES DE SEGURIDAD

Cuando utiliza un aparato eléctrico, siempre debe seguir las precauciones básicas, incluidas las siguientes:

LEA TODAS LAS INSTRUCCIONES ANTES DE USAR (ESTE APARATO).

El incumplimiento de las advertencias e instrucciones puede provocar descarga eléctrica, incendio y/o lesiones graves.

ADVERTENCIA- Para reducir el riesgo de incendio, descarga eléctrica o lesiones:

- No utilizar al aire libre. No lo utilice sobre superficies mojadas durante la carga.
- No permita que se utilice como un juguete. Debe prestar mucha atención cuando se utiliza cerca de niños, mascotas o plantas.
- Use únicamente como se describe en este manual. Sólo utilice los accesorios recomendados por el fabricante.
- No lo utilice con el cable o enchufe dañado. Si el aparato no funciona correctamente, se ha caído, dañado, dejado al aire libre o sumergido en agua, remítalo a un centro de servicio.
- No tire ni transporte agarrando el cable, no use el cable como asa, no cierre puertas encima del cable ni pase el cable por bordes o esquinas afiladas. No pase el aparato por encima del cable. Mantenga el cable alejado de superficies calientes.
- No desenchufe tirando del cable. Para desenchufar, agarre el enchufe, no el cable.
- No manipule la base de carga, el enchufe de la base de carga los terminales de la base de carga con las manos mojadas.
- No coloque ningún objeto en las aberturas. No lo utilice si tiene alguna abertura bloqueada; manténgalo libre de polvo, pelusas, cabello y cualquier material que pueda reducir el flujo de aire.
- Mantenga el cabello, la ropa holgada, los dedos y todas las partes del cuerpo alejados de las aberturas y las piezas móviles.
- Apague todos los controles antes de desconectarlos.
- Tenga mucho cuidado cuando limpie escaleras.
- No lo use para limpiar líquidos inflamables o combustibles, como gasolina, ni lo use en zonas donde puedan estar presentes.
- No limpie nada que se esté quemando o humeando, como cigarrillos, cerillas o cenizas calientes.
- Apague siempre este aparato antes de conectar o desconectar la boquilla motorizada.
- No lo use al aire libre o sobre superficies mojadas durante la carga.
- Evite el encendido involuntario. Asegúrese de que el interruptor esté apagado antes levantarlo o transportarlo. Transportar el aparato con el dedo apoyado en el interruptor o energizar el aparato con el interruptor encendido puede causar accidentes.
- Recargue sólo con la base de carga especificado por el fabricante. Una base de carga adecuada para un tipo de aparato puede crear un riesgo de incendio al usarse con otro.

Información de Seguridad

- Bajo condiciones abusivas, puede haber fugas de líquido en la batería; evite el contacto. Si ocurre contacto accidental, enjuague con agua. Si el líquido entra en contacto con los ojos, busque atención médica. El líquido derramado de la batería puede provocar irritación o quemaduras.
- No utilice una batería o un aparato dañado o modificado. Las baterías dañadas o modificadas pueden tener un comportamiento impredecible que resulte en fuego, explosión o lesiones.
- No exponga una batería o un aparato al fuego ni a temperaturas excesivas. La exposición al fuego o una temperatura superior a 130°C/266°F puede provocar explosiones.
- Siga todas las instrucciones de carga y no cargue la batería o el aparato fuera del rango de temperatura indicado en las instrucciones. La carga incorrecta o a temperaturas fuera del rango indicado puede dañar la batería y aumentar el riesgo de incendio.
- Remita el servicio a un técnico calificado que utilice únicamente idénticas piezas de repuesto. Esto asegurará que se mantenga la seguridad del producto.
- No modifique ni intente reparar el aparato o la batería, excepto de la forma indicada en las instrucciones de uso y cuidado.
- Apague siempre este aparato antes de limpiarlo o realizar el mantenimiento.
- Para reducir el riesgo de incendio y descarga eléctrica debido a daños en los componentes internos, utilice solamente el líquido limpiador de Moonstone Technology (Shaoxing) Co., Ltd. diseñado para usarse con este aparato. Consulte la sección Líquido Limpiador de este manual.
- ADVERTENCIA: Para reducir el riesgo de incendio y descarga eléctrica debido a daños en los componentes internos, utilice únicamente el líquido de limpieza Moonstone Technology (Shaoxing) Co., Ltd. AWH10 diseñado para usarse con el aparato.
- Este aparato contiene baterías que no son reemplazables.
- El aparato debe almacenarse, usarse y cargarse sólo en el rango de temperatura de 4°C/39.2°F~40°C/104°F.
- Utilice solamente paquetes de baterías específicamente designados para este aparato. El uso de cualquier otro paquete de baterías puede crear un riesgo de lesiones e incendio.
- Cuando la batería no está en uso, manténgala alejada de otros objetos metálicos, como sujetapapeles, monedas, llaves, clavos, tornillos u otros objetos metálicos pequeños, que puedan crear conexión entre terminales. Cortocircuito de terminales de batería juntados puede causar quemaduras o incendio.
- Riesgo de lesiones. El cepillo podría activarse de forma inesperada. Mantenga el interruptor en posición de apagado antes de limpiarlo o realizarle mantenimiento.

Información de Seguridad

GUARDE ESTAS INSTRUCCIONES

Solo para uso doméstico.

Para reducir el riesgo de descarga eléctrica, el cubo de eliminación de polvo del la base de carga del aparato tiene un enchufe polarizado (una clavija es más ancha que la otra). Este enchufe cabrá en un tomacorriente polarizado de una sola vía. Si el enchufe no encaja completamente en el tomacorriente, invíértalo. Si todavía no encaja, póngase en contacto con un electricista calificado para instalar la toma de corriente adecuada. No cambie el enchufe de ninguna manera.

---	Corriente continua
~	Corriente alterna

Este dispositivo cumple con la parte 15 de las normas de la FCC. La operación está sujeta a las dos condiciones siguientes: (1) Este dispositivo no puede causar interferencias dañinas y (2) este dispositivo debe aceptar cualquier interferencia recibida, incluidas las interferencias que puedan causar un funcionamiento no deseado.

Advertencia: Cualquier cambio o modificación a esta unidad que no estén expresamente aprobados por la parte responsable del cumplimiento podría anular la autoridad del usuario para operar el equipo.

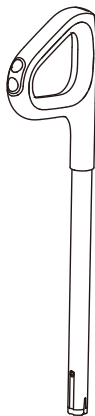
NOTA: Este equipo ha sido probado y cumple con los límites para un dispositivo digital de Clase B, de conformidad con la parte 15 de las normas de la FCC. Estos límites están diseñados para proporcionar una protección razonable contra interferencias dañinas en una instalación residencial. Este equipo genera, usa y puede irradiar energía de radiofrecuencia y, si no se instala y usa de acuerdo con las instrucciones, puede causar interferencias dañinas en las comunicaciones por radio. Sin embargo, no hay garantía de que no se produzcan interferencias en una instalación en particular. Si este equipo causa interferencias dañinas en la recepción de radio o televisión, lo cual se puede determinar encendiendo y apagando el equipo, se recomienda al usuario que intente corregir la interferencia mediante una o más de las siguientes medidas:

- Reorientar o reubicar la antena receptora.
- Aumentar la separación entre el equipo y el receptor.
- Conectar el equipo a una toma de corriente de un circuito diferente al que está conectado el receptor.
- Consultar al distribuidor o a un técnico experimentado en radio/TV para obtener ayuda.

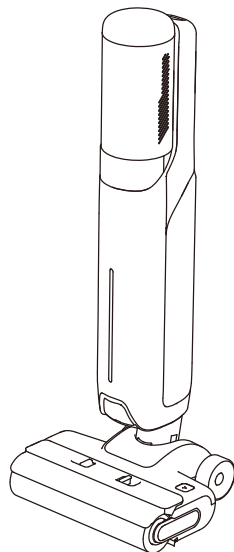
Precaución MPE

Para cumplir con los requisitos de exposición a RF de la FCC/IC, se debe mantener una distancia de separación de 20 cm o más entre la antena de este dispositivo y las personas durante el funcionamiento del dispositivo. Para garantizar el cumplimiento, no se recomiendan operaciones a menos de esta distancia.

Contenido



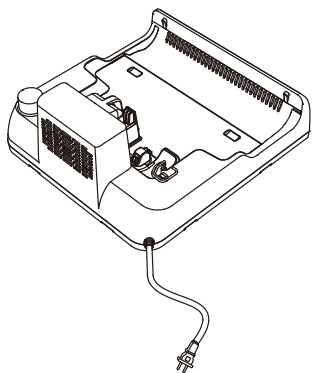
Mango



Cuerpo principal



Cepillo giratorio de repuesto



Base de carga

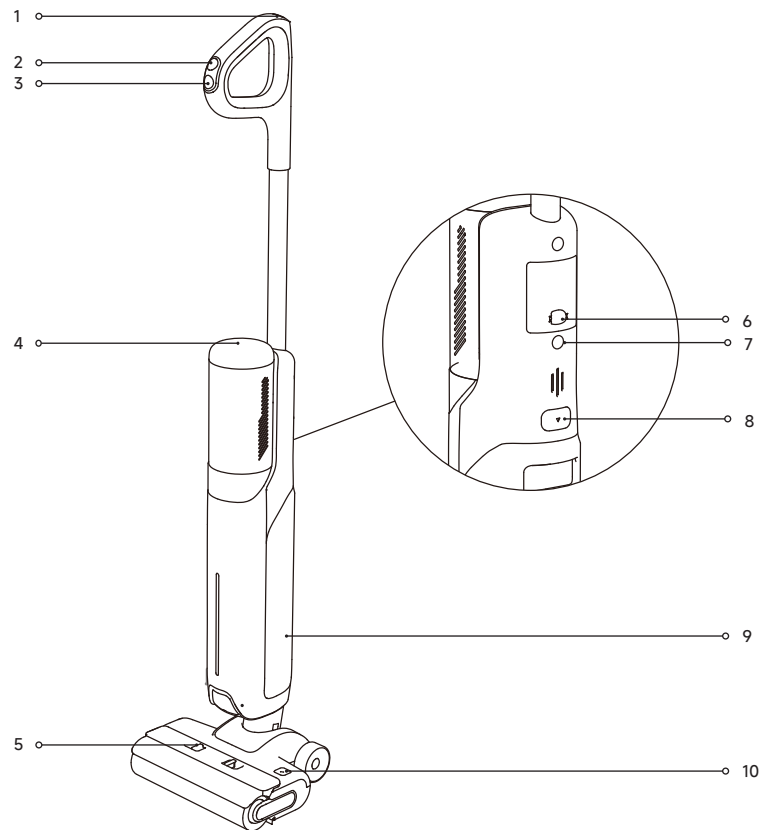




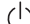
Cepillo de limpieza



Filtro de repuesto

Lavadora de piso

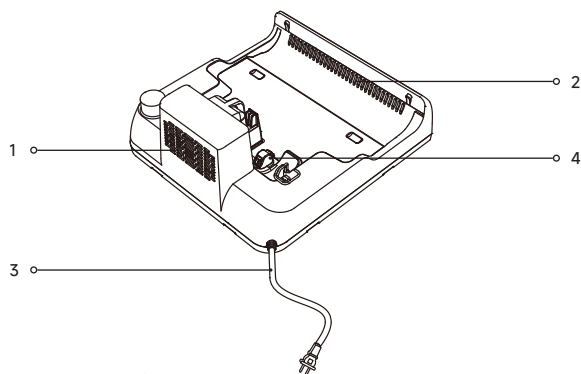


- | | | |
|--|--|---|
| 1  Botón de limpieza automática | 5 Botón de liberación de la cubierta del cepillo giratorio | 8 Botón de liberación del depósito de agua limpia |
| 2  Interruptor de modo | 6 Rueda omnidireccional | 9 Depósito de agua limpia y usada |
| 3  Interruptor de alimentación | 7 Botón de indicación por voz | 10 Botón de liberación del cepillo giratorio |
| 4 Pantalla de visualización | <ul style="list-style-type: none"> • Presione el botón brevemente para activar la indicación por voz o ajustar el volumen • Presione y mantenga pulsado durante 3 segundos para cambiar entre idiomas. | |

Descripción del producto

Base de carga

- 1 Entrada de aire de secado
- 2 Salida de aire de secado
- 3 Cable de Alimentación
- 4 Contactos de carga



Pantalla de visualización

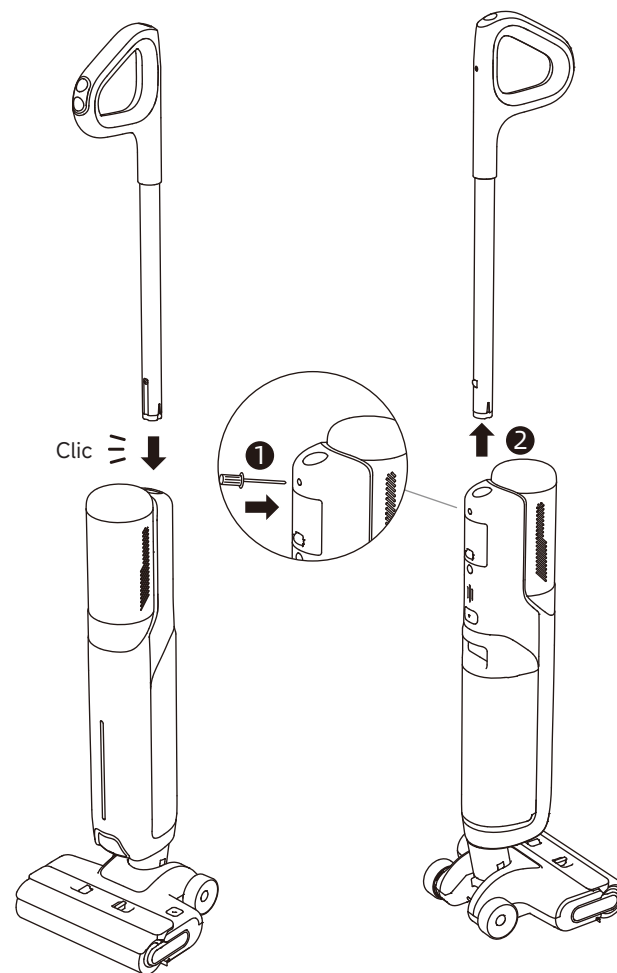


- | | | |
|--|--|---|
| <p>1 Indicador de proceso de limpieza automática / Indicador de concentración de suciedad / Indicador de proceso de secado</p> <ul style="list-style-type: none"> • Durante la limpieza automática, el indicador muestra el progreso de la limpieza automática. • El color del indicador cambia con la cantidad de suciedad en tiempo real cuando está en uso. • Durante el secado, el indicador muestra el progreso de secado. <p>2 Modo de limpieza automática</p> <p>3 Modo de succión</p> | <p>4 Modo automático</p> <p>5 Mensajes de error</p> <ul style="list-style-type: none"> • El depósito de agua limpia no tiene suficiente agua • Tanque de agua usada lleno • El tubo está tapado • El cepillo giratorio está atascado <p>6 Modo de secado</p> | <p>7 Modo turbo</p> <p>8 Modo ultra</p> <p>9 Indicador de batería</p> <ul style="list-style-type: none"> • Parpadeo rojo: Apagado • Rojo sólido: Nivel de batería ≤ 15% • Verde sólido: Nivel de batería ≥ 15% |
|--|--|---|

Nota: Si el aparato no funciona correctamente, la pantalla de visualización mostrará un mensaje de error o un código de error. Consulte la tabla de indicaciones de error y soluciones para encontrar su solución.

Instalación

Inserte el extremo del mango verticalmente en el puerto de la parte superior de la aspiradora como se indica hasta que escuche un clic.

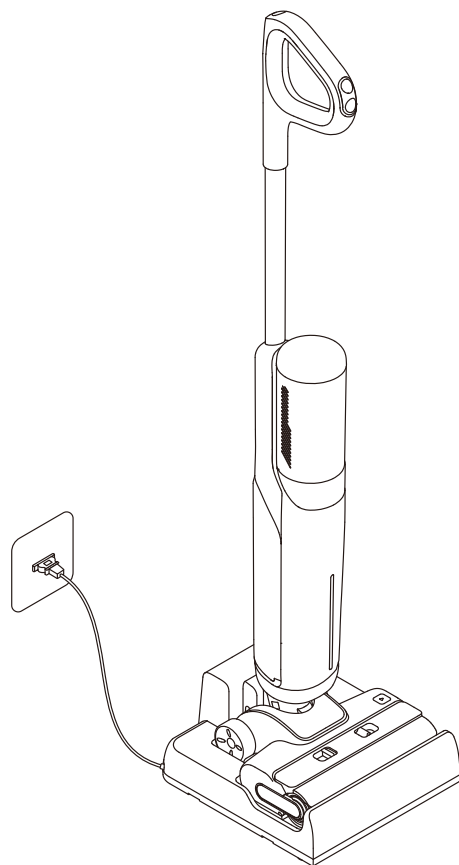


Nota: Para desmontar, introduzca un objeto duro en el orificio del aparato como se indica para presionar los contactos y tire del mango hacia arriba al mismo tiempo.

1. Coloque la base de carga contra una pared en un terreno nivelado y conéctela a una fuente de alimentación. Cargue completamente el aparato antes del primer uso.
2. Coloque el aparato en la base de carga. La carga se completa cuando el indicador de batería completo se vuelve verde sólido y ⚡ se apaga.

⚡ **Indicador de carga**

- Respiración roja: Nivel de batería <15 % (cargando)
- Respiración verde: Nivel de batería ≥ 15% (cargando)

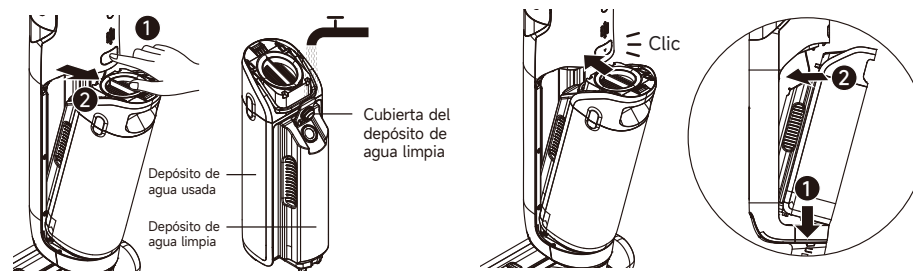


Nota:

- Si no se realiza ninguna operación dentro de los 10 minutos posteriores a la carga completa, el aparato entrará en modo de suspensión. Reinicie el aparato si necesita usarlo.
- Para prolongar la vida útil de la batería, esta se sigue enfriando automáticamente después de haber utilizado el aparato durante un período prolongado.

Llenado del depósito de agua limpia

1. Pulse el botón de liberación del depósito de agua limpia y usada para retirar el depósito. Abra la cubierta del depósito de agua limpia y llénelo con agua limpia.
2. Instale el depósito de agua limpia y usada y asegúrese de que haga clic en su lugar.



Sección de líquido de limpieza

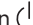
Adición del líquido de limpieza

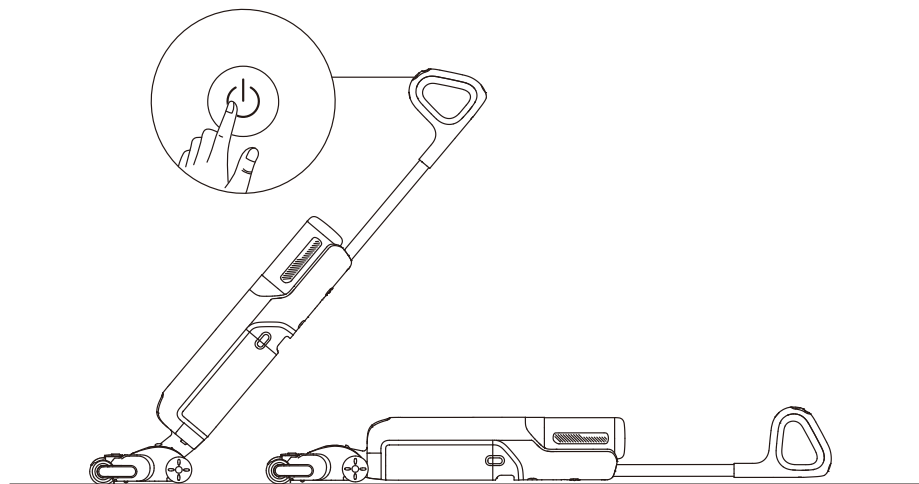
ADVERTENCIA: Para reducir el riesgo de incendio y descarga eléctrica debido a daños en los componentes internos, utilice únicamente el líquido de limpieza Moonstone Technology (Shaoxing) Co., Ltd. AWH10 diseñado para usarse con el aparato.

1. Retire el sello antes de usar.
2. Mida el limpiador de pisos con la tapa de la botella (*aproximadamente 10 ml/0,34 oz. liq. por tapa).
3. Viértalo en el tanque de agua limpia y agite suavemente para mezclar uniformemente antes de usar.

Nota: No agregue ningún líquido que no sea el limpiador aprobado oficialmente. El limpiador puede estar disponible en la tienda online oficial.

Iniciar la limpieza


Pise suavemente la cubierta del cepillo y recline el aparato hacia atrás. Presione el interruptor de alimentación  para iniciar/detener el funcionamiento. Si el aparato está en posición vertical mientras está funcionando, se suspenderá la tarea actual. El aparato está diseñado para colocarse en posición horizontal en un ángulo de 180 grados, lo que le permite alcanzar y limpiar debajo de los muebles de bajo perfil.



Nota:

- No utilice el aparato para aspirar líquidos espumosos.
- El aparato es adecuado para limpiar piso, mármol, baldosas y otras superficies duras.
- Cuando el aparato esté en funcionamiento, no lo levante del suelo, no lo mueva ni lo incline. De lo contrario, el agua usada puede fluir hacia el motor.

Cambiar entre modos

Presione el interruptor de modo  para cambiar de modo según sus necesidades.



Modo automático

El aparato ajustará inteligentemente la potencia de succión según las manchas del suelo.



Modo ultra

Preparando el modo ultra, espere 30 segundos. Este modo es adecuado para una limpieza profunda.



Modo turbo

Si se selecciona el modo turbo, el aparato limpiará las manchas persistentes en el suelo.



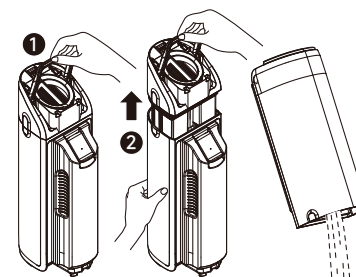
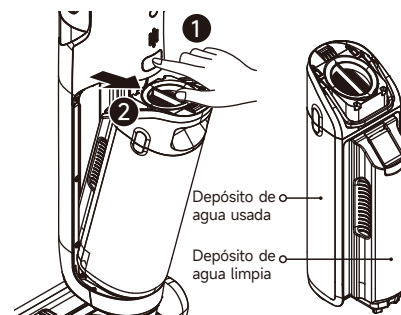
Modo de succión

Si se selecciona el modo de succión, el aparato aspirará solo agua; el rodillo del cepillo no se humedecerá y no se dispensará agua desde el depósito de agua limpia.

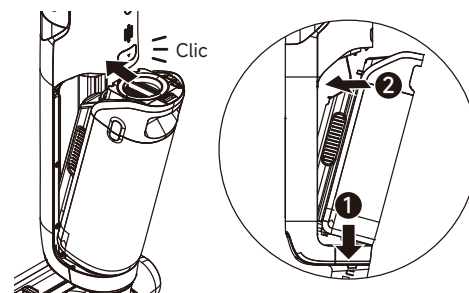
Vaciado del depósito de agua usada

1. Pulse el botón de liberación del depósito de agua limpia y usada para retirar el depósito.

2. Levante el mango de la cubierta del depósito de agua usada, levante la cubierta y vierta el agua usada.




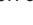
3. Vuelva a instalar la cubierta en el depósito de agua usada, presione hacia abajo el mango y asegure la cubierta. Vuelva a instalar el depósito de agua limpia y usada hasta que escuche un clic.

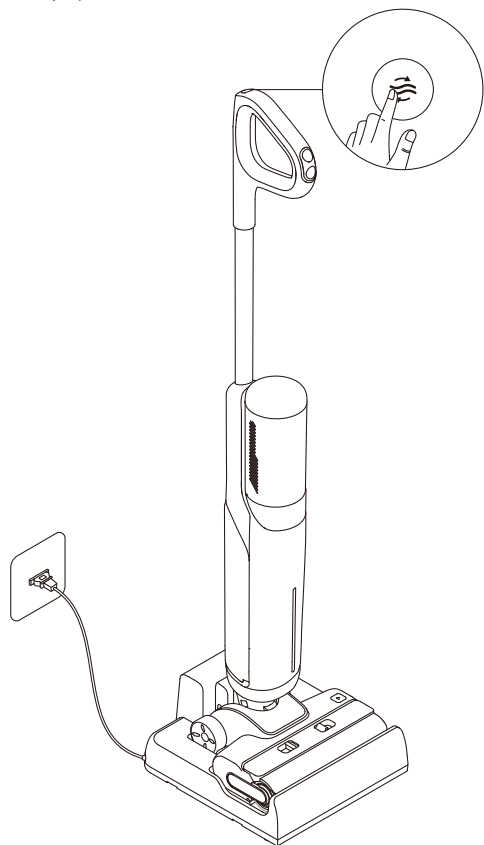


Modo de limpieza automática

1. Vuelva a colocar el aparato en la base. Asegúrese de que el agua en el depósito de agua limpia sea suficiente para la limpieza automática.
2. Pulse brevemente el botón de limpieza automática situado en la parte superior del mango para iniciar la limpieza automática.
3. Compruebe el depósito de agua usada antes de activar la limpieza automática. Luego, el aparato entra en el modo de secado y comienza a secar el cepillo giratorio con aire caliente.

Modo de secado

1. Presione y mantenga presionado el botón de limpieza automática  durante 3 segundos para activar el modo de secado y secar el cepillo giratorio con aire caliente.
2. Presione el botón  para salir del modo de secado.



Nota:

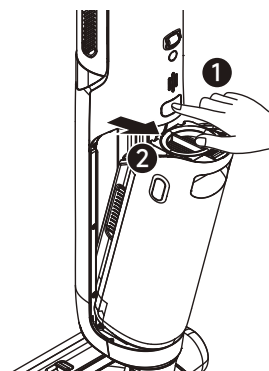
- La función de limpieza automática solo se puede habilitar cuando el aparato se está cargando y el nivel de la batería es superior al 15%. Si el nivel de la batería es inferior, cárguela al 15% antes de comenzar la limpieza automática.
- Limpie la base de carga si quedan manchas en la base después de completarse la limpieza automática.
- Si limpia el rodillo del cepillo manualmente, séquelo bien al aire o usando el modo de secado varias veces.

Consejos:

- Apague el aparato antes del mantenimiento. No toque el interruptor de alimentación.
- Reemplace las piezas si se requiere. Las piezas deben reemplazarse con aquellas disponibles del fabricante o su agente de servicio.
- Si la aspiradora no se usa durante un largo período de tiempo, cárguela completamente, desconecte el cable de alimentación, retire la batería y guárdela en un ambiente fresco de baja humedad, retirado de la luz solar directa. Para evitar la descarga profunda de la batería, cargue el aparato al menos una vez cada tres meses.

Limpieza del depósito de agua usada

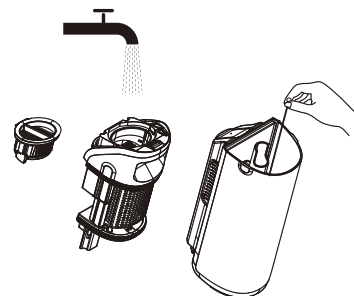
1. Pulse el botón de liberación del depósito de agua limpia y usada para retirar el depósito.



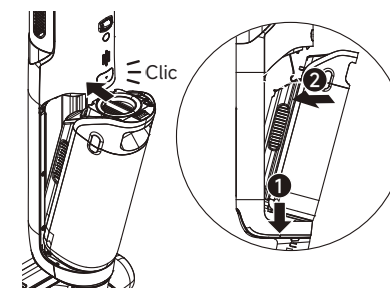
2. Tire del mango de la cubierta del depósito de agua usada y levante la cubierta. Retire el filtro y la canasta del filtro de residuos sólidos de la cubierta del depósito de agua usada.



3. Enjuague el depósito de agua usada, la cubierta del depósito y la canasta del filtro de residuos sólidos con agua. Utilice el cepillo de limpieza incluido para limpiar la pared interna del depósito.



4. Vuelva a instalar la cubierta en el depósito de agua usada presionando hacia abajo el mango y asegurando la cubierta. Luego vuelva a instalar el depósito de agua usada hasta que escuche un clic.



Nota: Se recomienda limpiar el depósito de agua usada a tiempo después de cada uso, así como antes y después de la limpieza automática.

Cuidado y mantenimiento

Limpeza del filtro

1. Retire el filtro y elimine suavemente el polvo que flota en la superficie.



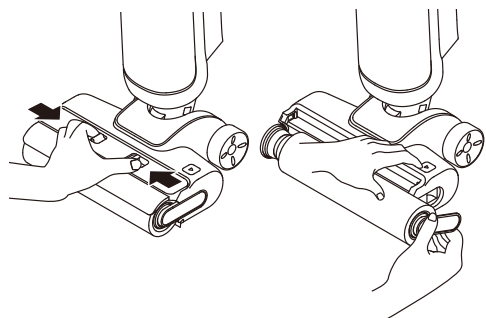
2. Cuando el filtro esté sucio y necesite lavarse, enjuáguelo con agua. Debe estar totalmente seco antes del uso.



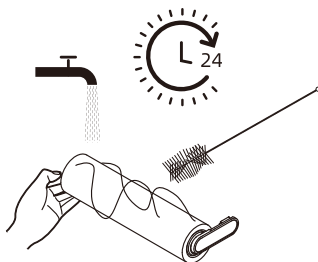
Nota: Se recomienda reemplazar el filtro cada 3 a 6 meses.

Limpeza del conjunto del cepillo

1. Presione los botones de liberación de la cubierta del rodillo del cepillo para retirar la cubierta del rodillo del cepillo. Presione el botón de liberación del rodillo del cepillo y tire del mango para sacar el rodillo del cepillo.

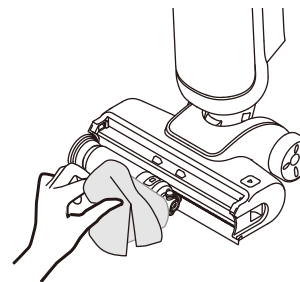


2. Limpie los cabellos y residuos atrapados en el rodillo del cepillo con el cepillo de limpieza incluido. Enjuague el rodillo del cepillo y la cubierta con agua limpia y séquelos por completo.

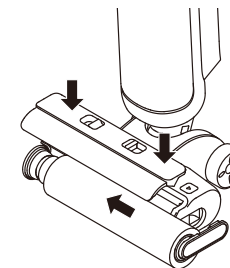


Cuidado y mantenimiento

3. Limpie la entrada de succión con un paño seco o un pañuelo húmedo.



4. Vuelva a instalar el rodillo del cepillo y la cubierta del rodillo del cepillo hasta que escuche un clic.

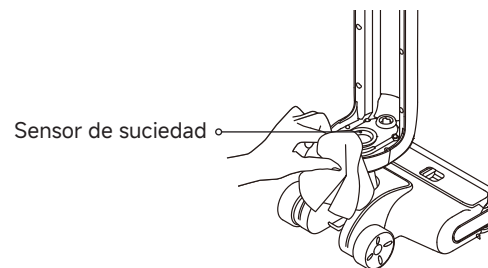


Nota:

- No enjuague el conjunto del cepillo con agua.
- Limpie según sea necesario. Se recomienda reemplazar el rodillo del cepillo cada 3 a 6 meses.

Limpeza del tubo y del sensor de suciedad

Retire el depósito de agua limpia y usada. Limpie el tubo y el sensor de suciedad con un paño húmedo antes de usar.



Nota: No enjuague el tubo ni el sensor de suciedad.

Solución de problemas

Si se presenta un error, el aparato dejará de funcionar. Consulte la siguiente tabla para solución de problemas. Si el problema se mantiene, contacte al servicio al cliente.

Error	Causa posible	Solución
El aparato no funciona.	El aparato no tiene batería o el nivel de batería está bajo.	Cargue completamente la batería antes de usar el aparato.
	El aparato está en posición vertical.	Recline el aparato hacia atrás.
	Modo de protección contra sobrecalentamiento activado por bloqueo.	El aparato se está sobrecalentando debido a una obstrucción y la suspensión por alta temperatura se ha activado.
	El depósito de agua usada está lleno.	Vacíe el depósito de agua usada.
El aparato se carga lentamente.	Las piezas no están instaladas en su lugar.	Asegúrese de que todas las piezas estén correctamente en su lugar.
	La temperatura de la batería es demasiado baja o demasiado alta.	Espere hasta que la temperatura de la batería vuelva a la normalidad.
La potencia de succión del aparato es débil.	El filtro está tapado.	Limpie el filtro.
	La entrada o el tubo de succión está bloqueado por un objeto extraño.	Limpie el tubo y la entrada de succión.
El motor hace un ruido extraño.	Hay demasiada agua sucia en el depósito de agua usada.	Vacíe el depósito de agua usada.
	La entrada de succión está bloqueada.	Quite cualquier elemento que esté bloqueando la entrada de succión.
El indicador de nivel de batería en la pantalla de visualización no se enciende durante la carga.	El enchufe de la base de carga no está insertado correctamente en el tomacorriente.	Asegúrese de que el enchufe de la base de carga esté insertado correctamente.
	El aparato no está colocado correctamente en la base de carga.	Asegúrese de que el aparato esté colocado en la base de carga correctamente.
No sale agua del aparato.	El depósito de agua limpia no está instalado correctamente en su lugar o el agua en el depósito de agua limpia no es suficiente.	Vuelva a instalar o llene el depósito de agua limpia.
	Se tarda 30 segundos en humedecer el rodillo del cepillo.	Encienda el aparato y vuelva a comprobarlo después de un rato.

Solución de problemas







El respiradero pierde agua.	Un golpe o un tirón brusco provocaron que entrara agua al motor.	Mueva la aspiradora suavemente hacia delante y hacia atrás cuando esté encendida.
	El filtro no quedó completamente seco después de limpiarlo.	Seque el filtro por completo antes de usar el aparato.
La limpieza automática falla.	El rodillo del cepillo puede estar atascado debido a la presencia de partículas grandes.	Retire la cubierta del rodillo del cepillo para comprobar y limpiar el rodillo del cepillo.
	El aparato no está colocado correctamente en la base de carga.	Asegúrese de que el aparato se esté cargando antes de activar la función de limpieza automática.
	La función de limpieza automática solo se puede activar cuando el aparato se está cargando y el nivel de la batería es superior al 15%.	La función de limpieza automática solo se puede habilitar mientras el aparato se está cargando y el nivel de la batería es superior al 15%
	El depósito de agua usada no está instalado en su lugar o está lleno.	Vuelva a instalar o vacíe el depósito de agua usada.
	El depósito de agua limpia no está instalado correctamente en su lugar o el agua en el depósito de agua limpia no es suficiente.	Vuelva a instalar o llene el depósito de agua limpia.
Bajo rendimiento de secado.	La salida de aire y la entrada de aire de la base de carga pueden estar bloqueadas.	Compruebe y elimine el bloqueo de la salida y entrada de aire

Para servicios adicionales, por favor póngase en contacto con nosotros a través de <https://global.mova-tech.com/pages/contact-us>

Página web: <https://us.mova-tech.com/>

Indicaciones de error y soluciones

Si el aparato no funciona correctamente, la pantalla de visualización mostrará un mensaje de error. Consulte la tabla a continuación para encontrar su solución.

Ícono de Error	Causa posible	Solución
	El depósito de agua limpia no tiene suficiente agua	Llene el depósito de agua limpia.
	Depósito de agua usada lleno	Vacíe el depósito de agua usada.
	El tubo está bloqueado	Consulte la sección cuidado y mantenimiento para limpiar el tubo y el sensor de suciedad.
	El rodillo del cepillo está atascado	Limpie el rodillo del cepillo.
	El rodillo del cepillo y el tubo están sucios	Vuelva a colocar el aparato en la base para la limpieza automática.
	Error	Reinicie el aparato para solucionar problemas. Si el problema se mantiene, por favor, contacte al servicio de atención al cliente.

Especificaciones

Lavadora de piso			
Modelo	HMH14A	Potencia nominal	300 W
Voltaje nominal	25,2 V ---	Voltaje de carga	31 V ---
Capacidad del depósito de agua limpia	600 ml/21.1 oz	Capacidad del depósito de agua usada	500 ml/17.6 oz
Tiempo de carga	Aprox. 5 horas		
Base de carga			
Modelo		HCBAH	
Entrada nominal	120 V ~ 60 Hz, 0.8 A (charging), 200 W (drying)*	Salida nominal	31 V --- 0,8 A

* La potencia de entrada nominal se refiere a la potencia medida durante un ciclo representativo para ingresar al modo de secado.

Eliminación y remoción de baterías

La batería de iones de litio incorporada contiene sustancias peligrosas para el medio ambiente. Antes de eliminar la batería, asegúrese de que técnicos calificados la retiren y la desechen en una instalación de reciclaje adecuada.

- la batería debe retirarse del aparato antes de su desguace.
- el aparato debe desconectarse de la red eléctrica cuando se retira la batería.
- la batería debe eliminarse de forma segura.

Guía de remoción

1. Retire el tapón roscado situado en la parte superior de la parte posterior del aparato y retire el tornillo con un destornillador.
2. Utilice una herramienta adecuada para retirar el conjunto de pantalla y desconectar los cables.
3. Utilice un destornillador para retirar todos los tornillos de fijación del cuerpo.
4. Retire los tornillos del paquete de baterías y luego retire la cubierta de la batería.
5. Desconecte los cables del conector del paquete de baterías y retire la batería del conjunto del paquete de baterías.

PRECAUCIÓN:

- Antes de retirar la batería, desconecte la alimentación y agote la batería tanto como sea posible.
- Las baterías innecesarias deben desecharse en una instalación de reciclaje adecuada.
- No exponer a ambientes de alta temperatura para evitar riesgos de explosión.
- En condiciones abusivas, es posible que salga líquido de la batería. Si se produce contacto, enjuague con agua y busque ayuda médica.

Garantía

1. MOVA es responsable ante el consumidor de cualquier falta de conformidad de material o mano de obra no detectable al momento de la compra.
2. Período de garantía: por favor, consulte a la oficina de atención al cliente para obtener más información. Si el territorio donde se encuentra el consumidor tiene regulaciones diferentes, prevalecerán las regulaciones locales.
3. La garantía no será aplicable en los siguientes casos:
 - a) Problemas debidos al descuido, uso o instalación que no cumpla con las instrucciones proporcionadas por MOVA.
 - b) La manipulación y/o modificaciones del producto por entidades o personas no expresamente autorizadas por MOVA.
 - c) Daños debidos a causas accidentales y/o negligencia del consumidor, con especial referencia a las piezas externas.
 - d) Piezas sujetas a desgaste que no presenten defectos de fabricación.
 - e) No se proporciona ningún documento de compra válido (recibo, factura u otro) que certifique la fecha de compra del producto.
 - f) El modelo y/o los números del producto en el certificado de compra no coinciden con el modelo y/o los números que aparecen en el producto.
4. Para obtener más información sobre la garantía, por favor, consulte el sitio web oficial de MOVA: <https://us.mova-tech.com>