

Tủ lạnh

Hướng dẫn sử dụng

Thiết bị không có giá đỡ

SAMSUNG

Nội dung

Thông tin an toàn	3
Thông tin cần biết về các chỉ dẫn an toàn	3
Những biểu tượng và chú ý an toàn quan trọng:	5
Chỉ dẫn phòng ngừa an toàn quan trọng	6
Các dấu hiệu cảnh báo khi vận chuyển và bố trí	9
Các cảnh báo quan trọng khi lắp đặt	10
Các lưu ý khi lắp đặt	13
Các cảnh báo sử dụng quan trọng	13
Các lưu ý khi sử dụng	18
Lưu ý khi làm vệ sinh	20
Các cảnh báo thải bỏ quan trọng	22
Các mẹo bổ sung để sử dụng đúng cách.	23
Các chỉ dẫn về WEEE	24
Lắp đặt	25
Sơ lược về tủ lạnh	26
Lắp đặt theo từng bước	29
Vận hành	50
Bảng điều khiển chính	50
SmartThings	58
Đề xuất về nhận dạng giọng nói	61
Các tính năng đặc biệt	61
Bảo trì	74
Thao tác xử lý	74
Vệ sinh	80
Thay thế	81
Xử lý sự cố	84
Khái quát	84
Bạn có nghe thấy những âm thanh bất thường từ tủ lạnh không?	90
SmartThings	92
LCD	93
Open Source Announcement	94

Thông tin an toàn

Trước khi sử dụng tủ lạnh mới của Samsung, vui lòng đọc kỹ hướng dẫn này để đảm bảo rằng bạn biết cách vận hành một cách an toàn và hiệu quả các tính năng và chức năng của thiết bị.

Thông tin cần biết về các chỉ dẫn an toàn

- Các Cảnh báo và Chỉ dẫn an toàn quan trọng trong tài liệu này không bao gồm tất cả các điều kiện và tình huống có thể xảy ra. Bạn có trách nhiệm sử dụng kiến thức thông thường, sự cẩn trọng và kỹ lưỡng khi lắp đặt, bảo dưỡng và vận hành thiết bị.
- Vì các hướng dẫn vận hành ở đây dùng chung cho nhiều kiểu máy khác nhau, nên các đặc tính tủ lạnh của bạn có thể hơi khác với những gì được mô tả trong tài liệu hướng dẫn này và không phải mọi dấu hiệu cảnh báo đều có thể áp dụng được. Nếu có bất kỳ thắc mắc hoặc mối quan tâm nào, hãy liên hệ với trung tâm dịch vụ gần nhất của bạn hoặc tìm sự trợ giúp và thông tin trực tuyến tại www.samsung.com.
- Thiết bị sử dụng chất làm lạnh R-600a hoặc R-134a. Kiểm tra nhãn trên máy nén ở sau thiết bị hoặc nhãn công suất trong tủ lạnh để biết loại chất làm lạnh nào được sử dụng cho thiết bị của bạn. Khi sản phẩm này chứa khí dễ cháy (Chất làm lạnh R-600a), hãy liên hệ với cơ quan có thẩm quyền gần nhất để biết cách thải bỏ sản phẩm này an toàn.
- Để tránh tạo ra hỗn hợp khí dễ cháy khi có sự rò rỉ bên trong hệ thống làm lạnh, kích thước của căn phòng để thiết bị phụ thuộc vào lượng chất làm lạnh được sử dụng.
- Không bao giờ khởi động thiết bị khi thấy bất kỳ dấu hiệu hư hỏng nào. Nếu nghi ngờ, hãy liên hệ nhà phân phối của bạn. Cứ 8 g chất làm lạnh R-600a bên trong thiết bị tương ứng với 1 m³ diện tích căn phòng.
Lượng chất làm lạnh trong thiết bị cụ thể của bạn được thể hiện trên bảng nhận diện bên trong thiết bị.



Thông tin an toàn

- Chất làm lạnh khi bắn ra khỏi ống có thể phát cháy hoặc gây tổn thương cho mắt. Khi chất làm lạnh rò rỉ từ đường ống, hãy tránh mọi nguồn lửa và di chuyển bất cứ thứ gì dễ cháy ra khỏi sản phẩm và làm cho căn phòng thông thoáng ngay lập tức.
 - Không thực hiện đúng có thể dẫn tới hỏa hoạn hoặc cháy nổ.
- Vui lòng làm theo chỉ dẫn sau để tránh nhiễm bẩn vào thực phẩm:
 - Mở cửa tủ trong thời gian dài có thể làm tăng khá nhiều nhiệt trong các ngăn tủ.
 - Thường xuyên vệ sinh các bề mặt có khả năng tiếp xúc với thực phẩm và hệ thống thoát nước để tiếp cận.
 - Vệ sinh bình nước nếu không sử dụng trong vòng 48 giờ; xả sạch hệ thống nước kết nối với ống cấp nước nếu không sử dụng nước trong vòng 5 ngày.
 - Đựng thịt và cá sống vào hộp phù hợp khi bảo quản trong tủ lạnh để tránh tiếp xúc hoặc nhỏ nước vào thực phẩm khác.
 - Ngăn cấp đông thực phẩm hai sao thích hợp để bảo quản thực phẩm đông lạnh, bảo quản hoặc làm kem và đá viên.
 - Các ngăn một, hai và ba sao không thích hợp để cấp đông thực phẩm tươi sống.
 - Nếu để tủ lạnh trống lâu ngày, hãy tắt máy, rã đông, vệ sinh, lau khô và mở cửa để tránh nấm mốc sinh sôi bên trong tủ.





Những biểu tượng và chú ý an toàn quan trọng:

Vui lòng làm theo tất cả các chỉ dẫn an toàn trong hướng dẫn sử dụng này. Hướng dẫn sử dụng này sử dụng các ký hiệu an toàn sau đây.

CẢNH BÁO

Các mối nguy hiểm hoặc hành động không an toàn có thể dẫn đến **thương tích nghiêm trọng cho người, thiệt hại tài sản, và/hoặc tử vong.**

CẦN TRỌNG

Các mối nguy hiểm hoặc hành động không an toàn có thể dẫn đến **thương tích nghiêm trọng cho người và/hoặc thiệt hại về tài sản.**

LƯU Ý

Thông tin hữu ích giúp người dùng hiểu rõ hoặc hưởng lợi từ tủ lạnh.

Các dấu hiệu cảnh báo này được để ở đây nhằm phòng tránh thương tích cho bạn và người khác.

Vui lòng tuân thủ cẩn thận.

Sau khi đọc phần này, hãy cất giữ ở nơi an toàn để tham khảo sau này.





Thông tin an toàn

Chỉ dẫn phòng ngừa an toàn quan trọng



CẢNH BÁO; Nguy cơ cháy/vật liệu dễ cháy

CẢNH BÁO

- Khi lắp đặt thiết bị, hãy đảm bảo rằng dây nguồn không bị mắc kẹt hoặc hư hỏng.
- Không đặt nhiều ổ cắm điện di động hoặc nguồn điện di động ở phía sau thiết bị.
- Chỉ đổ đầy bằng nước uống được.
- Chỉ kết nối với đường ống cấp nước uống được.
- Đảm bảo các lỗ thông gió ở vỏ ngoài thiết bị hoặc được tích hợp bên trong thiết bị không bị chướng ngại.
- Không sử dụng các dụng cụ cơ khí hoặc bất kỳ phương tiện nào khác với các dụng cụ được khuyến nghị bởi nhà sản xuất để làm tăng tốc độ rửa đông.
- Tránh làm hư hại hệ thống làm lạnh.
- Không sử dụng thiết bị điện bên trong các ngăn bảo quản thực phẩm của thiết bị, trừ khi chúng thuộc loại thiết bị được nhà sản xuất khuyến nghị.
- Thiết bị này không dành cho những người (bao gồm trẻ em) bị khuyết tật, suy giảm tri giác hoặc thiếu năng trí tuệ hoặc thiếu kinh nghiệm và kiến thức sử dụng, trừ khi họ được giám sát hoặc hướng dẫn về cách sử dụng thiết bị bởi người chịu trách nhiệm cho sự an toàn của họ.



- Trẻ em từ 8 tuổi trở lên và người khuyết tật, suy giảm tri giác, thiếu năng trí tuệ hoặc thiếu kinh nghiệm và kiến thức được sử dụng thiết bị nếu họ được giám sát và hướng dẫn sử dụng thiết bị một cách an toàn và hiểu các nguy cơ có thể xảy ra. Trẻ em không được chơi với thiết bị. Trẻ em không được phép lau chùi hoặc bảo trì thiết bị nếu không có sự giám sát. Trẻ em từ 3 đến 8 tuổi được phép bốc dỡ các thiết bị điện lạnh.
- Nếu dây cáp điện bị hư hỏng thì chỉ nhà sản xuất hoặc đại lý dịch vụ hoặc kỹ thuật viên đầy đủ chuyên môn mới được thay mới dây cáp điện để tránh nguy hiểm cho người sử dụng.
- Ổ cắm phải nằm ở nơi dễ tiếp cận để có thể nhanh chóng ngắt kết nối thiết bị khỏi nguồn điện trong trường hợp khẩn cấp.
 - Ổ cắm phải nằm ngoài khu vực mặt sau của thiết bị.
- Không lưu trữ các chất dễ nổ như bình xịt chứa một loại nhiên liệu dễ cháy trong thiết bị này.
- Nếu sản phẩm được trang bị đèn LED, không được tự ý tháo Nắp Đèn và đèn LED.
 - Liên hệ với trung tâm dịch vụ của Samsung.
 - Sử dụng Đèn LED do nhà sản xuất hoặc đại lý dịch vụ cung cấp.
- Sử dụng bộ ống mới được cung cấp kèm theo thiết bị, không nên tái sử dụng bộ ống cũ.
- Chỉ kết nối hệ thống cấp nước của tủ lạnh với một nguồn cung cấp nước uống được. Để vận hành bộ làm đá đúng cách, cần áp lực nước 206-861 kPa (30-125 psi).
- Để sử dụng năng lượng hiệu quả nhất, hãy giữ tất cả các vật dụng bên trong như giỏ, ngăn kéo, kệ ở vị trí mà nhà sản xuất đã cung cấp.
- Để sản phẩm này đạt được hiệu suất sử dụng điện cao nhất, xin để nguyên tất cả khay chứa, ngăn và hộc đựng ở vị trí ban đầu.



Thông tin an toàn

Cách tối thiểu lượng điện năng tiêu thụ

- Lắp đặt tủ lạnh ở nơi khô ráo, thoáng mát.
- Bảo đảm rằng thiết bị không tiếp xúc trực tiếp với ánh nắng mặt trời và không bao giờ được đặt thiết bị gần một nguồn nhiệt trực tiếp (ví dụ như lò sưởi).
 - Không cản các lỗ hoặc khe thông gió được khuyến nghị để tiết kiệm năng lượng.
 - Để nguội thực phẩm nóng trước khi cất vào thiết bị.
 - Đặt thực phẩm đông lạnh trong tủ lạnh để rã đông. Bạn có thể tận dụng nhiệt độ thấp của các thực phẩm đông lạnh để làm lạnh các thực phẩm khác trong tủ.
 - Đừng mở cửa tủ quá lâu khi cất thực phẩm vào hoặc lấy thực phẩm ra khỏi tủ.
 - Thời gian mở cửa tủ càng ngắn thì ngăn đông càng ít bị đóng tuyết.
 - Thường xuyên vệ sinh mặt sau tủ lạnh. Bụi bám khiến mức điện năng tiêu thụ tăng lên.
 - Không đặt nhiệt độ lạnh hơn mức cần thiết.
 - Bảo đảm sự thông gió dưới đế và phía sau tủ lạnh. Không che đậy các lỗ thông gió.
 - Khi lắp đặt, cần để khoảng trống ở phía bên phải, bên trái, phía sau lưng và trên đỉnh. Điều này sẽ giúp làm giảm tiêu thụ điện năng và giữ cho các hóa đơn tiền điện của bạn ở mức thấp.





Thiết bị này được thiết kế để sử dụng cho hộ gia đình và các ứng dụng tương tự như

- khu vực bếp tại các cửa hàng, văn phòng và các môi trường làm việc khác;
- trang trại và cho khách sử dụng tại các khách sạn, nhà nghỉ và loại môi trường dân cư khác;
- các khu vực phòng ngủ và ăn sáng;
- các ứng dụng phục vụ và phi bán lẻ tương tự.

Các dấu hiệu cảnh báo khi vận chuyển và bố trí

CẢNH BÁO

- Khi vận chuyển và lắp đặt thiết bị, phải thận trọng để đảm bảo không có bộ phận nào của hệ thống làm lạnh bị hư hỏng.
 - Chất làm lạnh rò rỉ từ ống dẫn có thể phát cháy hoặc làm tổn thương mắt. Nếu phát hiện rò rỉ, hãy tránh mọi ngọn lửa hoặc các nguồn có khả năng gây cháy và thông gió căn phòng đang đặt thiết bị trong vài phút.
 - Thiết bị này chứa một lượng nhỏ chất làm lạnh isobutane (R-600a), đây là loại khí tự nhiên có khả năng tương thích cao với môi trường nhưng cũng dễ cháy. Khi vận chuyển và lắp đặt thiết bị, phải thận trọng để đảm bảo không có bộ phận nào của hệ thống làm lạnh bị hư hỏng.
- Khi vận chuyển và lắp đặt tủ lạnh, đừng chạm vào ống nước trên mặt sau của tủ lạnh.
 - Điều này có thể làm hỏng tủ lạnh và kết quả là hệ thống lấy nước có thể không sử dụng được.





Thông tin an toàn

Các cảnh báo quan trọng khi lắp đặt

CẢNH BÁO

- Không lắp đặt tủ lạnh ở nơi ẩm ướt hoặc nơi mà thiết bị có thể tiếp xúc với nước.
 - Lớp cách điện của các bộ phận điện tử bị hỏng có thể gây ra điện giật hoặc hỏa hoạn.
- Không đặt tủ lạnh trực tiếp dưới ánh nắng mặt trời hoặc tiếp xúc với nhiệt từ bếp, lò sưởi hoặc các thiết bị khác.
- Không cắm nhiều thiết bị vào cùng một ổ cắm điện. Tủ lạnh phải luôn luôn được cắm vào ổ điện riêng có mức điện áp định mức phù hợp với mức điện áp được ghi trên bảng thông số của tủ lạnh.
 - Điều này giúp cho thiết bị hoạt động tốt nhất và ngăn ngừa việc quá tải đường dây dẫn điện trong nhà, có thể dẫn đến nguy cơ hỏa hoạn do dây dẫn điện bị nóng quá mức.
- Nếu ổ điện trên tường bị lỏng, không được cắm phích cắm vào
 - Có nguy cơ điện giật hoặc hỏa hoạn.
- Không sử dụng dây bị rạn nứt hoặc trầy xước dọc theo chiều dài hoặc ở hai đầu.
- Không uốn cong dây nguồn quá mức hoặc đặt vật nặng lên nó.
- Không được kéo hoặc uốn cong dây nguồn quá mức.
- Không được xoắn hoặc buộc dây điện.
- Không treo dây nguồn lên vật bằng kim loại, không đặt vật nặng lên dây nguồn, không chèn ép dây nguồn giữa các vật hoặc nhét dây nguồn vào không gian phía sau thiết bị.
- Khi di chuyển tủ lạnh, hãy cẩn thận không chèn lên hoặc làm hư hỏng dây nguồn.
 - Điều này có thể gây ra điện giật hoặc hỏa hoạn.



- Không bao giờ rút điện tử lạnh bằng cách kéo dây nguồn. Luôn luôn nắm chắc phích cắm và rút thẳng ra khỏi ổ cắm.
 - Dây điện bị hư hỏng có thể gây ra chập mạch, phát hỏa và/hoặc điện giật.
- Không sử dụng các loại bình xịt gần tủ lạnh.
 - Sử dụng các loại bình xịt gần tủ lạnh có thể gây nổ hoặc cháy.
- Không lắp đặt thiết bị này gần lò sưởi hoặc vật liệu dễ cháy.
- Không lắp đặt thiết bị này ở nơi có thể rò rỉ khí đốt.
 - Điều này có thể gây ra điện giật hoặc hỏa hoạn.
- Tủ lạnh phải được bố trí và lắp đặt đúng cách theo các chỉ dẫn trong hướng dẫn sử dụng này trước khi sử dụng.
- Cắm phích cắm điện vào đúng vị trí với dây điện hướng xuống.
 - Nếu cắm phích cắm theo hướng ngược lên trên, dây có thể bị đứt gây ra hỏa hoạn hoặc điện giật.
- Hãy chắc rằng phích cắm điện không bị mặt lưng của tủ lạnh đè nén hoặc làm hư hại.
- Để vật liệu đóng gói ngoài tầm tay của trẻ em.
 - Nếu trẻ em trùm vật liệu đóng gói lên đầu, chúng có nguy cơ tử vong do ngạt thở.
- Không lắp đặt thiết bị này ở nơi ẩm ướt, trơn trượt hoặc bụi bẩn, ở nơi tiếp xúc trực tiếp với ánh sáng mặt trời và nước (nước mưa).
 - Lớp cách điện của các bộ phận điện tử bị hỏng có thể gây ra điện giật hoặc hỏa hoạn.
- Không đứng lên thiết bị hoặc để các đồ vật (như đồ giặt ủi, nệm đang cháy, thuốc lá đang cháy, chén đĩa, hóa chất, vật bằng kim loại, v.v.) lên trên thiết bị.
 - Điều này có thể gây ra điện giật, hỏa hoạn, các vấn đề với sản phẩm hoặc thương tích.

Thông tin an toàn

- Bạn cần phải lột bỏ toàn bộ lớp nhựa bảo vệ trước khi bắt đầu cắm điện vào sản phẩm.
- Trẻ em cần được giám sát để đảm bảo rằng chúng không chơi với các vòng kẹp được sử dụng để điều chỉnh cửa hoặc các kẹp ống nước.
 - Có nguy cơ tử vong do ngạt thở nếu trẻ em nuốt một vòng kẹp hoặc kẹp ống nước. Giữ vòng kẹp và kẹp ống nước xa khỏi tầm tay của trẻ em.
- Tủ lạnh phải được nối đất an toàn.
 - Luôn chắc chắn rằng bạn đã nối đất cho tủ lạnh trước khi bắt đầu kiểm tra hoặc sửa chữa bất kỳ bộ phận nào của thiết bị. Rò rỉ điện có thể gây điện giật nghiêm trọng.
- Không được dùng ống dẫn khí, dây điện thoại hoặc vật có khả năng thu sét để nối đất.
 - Bạn phải nối đất tủ lạnh để tránh rò rỉ điện hoặc điện giật do dòng điện rò từ tủ lạnh.
 - Điều này có thể gây ra điện giật, cháy nổ, hoặc các vấn đề với sản phẩm.
- Cắm phích cắm điện vào ổ cắm trên tường cho chặt. Không sử dụng phích cắm, dây nguồn đã bị hỏng hoặc ổ cắm điện bị lỏng.
 - Điều này có thể gây ra điện giật hoặc hỏa hoạn.
- Cầu chì trên tủ lạnh phải được thay bởi một nhân viên kỹ thuật có đủ trình độ hoặc công ty dịch vụ.
 - Không thực hiện đúng có thể gây ra điện giật hoặc tổn thương cá nhân.



Các lưu ý khi lắp đặt

CẢN TRỌNG

- Dành đủ không gian xung quanh tủ lạnh và lắp đặt nó trên một bề mặt phẳng.
 - Nếu tủ lạnh không ở vị trí cân bằng, hiệu quả làm lạnh và độ bền có thể giảm sút.
- Cho thiết bị chạy trong 2-3 giờ sau khi lắp đặt và bật máy trước khi cho thực phẩm vào.
- Chúng tôi đề nghị bạn yêu cầu một nhân viên kỹ thuật có đủ trình độ hoặc công ty dịch vụ đến lắp đặt tủ lạnh.
 - Không thực hiện đúng có thể dẫn đến điện giật, cháy nổ, các vấn đề với các sản phẩm, hoặc thương tích.

Các cảnh báo sử dụng quan trọng

CẢNH BÁO

- Không cắm phích cắm điện vào ổ cắm bằng tay ướt.
 - Điều này có thể dẫn đến điện giật.
- Không để vật dụng lên trên thiết bị.
 - Khi bạn mở hoặc đóng cửa, vật dụng có thể rơi xuống và gây ra thương tích và/hoặc thiệt hại vật chất.
- Không cho tay, bàn chân hoặc các vật kim loại (như thìa, v.v.) vào đáy hoặc mặt sau tủ lạnh.
 - Điều này có thể gây ra điện giật hoặc thương tích.
 - Bất cứ các cạnh sắc nhọn nào cũng có thể gây thương tích cá nhân.



Thông tin an toàn

- Không chạm vào thành bên trong ngăn đá hoặc các sản phẩm được lưu trữ trong ngăn đá bằng tay ướt.
 - Có thể gây ra tê cóng.
- Không để vật có chứa nước lên trên tủ lạnh.
 - Nếu bị đổ, nguy cơ hỏa hoạn hoặc điện giật có thể xảy ra.
- Không để các vật hoặc chất dễ cháy hoặc dễ bay hơi (benzen, dung môi, khí propane, cồn, ê-te, khí dầu mỏ hóa lỏng và các sản phẩm tương tự khác) trong tủ lạnh.
 - Tủ lạnh này chỉ dùng để lưu trữ thực phẩm.
 - Điều này có thể gây ra cháy nổ.
- Phải giám sát trẻ em để đảm bảo rằng trẻ không nghịch với thiết bị.
 - Để ngón tay tránh xa những khu vực "điểm kẹt". Khoảng hở giữa các cánh cửa và tủ nhất thiết phải nhỏ. Cảnh thận khi bạn mở cửa tủ nếu có trẻ em ở gần.
- Không để ngón tay của bạn hoặc ngón tay của trẻ em vào giữa các cửa tủ.
 - Giữ ngón tay tránh các khe cửa bên trái và bên phải. Cảnh thận khi mở cửa tủ nếu ngón tay nằm giữa các cửa tủ.
- Không để trẻ em đu lên cửa tủ hoặc các ngăn của cửa. Có thể xảy ra thương tích nghiêm trọng.
- Không để trẻ em chui vào trong tủ lạnh. Chúng có thể bị kẹt bên trong.
- Không đưa tay của bạn vào khu vực phía dưới thiết bị.
 - Bất cứ các cạnh sắc nhọn nào cũng có thể gây thương tích cá nhân.
- Không lưu trữ dược phẩm, vật liệu khoa học hoặc các sản phẩm nhạy cảm với nhiệt độ trong tủ lạnh.
 - Không được lưu trữ các sản phẩm cần được kiểm soát nhiệt độ nghiêm ngặt trong tủ lạnh.

- Nếu bạn ngửi thấy mùi dược phẩm hoặc khói, hãy rút phích cắm điện ra ngay lập tức và liên hệ với trung tâm dịch vụ của Samsung Electronics.
- Nếu có bụi hoặc nước trong tủ lạnh, rút phích cắm điện ra và liên hệ với trung tâm dịch vụ của Samsung Electronics.
 - Nếu không nguy cơ hỏa hoạn có thể xảy ra.
- Không để trẻ em bước lên ngăn kéo tủ.
 - Ngăn kéo có thể bị vỡ và làm chúng trượt ngã.
- Không để cửa tủ lạnh mở khi không có ai trông nom và không để trẻ em vào bên trong tủ lạnh.
- Không để trẻ sơ sinh hoặc trẻ em chui vào trong ngăn kéo.
 - Việc này có thể gây ngạt khí đến tử vong do bị kẹt bên trong hoặc thương tích cá nhân.
- Không để quá nhiều thực phẩm trong tủ lạnh.
 - Khi bạn mở cửa, một vài thứ có thể rơi ra ngoài và gây thương tích cá nhân hay thiệt hại vật chất.
- Không xịt các chất dễ bay hơi như thuốc diệt côn trùng lên bề mặt thiết bị.
 - Không chỉ gây hại cho sức khỏe con người, nó còn có thể gây ra điện giật, hỏa hoạn hoặc các vấn đề với sản phẩm.
- Không bao giờ đặt ngón tay hoặc các vật khác vào lỗ lấy nước, bàn trượt đá và hộp đựng bộ làm đá.
 - Việc này có thể gây ra thương tích cá nhân hoặc thiệt hại vật chất.
- Không sử dụng hoặc đặt bất kỳ các chất gì nhạy cảm với nhiệt độ như thuốc xịt dễ cháy, các vật dễ cháy, đá khô, thuốc men hoặc hóa chất gần hoặc bên trong tủ lạnh.
- Không sử dụng máy sấy tóc để làm khô bên trong tủ lạnh. Không được thắp nến bên trong tủ lạnh để khử mùi hôi.
 - Điều này có thể gây ra điện giật hoặc hỏa hoạn.

Thông tin an toàn

- Chỉ đổ đầy bình nước và khay đá viên bằng nước uống được (nước máy, nước khoáng hoặc nước tinh khiết.)
 - Không đổ nước trà hoặc nước tăng lực vào bình nước. Điều này có thể làm hỏng tủ lạnh.
- Không đứng lên thiết bị hoặc để các đồ vật (như đồ giặt ủi, nến đang cháy, thuốc lá đang cháy, chén đĩa, hóa chất, vật bằng kim loại, v.v.) lên trên thiết bị. Điều này có thể gây ra điện giật, hỏa hoạn, các vấn đề với sản phẩm hoặc thương tích. Không để vật có chứa nước lên trên thiết bị.
 - Nếu bị đổ, nguy cơ hỏa hoạn hoặc điện giật có thể xảy ra.
- Không được nhìn trực tiếp vào đèn LED UV trong thời gian dài.
 - Việc này có thể gây mỏi mắt do tia cực tím.
- Không đặt ngược các kệ tủ lạnh. Chốt chặn có thể không hoạt động.
 - Điều này có thể gây thương tích cá nhân do kệ thủy tinh rơi xuống.
- Nếu phát hiện có rò rỉ khí, hãy tránh các ngọn lửa trần hoặc các nguồn có khả năng phát hỏa và làm thoáng không khí phòng đặt thiết bị trong vài phút.
 - Không chạm vào thiết bị hoặc dây nguồn.
 - Không được sử dụng quạt thông gió.
 - Một tia lửa có thể gây ra cháy nổ.
- Chai lọ nên được đặt sát nhau để chúng không bị đổ.
- Sản phẩm này chỉ dành cho việc lưu trữ thực phẩm trong môi trường trong nhà.
- Không bao giờ đặt ngón tay hoặc các vật khác vào lỗ lấy nước, bàn trượt đá và hộp đựng bộ làm đá.
 - Việc này có thể gây ra thương tích cá nhân hoặc thiệt hại vật chất.
- Không tự ý sửa chữa, tháo dỡ hoặc chỉnh sửa tủ lạnh.

-
- Không sử dụng cầu chì (như dây đồng, thép, v.v.) khác với cầu chì tiêu chuẩn.
 - Nếu tủ lạnh của bạn cần phải được sửa hoặc lắp đặt lại, hãy liên hệ với trung tâm dịch vụ gần nhất.
 - Không thực hiện đúng có thể gây ra điện giật, hỏa hoạn, các vấn đề với sản phẩm hoặc thương tích.
 - Nếu tủ lạnh bốc mùi khét hoặc khói, hãy tháo phích cắm ra ngay và liên hệ với trung tâm dịch vụ Samsung Electronics.
 - Không thực hiện đúng có thể dẫn tới nguy cơ về điện hoặc hỏa hoạn.
 - Rút phích cắm điện ra khỏi ổ cắm trước khi thay đèn trong tủ lạnh.
 - Nếu không, nguy cơ điện giật có thể xảy ra.
 - Nếu bạn gặp khó khăn khi thay đèn không phải đèn LED, hãy liên hệ với trung tâm dịch vụ của Samsung.
 - Cắm phích cắm điện vào ổ cắm trên tường cho chặt.
 - Không được sử dụng dây điện, phích cắm đã bị hỏng hoặc ổ cắm điện bị lỏng.
 - Điều này có thể gây ra điện giật hoặc hỏa hoạn.

Thông tin an toàn

Các lưu ý khi sử dụng

⚠ CẢN TRỌNG

- Không làm đông lạnh lại thực phẩm đã rã đông.
 - Thực phẩm đông lạnh và rã đông sẽ phát triển vi khuẩn có hại nhanh hơn so với thực phẩm tươi sống.
 - Lần rã đông thứ hai sẽ phá vỡ nhiều tế bào hơn, làm mất độ ẩm và thay đổi tính toàn vẹn của sản phẩm.
- Không rã đông thịt ở nhiệt độ phòng.
 - An toàn thực phẩm sẽ phụ thuộc vào việc sản phẩm tươi sống có được xử lý đúng cách hay không.
- Không đặt chai lọ thủy tinh hoặc đồ uống có ga vào trong ngăn đá.
 - Bình chứa có thể đóng băng và vỡ, gây thương tích.
- Chỉ sử dụng dụng cụ làm đá được cung cấp cùng với tủ lạnh.
- Nếu bạn phải xa nhà trong một thời gian dài (ví dụ đi nghỉ mát) và sẽ không sử dụng nước hoặc bộ phận cung cấp đá, hãy đóng van nước lại.
 - Nếu không, có thể xảy ra rò rỉ nước.
- Nếu bạn không sử dụng tủ lạnh trong khoảng thời gian dài (3 tuần trở lên), hãy dọn sạch tủ lạnh kể cả hộp đựng đá, rút phích cắm điện, đóng van nước, lau chùi hơi ẩm đọng trên các vách bên trong, và để cửa mở để ngăn chặn nấm mốc và mùi hôi.
- Để đạt được hiệu suất tối đa của thiết bị.
 - Đừng đặt thực phẩm quá gần các lỗ thông hơi ở phía sau tủ lạnh vì điều đó có thể cản trở sự lưu thông không khí tự do trong khoang tủ lạnh.
 - Đóng gói thực phẩm đúng cách hoặc để trong các vật chứa kín khí trước khi cho vào trong tủ lạnh.

- Vui lòng xem thời gian lưu trữ tối đa và ngày hết hạn của thực phẩm đông lạnh.
- Không cần ngắt kết nối tủ lạnh khỏi nguồn điện nếu bạn đi vắng ít hơn ba tuần. Tuy nhiên, nếu bạn đi vắng hơn ba tuần, hãy lấy tất cả thức ăn và nước trong hộp đựng đá ra, rút phích cắm điện tủ lạnh, đóng van nước, lau nước ngưng tụ trên các vách bên trong và để cửa mở để ngăn ngừa mùi hôi và nấm mốc.
- Dịch vụ Bảo hành và Chỉnh sửa
 - Bất cứ thay đổi hay chỉnh sửa nào được thực hiện bởi một bên thứ 3 trên thiết bị hoàn chỉnh này đều không được bao gồm trong dịch vụ bảo hành của Samsung và Samsung cũng không chịu trách nhiệm về vấn đề an toàn do những sửa đổi của bên thứ 3.
- Không được bịt kín các lỗ thông khí bên trong tủ lạnh.
 - Nếu các lỗ thông khí bị bịt kín, đặc biệt là bằng bì bóng, tủ lạnh có thể bị lạnh quá mức. Nếu thời gian làm lạnh kéo dài quá lâu, bộ lọc nước có thể vỡ và gây ra rò rỉ nước.
- Chỉ sử dụng bộ làm đá đi kèm với tủ.
- Lau nước đọng bên trong và để cửa mở.
 - Nếu không, mùi hôi và ẩm mốc có thể xuất hiện.
- Nếu tủ lạnh bị mất kết nối với nguồn điện, bạn cần phải đợi ít nhất năm phút trước khi cắm nguồn trở lại.
- Khi tủ lạnh bị ướt do nước, hãy rút phích cắm điện ra và liên hệ với trung tâm dịch vụ của Samsung Electronics.
- Không tác động lực mạnh lên các bề mặt thủy tinh.
 - Thủy tinh bị vỡ có thể gây ra thương tích cá nhân và/hoặc thiệt hại vật chất.
- Hãy cẩn thận không để ngón tay của bạn bị kẹt bên trong.

Thông tin an toàn

- Nếu tủ lạnh bị ngập nước, hãy liên hệ với trung tâm dịch vụ gần nhất.
 - Có nguy cơ xảy ra điện giật hoặc hỏa hoạn
- Không để dầu ăn trên ngăn chứa trên cánh cửa của tủ lạnh. Dầu có thể bị đông lại, làm nó có mùi hôi và khó sử dụng. Ngoài ra, bình chứa dầu đã mở có thể rò rỉ và dầu bị rò rỉ có thể gây hư hại ngăn chứa trên cánh cửa. Sau khi mở bình chứa dầu, tốt nhất nên giữ bình chứa ở nơi lạnh và có bóng râm như chạn thức ăn hoặc tủ bếp.
 - Ví dụ về dầu thực vật: dầu ô liu, dầu ngô, dầu hạt nho, v.v.

Lưu ý khi làm vệ sinh

CẢN TRỌNG

- Không xịt nước trực tiếp vào phần bên trong hoặc bên ngoài của tủ lạnh.
 - Có nguy cơ xảy ra hỏa hoạn hoặc điện giật.
- Không sử dụng máy sấy tóc để làm khô bên trong tủ lạnh.
- Không để nến đang cháy vào trong tủ lạnh để khử mùi hôi.
 - Điều này có thể gây ra điện giật hoặc hỏa hoạn.
- Không xịt các sản phẩm lau chùi trực tiếp lên hình ảnh.
 - Chữ in trên hình ảnh có thể bị xóa mất.
- Nếu có bất cứ chất lạ nào như nước xâm nhập vào thiết bị, hãy rút phích cắm ra và liên hệ với trung tâm dịch vụ gần nhất.
 - Không thực hiện đúng có thể gây ra điện giật hoặc hỏa hoạn.
- Sử dụng một miếng vải sạch và khô để lau các chất lạ hoặc bụi bẩn khỏi các chân cắm của phích cắm điện. Không dùng vải ướt hoặc ẩm khi vệ sinh phích cắm điện.
 - Nếu không, nguy cơ hỏa hoạn hoặc điện giật có thể xảy ra.

- Không vệ sinh thiết bị bằng cách phun nước trực tiếp.
- Không sử dụng benzen, dung môi hoặc Clorox, Clorua để lau chùi.
 - Các chất đó có thể làm hư hại bề mặt của thiết bị và có thể gây cháy.
- Không để ngón tay hoặc các vật khác vào lỗ vòi nước.
 - Việc này có thể gây ra thương tích cá nhân hoặc thiệt hại vật chất.
- Trước khi lau chùi hoặc thực hiện bảo trì, hãy rút phích cắm điện của thiết bị ra khỏi ổ cắm.
 - Không thực hiện đúng có thể gây ra điện giật hoặc hỏa hoạn.
- Sử dụng miếng xốp sạch hoặc khăn vải mềm và chất tẩy rửa nhẹ hòa với nước ấm để lau chùi tủ lạnh.
- Không sử dụng chất tẩy rửa thô hoặc có tính ăn mòn như nước xịt cửa sổ, chất tẩy, chất lỏng dễ cháy, axit muriatic, sáp lau chùi, chất tẩy rửa đậm đặc, chất tẩy trắng, hoặc chất tẩy từ nguồn gốc dầu mỏ ở bề mặt ngoài (cánh cửa và tủ), các phần bằng nhựa, cửa và lớp lót nội thất, và miếng đệm cửa.
 - Chúng có thể gây xước hoặc hư hại vật liệu.
- Không lau chùi kệ thủy tinh hoặc nắp đậy bằng nước ấm khi chúng đang lạnh. Kệ thủy tinh và nắp đậy có thể bị vỡ nếu nhiệt độ thay đổi đột ngột hoặc tác động mạnh như va chạm hoặc rơi vỡ.



Thông tin an toàn

Các cảnh báo thái bỏ quan trọng

CẢNH BÁO

- Vui lòng thái bỏ vật liệu đóng gói của sản phẩm này theo cách thân thiện với môi trường.
- Đảm bảo rằng các đường ống ở phía sau tủ lạnh không bị hư hại trước khi thái bỏ.
- Thiết bị sử dụng chất làm lạnh R-600a hoặc R-134a. Kiểm tra nhãn trên máy nén ở sau tủ hoặc nhãn công suất trong tủ lạnh để biết loại chất làm lạnh nào được sử dụng cho tủ của bạn. Nếu tủ lạnh này chứa khí dễ cháy (Chất làm lạnh R-600a), hãy liên hệ với cơ quan có thẩm quyền gần nhất để biết cách thái bỏ sản phẩm này an toàn.
- Khi thái bỏ chiếc tủ lạnh này, hãy tháo bỏ các cửa/đệm làm kín cửa và chốt cửa để trẻ em hoặc động vật không bị kẹt bên trong. Phải giám sát trẻ em để đảm bảo rằng trẻ không nghịch với thiết bị. Nếu bị kẹt bên trong, trẻ có thể bị thương hoặc nghẹt thở đến tử vong.
 - Nếu bị mắc kẹt bên trong, trẻ nhỏ có thể bị thương tích và tử vong do nghẹt thở.
- Cyclopentane được sử dụng trong vật liệu cách điện. Các chất khí trong vật liệu cách điện đòi hỏi một quy trình thái bỏ đặc biệt. Hãy liên hệ với chính quyền địa phương để biết cách thái bỏ sản phẩm này một cách an toàn cho môi trường.
- Để các vật liệu đóng gói xa tầm tay trẻ em vì các vật liệu đóng gói có thể gây nguy hiểm cho trẻ em.
 - Nếu cho một chiếc túi lên đầu, trẻ có thể bị nghẹt thở



Các mẹo bổ sung để sử dụng đúng cách.

- Trong trường hợp mất điện, hãy gọi đến văn phòng địa phương của công ty điện lực và hỏi xem thời gian mất điện sẽ kéo dài bao lâu.
 - Hầu hết các trường hợp mất điện được khắc phục trong một hoặc hai giờ sẽ không ảnh hưởng đến nhiệt độ tủ lạnh. Tuy nhiên, bạn nên hạn chế tối đa việc mở cửa tủ lạnh khi đang mất điện.
 - Nếu việc mất điện kéo dài hơn 24 giờ, hãy lấy ra và loại bỏ tất cả thực phẩm đông lạnh.
- Tủ lạnh có thể sẽ không hoạt động ổn định (các thực phẩm đông lạnh có thể tan hoặc nhiệt độ có thể trở nên quá nóng trong ngăn thực phẩm đông lạnh) nếu được đặt trong một thời gian dài ở vị trí mà nhiệt độ không khí xung quanh luôn ở dưới mức nhiệt độ thiết kế cho thiết bị.
- Đối với một số thực phẩm đặc biệt, việc để trong tủ lạnh có thể ảnh hưởng xấu trong việc bảo quản do đặc tính riêng của thực phẩm.
- Thiết bị của bạn không bị đông tuyết, bạn không cần phải dọn đông tuyết thủ công cho thiết bị. Việc này sẽ được thực hiện một cách tự động.
- Nhiệt độ tăng lên trong quá trình rã đông tuân thủ các yêu cầu ISO. Nếu bạn muốn tránh để nhiệt độ của thực phẩm đông lạnh tăng lên quá mức, hãy bọc thực phẩm đông lạnh trong vài lớp giấy báo.
- Không được làm đông lại thực phẩm đã rã đông hoàn toàn.
- Nhiệt độ của phần (các phần) hai sao hoặc ngăn (các ngăn) có biểu tượng hai sao (❄️) cao hơn một chút so với ngăn (các ngăn) đông lạnh khác.



Thông tin an toàn

Phần (các phần) hoặc ngăn (các ngăn) hai sao được dựa trên các hướng dẫn và/hoặc điều kiện khi được cung cấp.



Thải bỏ đúng cách sản phẩm này (Rác thải thiết bị Điện & Điện tử) (Áp dụng tại các quốc gia có hệ thống thu gom riêng biệt)

Ký hiệu này trên các sản phẩm, phụ kiện hoặc tài liệu cho biết rằng sản phẩm và phụ kiện điện tử của nó (ví dụ như bộ sạc, tai nghe, cáp USB) không nên được thải bỏ cùng với rác thải gia đình khác khi hết thời gian hoạt động. Để ngăn chặn nguy cơ gây hại của rác thải không thể kiểm soát đối với môi trường và sức khỏe của con người, hãy tách riêng rác thải này với các loại rác thải khác và tái chế chúng để nâng cao hiệu quả tái sử dụng nguồn nguyên liệu.

Người dùng trong gia đình nên liên lạc với đại lý, nơi bán sản phẩm này, hoặc văn phòng chính phủ tại địa phương để biết thêm chi tiết về địa điểm và cách thức tái chế những rác thải này cho an toàn với môi trường.

Người dùng kinh doanh nên liên lạc với nhà cung cấp và kiểm tra các điều kiện và điều khoản của hợp đồng mua bán sản phẩm. Không nên đặt sản phẩm này và các linh kiện điện tử chung với các rác thải thương mại khác.

Để biết thông tin về các cam kết môi trường và nghĩa vụ quản lý sản phẩm của Samsung, ví dụ: REACH, WEEE hoặc Pin, hãy truy cập trang về tính bền vững của chúng tôi tại www.samsung.com

(Chỉ áp dụng đối với các sản phẩm được bán ở các quốc gia châu Âu và Vương quốc Anh)



Lắp đặt

Làm theo các hướng dẫn này một cách cẩn thận để đảm bảo lắp đặt tủ lạnh này đúng cách và tránh tai nạn trước khi sử dụng.

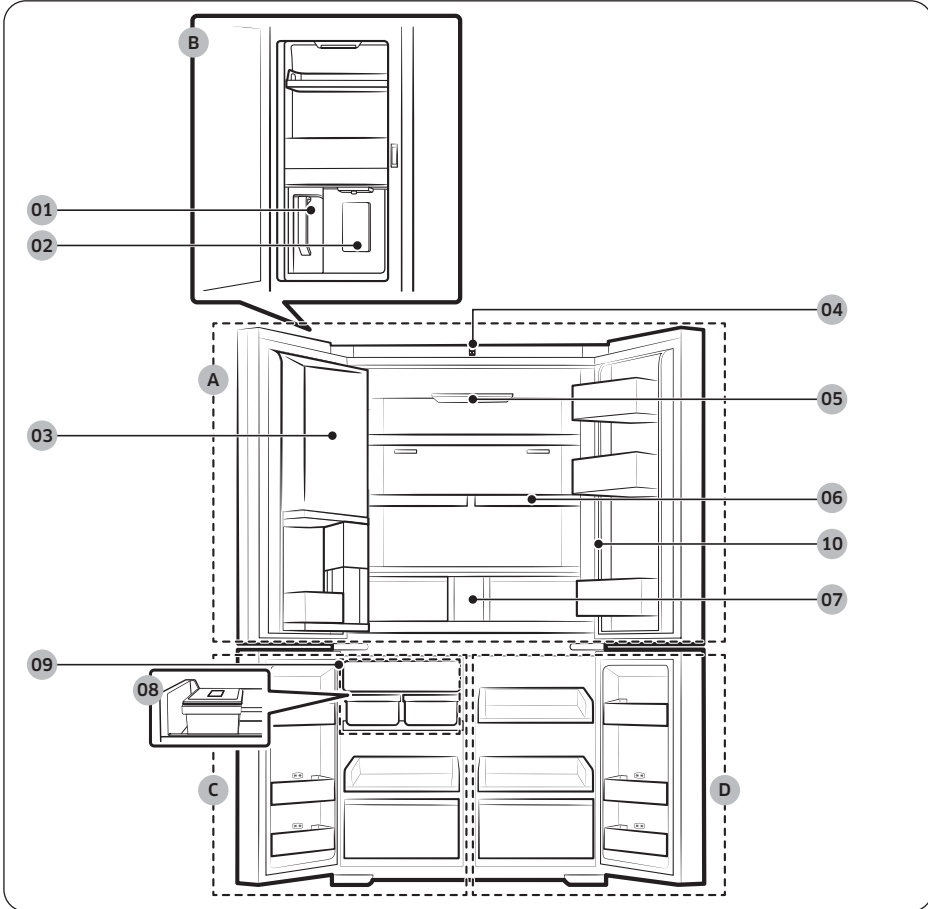
⚠ CẢNH BÁO

- Chỉ sử dụng tủ lạnh cho mục đích được chỉ định trong hướng dẫn sử dụng này.
- Việc bảo trì phải được thực hiện bởi một nhân viên kỹ thuật có đủ trình độ.
- Thải bỏ vật liệu đóng gói sản phẩm theo các quy định của địa phương.
- Để tránh bị điện giật, hãy tháo dây nguồn trước khi sửa chữa hoặc thay thế các bộ phận.

Lắp đặt

Sơ lược về tủ lạnh

Tủ lạnh thực tế và những bộ phận được cung cấp của tủ lạnh có thể khác với hình ảnh minh họa trong hướng dẫn sử dụng này, tùy thuộc vào kiểu máy và quốc gia.





-
- | | |
|--|---------------------------|
| 01 Tự động đổ đầy bình ** | A. Ngăn mát |
| 02 Hệ thống lấy nước ** | B. Ngăn nước giải khát ** |
| 03 Ngăn đựng nước giải khát * | C. Ngăn đá |
| 04 Camera * | D. FlexZone |
| 05 Bộ lọc khử mùi UV * | |
| 06 Kệ Quick Space | |
| 07 Bộ lọc nước ** | |
| 08 Khay làm đá * | |
| 09 Bộ làm đá tự động ** | |
| 10 Bảng điều khiển chính * (Loại thường) | |

* Chỉ áp dụng cho một số kiểu máy

** Chỉ áp dụng cho một số mẫu có Hệ thống lấy nước

LƯU Ý

- Để tiết kiệm điện năng, hãy giữ tất cả các kệ, ngăn kéo và giỏ tại vị trí ban đầu.
- Khi đóng cửa, hãy chắc chắn rằng phần bản lề dọc vào đúng vị trí để tránh tràn xước cánh cửa bên kia.
- Nếu phần bản lề dọc bị đảo ngược, hãy đặt nó trở lại đúng vị trí, và sau đó đóng cửa.
- Tình trạng độ ẩm có thể hình thành trên phần bản lề dọc.
- Nếu bạn đóng một cửa quá mạnh, cánh cửa bên kia có thể bung ra.
- Nếu đèn LED bên trong hoặc bên ngoài bị hư, hãy liên hệ với một trung tâm dịch vụ Samsung tại địa phương.



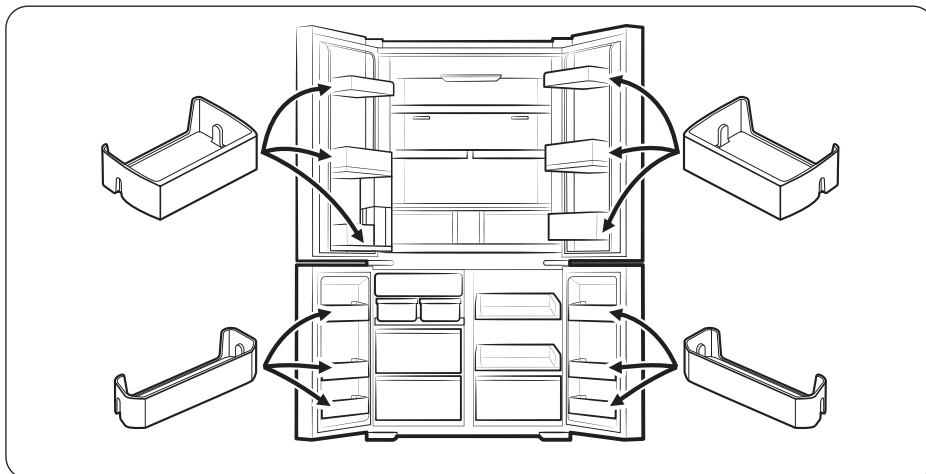
Lắp đặt

Ngăn chứa trên cánh cửa

Tủ lạnh của bạn có ngăn chứa trên cánh cửa với nhiều loại và kích cỡ khác nhau. Nếu các ngăn chứa trên cánh cửa tủ lạnh được đóng gói riêng, hãy sử dụng hình bên dưới để giúp bạn đặt các ngăn đúng cách.

LƯU Ý

Tủ lạnh thực tế và những bộ phận được cung cấp của tủ lạnh có thể khác với hình ảnh minh họa trong hướng dẫn sử dụng này, tùy thuộc vào kiểu máy và quốc gia.



Lắp đặt theo từng bước

BƯỚC 1 Chọn một vị trí

Vị trí phải:

- Có bề mặt vững chắc, cân bằng và không có bộ phận nào trên thảm hay sàn có thể cản trở sự lưu thông khí
- Tránh ánh nắng trực tiếp
- Có đủ khoảng trống để mở và đóng cửa
- Cách xa nguồn nhiệt
- Có khoảng trống để bảo trì và sửa chữa
- Phạm vi nhiệt độ trong khoảng 10 °C đến 43 °C

Phạm vi nhiệt độ hiệu quả

Tủ lạnh được thiết kế hoạt động bình thường trong phạm vi nhiệt độ được xác định theo định mức xếp loại.

Xếp loại	Biểu tượng	Khoảng nhiệt độ xung quanh (°C)	
		IEC 62552 (ISO 15502)	ISO 8561
Ôn hòa mở rộng	SN	+10 đến +32	+10 đến +32
Ôn hòa	N	+16 đến +32	+16 đến +32
Cận nhiệt đới	ST	+16 đến +38	+18 đến +38
Nhiệt đới	T	+16 đến +43	+18 đến +43

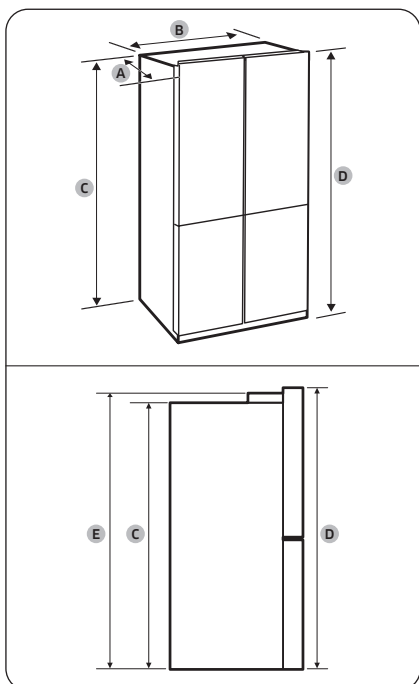
LƯU Ý

Hiệu suất làm mát và tiêu thụ điện năng của tủ lạnh có thể bị ảnh hưởng bởi nhiệt độ môi trường xung quanh, tần suất mở cửa và vị trí của tủ lạnh. Chúng tôi khuyên bạn nên điều chỉnh các cài đặt nhiệt độ cho phù hợp.

Lắp đặt

Khoảng hở

Xem các hình và bảng bên dưới để biết các yêu cầu về không gian lắp đặt.



Lắp đặt

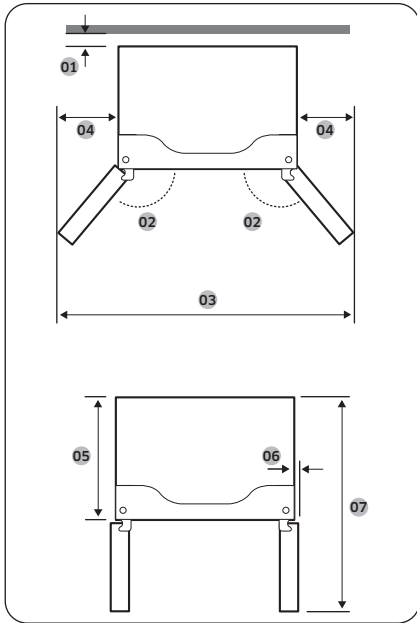
- A. Sâu
- B. Rộng
- C. Cao (không tính bản lề)
- D. Tổng chiều cao
- E. Cao (tính bản lề)

Mẫu	RF65DB*	RF65DG*
A	731	723
B	912	
C	1797	
D	1853	1830
E	1830	

Mẫu	RF71DB*	RF71DG*
A	869	861
B	912	
C	1797	
D	1853	1830
E	1830	

Mẫu	RF62DB*
A	673
B	912
C	1797
D	1853
E	1853

(Đơn vị: mm)



Mẫu	RF65D**	RF71D**	RF62DB*
01	nên cách 50 mm trở lên		
02	125°	125°	105°
03	1498	1498	1126
04	295	295	109
05	610	748	610
06	55	55	7
07	1093	1231	1088

(Đơn vị: mm)

LƯU Ý

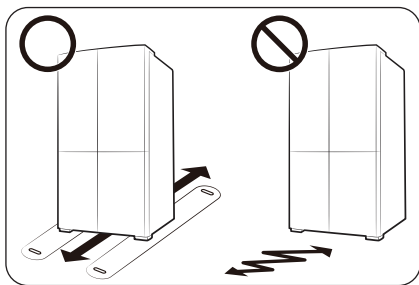
Các số đo trong bảng có thể hơi khác so với số đo thực tế, tùy thuộc vào phương pháp đo và làm tròn.

Lắp đặt

Lắp đặt

BƯỚC 2 Sàn nhà

Nếu kích thước tủ lạnh không vừa để đưa qua lối vào, hãy xem **BƯỚC 3 Tháo cửa để lấy lối vào**.



ⓘ LƯU Ý

Để tránh làm hư sàn nhà, hãy chắc chắn rằng các chân chỉnh cân bằng phía trước của tủ ở vị trí thẳng đứng.

- Bề mặt mà bạn lắp đặt tủ lạnh phải chịu được tủ lạnh đầy tải.
- Để bảo vệ sàn nhà, hãy đặt một miếng bìa cứng lớn dọc theo đường di chuyển của tủ lạnh đến vị trí lắp đặt cuối cùng.
- Khi tủ lạnh đã ở vị trí cuối cùng, đừng di chuyển nó trừ khi cần thiết để bảo vệ sàn. Nếu bạn phải di chuyển tủ lạnh, hãy sử dụng một tấm giấy hoặc vải dày như tấm thảm cũ dọc theo đường di chuyển.

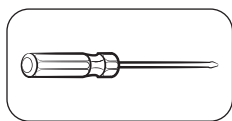
BƯỚC 3 Tháo cửa để lấy lõi vào

Nếu tủ lạnh không thể đi qua cửa ra vào nhà hoặc nhà bếp do kích thước lớn, hãy làm theo hướng dẫn sau để tháo và sau đó lắp lại các cửa tủ lạnh. Nếu bạn không cần phải tháo các cánh cửa, hãy chuyển đến trang 41 để tiếp tục quy trình lắp đặt.

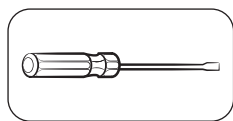
⚠ CẢNH BÁO

Rút dây nguồn của tủ lạnh trước khi tháo các cánh cửa.

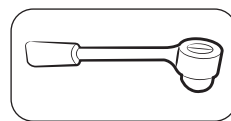
Những công cụ cần thiết (không được cung cấp)



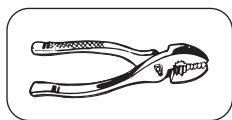
Tuốc nơ vít Phillips



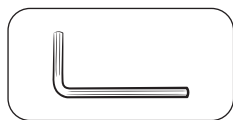
Tuốc nơ vít dẹp



Cờ lê đầu tròn 3/8" (10 mm)

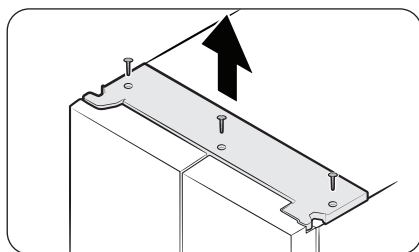


Cái kìm



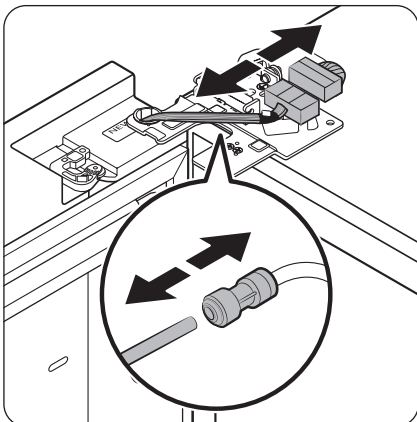
Cờ lê lục giác 1/4" (5 mm)

Tháo cửa ngăn mát



1. Giữ cho các cửa tủ đóng kín, dùng tuốc nơ vít tháo các vít (x3) ra khỏi nắp che phía trên cùng. Kéo lên và tháo nắp che phía trên cùng và các đầu nổi.

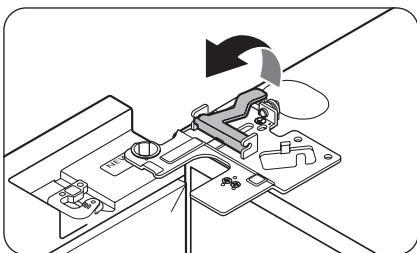
Lắp đặt



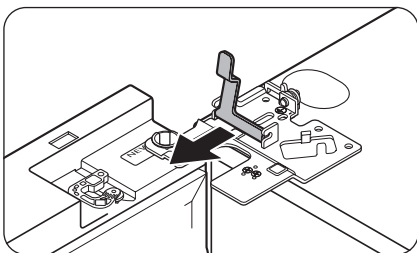
2. Tháo hai đầu nối dây ở cánh cửa bên trái. Vị trí của các đầu nối thay đổi theo từng kiểu máy.

⚠ CÂN TRỌNG

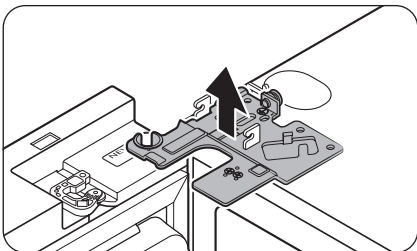
- Không tháo cả hai cửa ra cùng một lúc. Hãy chắc chắn là mỗi lần chỉ tháo một cửa. Nếu không, một trong hai cửa có thể rơi và gây thương tích.
 - Hãy chắc chắn rằng tủ lạnh đã tắt trước khi tháo các đầu nối.
3. Tháo ống nước ra khỏi khớp nối ở cánh cửa bên trái như hình vẽ.
 - Bước này không áp dụng cho các mẫu tủ không có chức năng Tự động đổ đầy bình và hệ thống lấy nước.



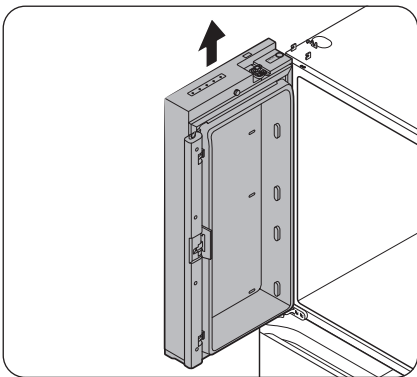
4. Nhẹ nhàng kéo kẹp lên trong vài bước. Để ngăn ngừa chấn thương các ngón tay, không kéo kẹp quá mạnh.



5. Kéo kẹp lên để gỡ ra.



6. Mở cửa ra một góc 90 độ. Trong khi giữ cánh cửa, hãy kéo lên và tháo bản lề trên cùng ra. Cần thận để không làm hư hỏng dây điện đầu nối khi tháo bản lề.



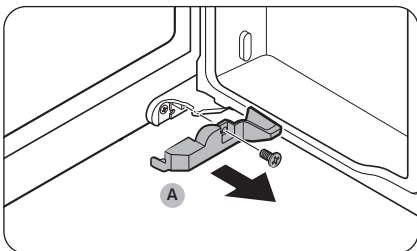
7. Nhẹ nhàng kéo cửa lên theo chiều dọc để gỡ ra. Không kéo cửa quá mạnh. Cánh cửa có thể rơi, gây thương tích.
8. Đặt cửa nằm trên bề mặt bằng phẳng.
9. Lặp lại các bước 1-8 cho cửa còn lại, ngoại trừ bước 3. Không có ống dẫn nước ở cửa bên phải.
 - Bước 2 không áp dụng cho các kiểu máy không có Cửa trung bày.

Lắp đặt

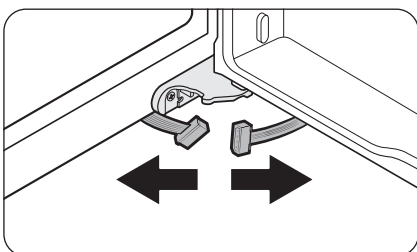
Tháo các cửa ngăn đá

⚠ CẢN TRỌNG

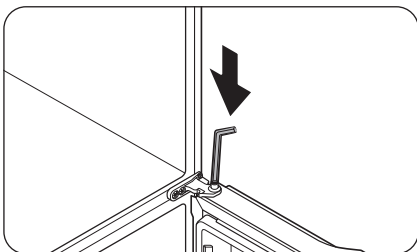
- Hãy chắc chắn là bạn tháo cánh cửa ngăn mát trước khi tháo cửa ngăn đá.
- Phải thận trọng khi tháo các đầu nối phía dưới.



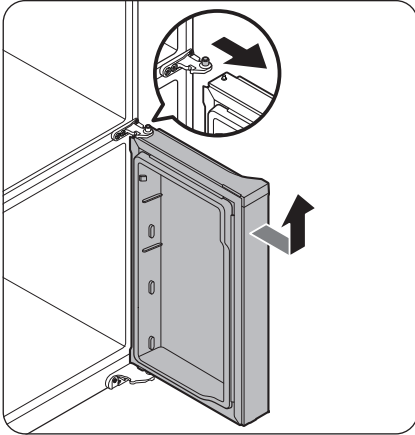
1. Mở cửa ngăn đá.
2. Dùng tua vít Phillips để vặn vít cố định nắp (A).
 - Bước này chỉ áp dụng cho cửa ngăn đá bên phải (cửa FlexZone).



3. Tháo các đầu nối dây điện.
 - Bước này chỉ áp dụng cho cửa ngăn đá bên phải (cửa FlexZone).



4. Xác định vị trí trục bản lề. Trong khi giữ cửa bằng một tay, hãy sử dụng tuốc nơ vít dẹp hoặc cờ lê lục giác để ấn trục xuống. Hãy chắc chắn giữ chặt cửa để không bị đổ.

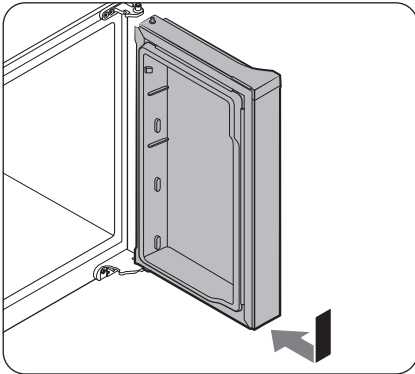


5. Để tránh tiếp xúc với bản lề giữa, hãy nghiêng nhẹ cửa ra phía trước, sau đó nhấc nó lên để tháo.
6. Lắp lại các bước 1-5 cho cửa còn lại, ngoại trừ các bước 2 và 3.

Lắp lại các cửa ngăn đá

⚠ CẢN TRỌNG

- Sau khi lắp lại các cửa, hãy chắc chắn rằng tất cả các đầu nối điện được kết nối đúng cách.
- Cửa ngăn đá phải được gắn lại trước cửa ngăn mát.
- Hãy cẩn thận để không làm hỏng hoặc bước lên dây điện trong quy trình này.



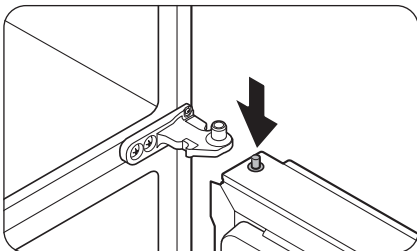
1. Lắp cửa ngăn đá vào bản lề phía dưới đồng thời đẩy cánh cửa ngăn đá theo hướng mũi tên.

⚠ CẢN TRỌNG

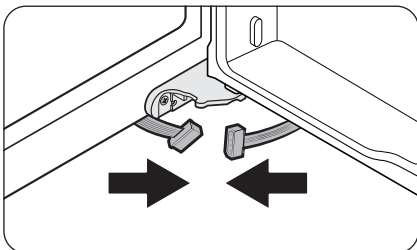
- Hãy cẩn thận để không làm hỏng hoặc bước lên dây điện trong quy trình này.

Lắp đặt

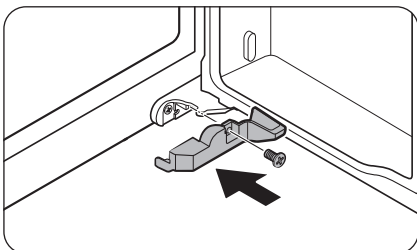
Lắp đặt



2. Trong khi ấn trực bản lề xuống, hãy đặt cửa sao cho trực bản lề nằm dưới lỗ trực trong bản lề giữa. Thả trực bản lề để trực đi vào lỗ trực.

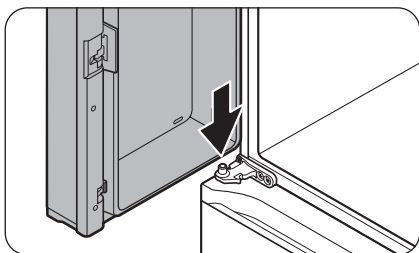


3. Giữ cửa mở, gắn các đầu nối bên dưới theo hướng mũi tên.
 - Bước này chỉ áp dụng cho cửa ngăn đá bên phải (cửa FlexZone).

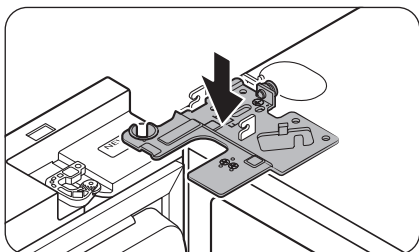


4. Gắn nắp bằng tuốc nơ vít Phillips. Hãy cẩn thận để không làm hỏng hoặc dẫm lên các đầu nối.
 - Bước này chỉ áp dụng cho cửa ngăn đá bên phải (cửa FlexZone).
5. Lặp lại các bước 1-5 cho cửa còn lại, ngoại trừ các bước 3 và 4.

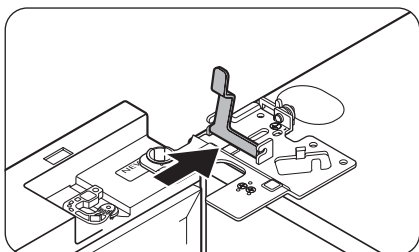
Lắp lại cửa ngăn mát



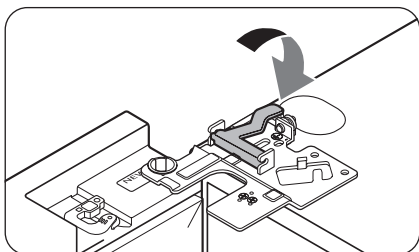
1. Trong khi giữ cửa mở hơn 90 độ, hãy lắp trực trên bản lề giữa vào lỗ ở dưới cùng của cửa.



2. Đặt bản lề trên cùng vào vị trí trên nóc tủ lạnh, sau đó lắp trực bản lề vào lỗ trên cùng của cửa. Hãy chắc chắn rằng dây điện từ cửa đi qua lỗ trên trực bản lề.

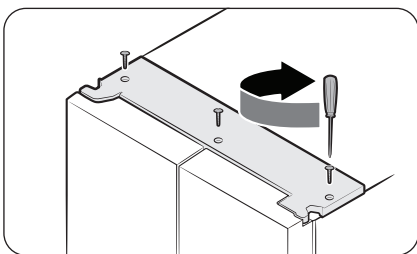
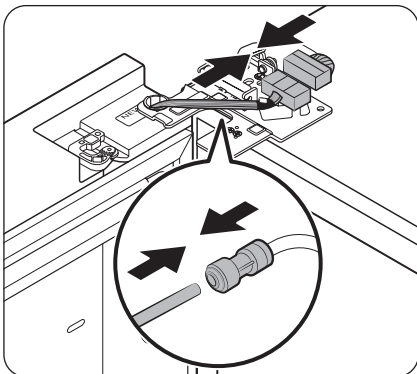


3. Lắp kẹp theo hướng mũi tên.



4. Đẩy kẹp lại như hình vẽ.

Lắp đặt



5. Gắn các đầu nối dây điện.

⚠ CẢN TRỌNG

- Hãy chắc chắn rằng các đầu nối dây điện được gắn đúng cách. Nếu không, màn hình sẽ không hoạt động.

6. Nối ống nước.

- Bước này không áp dụng cho các mẫu tủ không có chức năng Tự động đổ đầy bình và hệ thống lấy nước.

⚠ CẢN TRỌNG

- Để tránh rỉ nước, đảm bảo rằng các kẹp màu đỏ siết chặt khớp nối đúng cách.
- Giữ các kẹp ngoài tầm tay của trẻ em.

7. Lặp lại các bước 1-5 cho cửa còn lại

- Bước 5 không áp dụng cho các kiểu máy không có Cửa trung bày.

8. Gắn nắp đậy trên cùng ở phía trước, sau đó nhấn xuống vào đúng vị trí. Sau đó, siết chặt các ốc vít (x3).



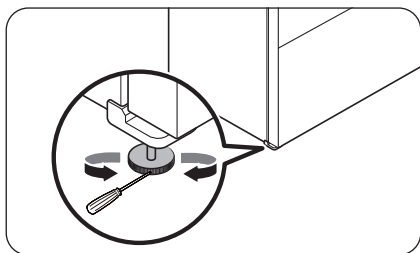
BƯỚC 4 Cân bằng tủ lạnh

Điều chỉnh chiều cao phía trước

⚠ CÂN TRỌNG

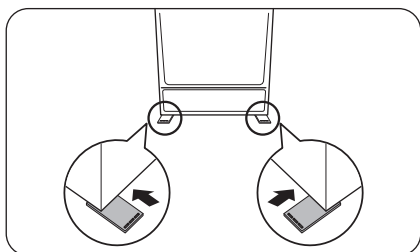
- Khi được lắp đặt, tủ lạnh phải cân bằng trên mặt sàn phẳng, chắc chắn. Việc không cân bằng có thể gây hư hỏng tủ lạnh hoặc thương tích.
- Việc điều chỉnh cân bằng phải được thực hiện khi tủ lạnh trống. Hãy chắc chắn rằng không còn thực phẩm trong tủ lạnh.
- Vì lý do an toàn, hãy điều chỉnh phía trước cao hơn phía sau một chút.

Dùng vít chuyên dụng (vít nâng điều chỉnh) cho chân trước để đặt tủ lạnh cân bằng. Dùng tua vít đầu dẹt để vặn vít nâng điều chỉnh.

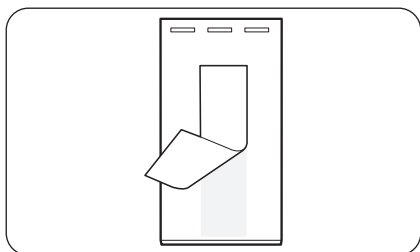


Đưa tua vít đầu dẹt vào vít nâng điều chỉnh ở chân trước bên trái hoặc phải. Xoay vít nâng điều chỉnh theo chiều kim đồng hồ để nâng lên hoặc xoay ngược chiều kim đồng hồ để hạ xuống.

Điều chỉnh chiều cao mặt sau (chỉ có ở một số mẫu)



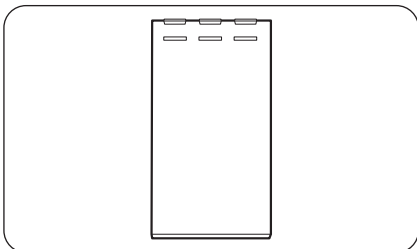
Nếu cần nâng mặt sau của tủ lạnh lên để đảm bảo cân bằng, bạn có thể sử dụng miếng đệm điều chỉnh cân bằng đi kèm. Làm theo chỉ dẫn sau để nâng mặt sau của tủ lạnh lên.



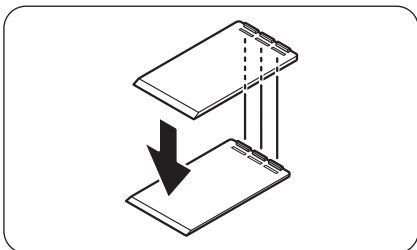
1. Xác định vị trí sàn muốn dán miếng đệm điều chỉnh cân bằng.
2. Bóc lớp băng dính hai mặt ở dưới cùng của miếng đệm điều chỉnh cân bằng.



Lắp đặt



3. Dán miếng đệm điều chỉnh cân bằng xuống sàn.



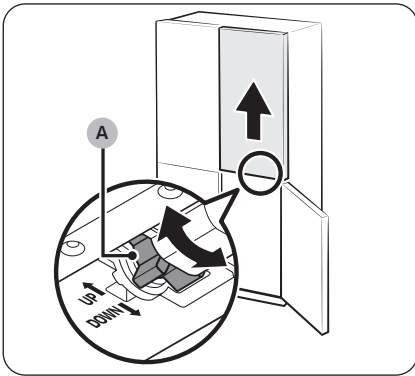
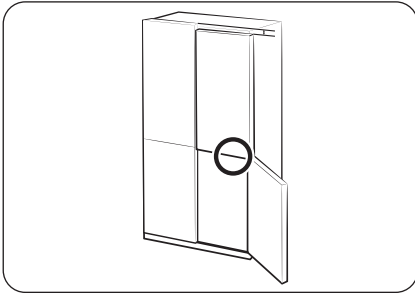
4. Nếu bạn cần tăng thêm chiều cao phía sau, hãy dán thêm một miếng đệm điều chỉnh khác lên trên miếng đệm đầu tiên.

LƯU Ý

- Bạn có thể bỏ qua bước này nếu tủ lạnh đứng cân bằng chỉ với một miếng đệm dính.
- Đảm bảo các gờ của miếng đệm điều chỉnh thứ nhất khớp với các rãnh của miếng đệm điều chỉnh cân bằng thứ hai.

BƯỚC 5 Điều chỉnh chiều cao của cửa

Điều chỉnh chiều cao bằng cần gạt chiều cao (chỉ áp dụng cho một số kiểu máy)



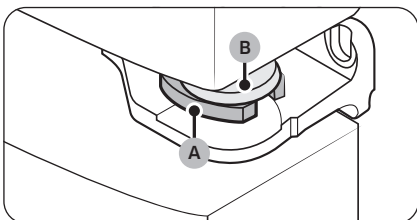
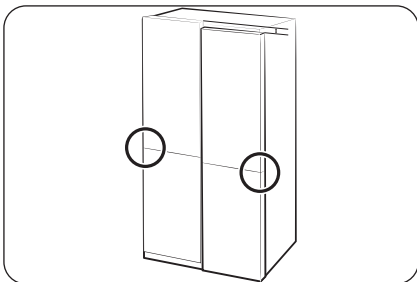
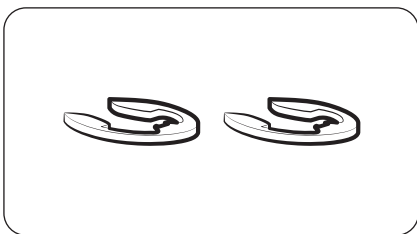
- Trước khi căn chỉnh chiều cao cửa, hãy đảm bảo tủ lạnh cân bằng. Sử dụng các chân cân bằng cho mục đích này.
- Bạn có thể sử dụng cần gạt chiều cao ở dưới cùng cửa bên phải ngăn mát. Mở cửa bên phải ngăn đá đồng thời đóng cả hai cửa ngăn mát và sử dụng cần gạt để điều chỉnh chiều cao của cửa.

- Xoay **cần gạt chiều cao (A)** đến khi hai cánh tủ thẳng hàng ở trên cùng. Xoay cần gạt hướng **LÊN** (như đánh dấu) để nâng cửa bên phải và xoay cần gạt hướng **XUỐNG** (như đánh dấu) để hạ cửa.
- Nâng nhẹ cửa ngăn mát để căn chỉnh dễ dàng hơn. Chiều cao có thể điều chỉnh tối đa là 3 mm.
 - Cần gạt sẽ không vượt quá giới hạn tối đa. Cần gạt có thể gây ra tiếng ồn nếu được xoay quá xa.
 - Chiều cao quá mức có thể ảnh hưởng đến nắp bản lề trên của cửa tủ lạnh.
- Nếu bạn căn chỉnh chiều cao cửa khi các ngăn chứa trên cánh cửa trống và sau đó cho đồ vào các ngăn chứa này, chiều cao có thể thay đổi một lần nữa. Nếu điều này xảy ra, hãy làm theo các bước ở trên để căn chỉnh lại các cửa.

Lắp đặt

Điều chỉnh chiều cao bằng các vòng kẹp

Đối với các kiểu máy có cần gạt chiều cao trên cửa bên phải ngăn mát, chỉ sử dụng các vòng kẹp nếu bạn không thể căn chỉnh các cửa bằng cần gạt chiều cao.



LƯU Ý

Bạn có thể điều chỉnh chiều cao của cánh cửa bằng cách sử dụng các vòng kẹp được cung cấp, có 4 kích thước khác nhau (1 mm, 1,5 mm, 2 mm và 2,5 mm).

1. Kiểm tra sự khác biệt chiều cao giữa các cánh cửa, sau đó nâng và giữ cánh cửa thấp hơn.

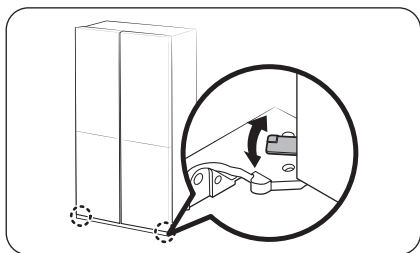
2. Lắp vòng kẹp (A) có kích thước phù hợp vào giữa lỗ khoen cửa (B) và bản lề như hình minh họa.

⚠ CẢN TRỌNG

- Chỉ chèn một vòng kẹp. Nếu bạn chèn hai vòng kẹp hoặc nhiều hơn thì các vòng có thể trượt ra hoặc tạo ra tiếng cọt xát.
- Giữ các vòng kẹp ngoài tầm tay của trẻ em và giữ lại để sử dụng trong tương lai.
- Không nâng cửa lên quá cao. Cánh cửa có thể chạm vào và làm hỏng nắp đậy phía trên.

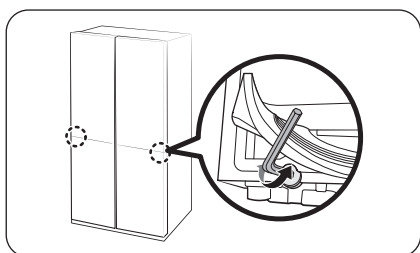


Điều chỉnh chiều cao cửa ngăn đá (chỉ áp dụng cho một số kiểu máy)



- Trước khi căn chỉnh chiều cao cửa, hãy đảm bảo tủ lạnh cân bằng. Sử dụng các chân cân bằng cho mục đích này.
- Bạn có thể điều chỉnh chiều cao của cả hai cửa ngăn đá bằng cách sử dụng cần gạt nằm ở bản lề dưới cùng.
- Mở cửa, nâng một chút rồi vặn cần gạt sang trái hoặc phải để điều chỉnh chiều cao.

Điều chỉnh khoảng cách giữa các cửa ngăn mát và thân chính của tủ lạnh (chỉ áp dụng cho một số kiểu máy)



- Bạn có thể điều chỉnh khoảng cách giữa cả hai cửa ngăn mát và thân chính của tủ lạnh bằng cách sử dụng chốt điều chỉnh nằm ở dưới cùng của ngăn mát.
- Nhấc miếng đệm cửa và định vị chốt điều chỉnh bên dưới miếng đệm. Sử dụng cờ lê lục giác 4 mm để điều chỉnh khoảng cách.

⚠ CẢN TRỌNG

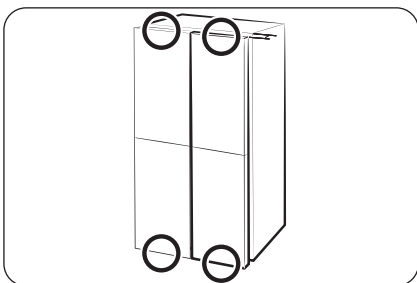
Đảm bảo rằng bạn đã gắn chặt miếng đệm. Nếu không, hơi lạnh từ tủ lạnh có thể bị rò rỉ.

Lắp đặt

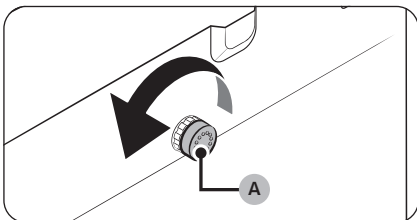


Lắp đặt

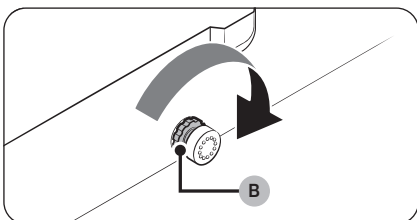
Điều chỉnh khoảng cách giữa cửa và thân tủ lạnh (chỉ có ở một số mẫu)



Bạn có thể điều chỉnh khoảng cách giữa cả bốn cánh cửa và thân chính của tủ lạnh bằng cách sử dụng núm điều chỉnh. (Tham khảo hình vẽ để biết vị trí của núm điều chỉnh.)



1. Mở cánh cửa gần với phần thân chính hơn những cánh cửa khác. Sau đó, xoay **núm điều chỉnh (A)** ngược chiều kim đồng hồ cho đến khi khoảng cách bằng nhau.



2. Sau khi điều chỉnh khoảng cách, hãy xoay **đai ốc khóa (B)** để khóa **núm điều chỉnh**.

LƯU Ý

Mỗi lần xoay **núm điều chỉnh** sẽ thay đổi khoảng cách 1 mm. Tuy nhiên, bạn có thể không đóng được cửa nếu điều chỉnh cửa quá 1,5 mm.

BƯỚC 6 Nối với ống dẫn nước (chỉ có ở một số mẫu)

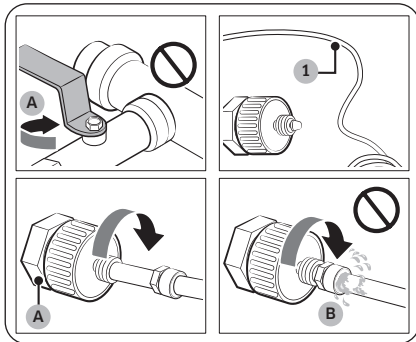
⚠ CẢN TRỌNG

- Cần sử dụng ống mềm mới kèm theo thiết bị và không được sử dụng lại ống cũ.
- Ống dẫn nước phải được nối bởi một kỹ thuật viên có trình độ.
- Bảo hành tủ lạnh không bao gồm việc lắp đặt ống dẫn nước. Bạn sẽ chi trả cho việc lắp đặt ống dẫn nước trừ khi phí lắp đặt đã bao gồm trong giá của nhà bán lẻ.
- Samsung không chịu trách nhiệm về việc lắp đặt ống dẫn nước. Nếu xảy ra rò rỉ nước, vui lòng liên hệ với bên lắp đặt ống dẫn nước.

Để nối ống nước lạnh với ống lọc nước

⚠ CẢN TRỌNG

- Hãy chắc chắn rằng ống lọc nước được kết nối với một nguồn nước lạnh, uống được. Việc kết nối với đường ống nước nóng có thể làm cho bộ lọc bị hư hỏng.

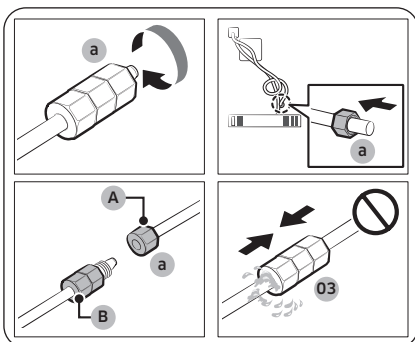


- A. Đóng đường ống nước chính
B. Không chừa khoảng hở

1. Đóng van nước chính để ngắt nguồn cấp nước chính.
2. Xác định vị trí **đường ống nước (1)** uống lạnh.
3. Thực hiện theo hướng dẫn Lắp đặt đường ống nước để kết nối đường ống nước.
4. Khi kết nối hoàn tất, mở van nước chính và xả bỏ khoảng 3 lít nước. Việc này nhằm loại bỏ các tạp chất bên trong đường ống.

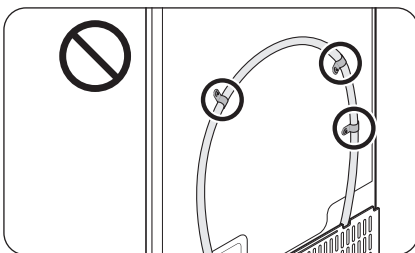
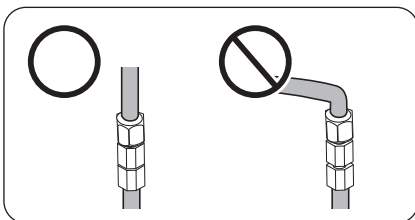
Lắp đặt

Để kết nối ống lọc nước với ống dẫn nước



A. Đường ống nước từ thiết bị

B. Đường ống nước từ Bộ cấp nước



Để sửa chữa ống dẫn nước

⚠ CẢNH TRỌNG

Đường nước phải được sửa chữa bởi một chuyên gia đủ năng lực. Nếu bị rò rỉ nước, vui lòng liên hệ với trung tâm dịch vụ Samsung tại địa phương hoặc bên lắp đặt ống dẫn nước.

1. Nới lỏng và tháo **đai ốc nén (a)** ra khỏi đường dẫn nước của tủ lạnh và lắp vào ống lọc nước.
2. Vặn chặt **đai ốc nén (a)** để nối ống lọc nước với đường dẫn nước.
3. Mở van nước chính và kiểm tra xem có rò rỉ không.
4. Nếu không có rò rỉ, xả bỏ khoảng 3 lít nước trước khi thực sự sử dụng tủ lạnh để loại bỏ các tạp chất bên trong hệ thống lọc nước.

📖 LƯU Ý

Nếu bạn phải chuyển vị trí đặt tủ lạnh sau khi nối **đường dẫn nước**, hãy chắc chắn phần nối của đường dẫn nước ngay ngắn.

⚠ CẢNH TRỌNG

Không lắp bộ lọc nước vào bất kỳ bộ phận nào của tủ lạnh. Điều này có thể làm hỏng tủ lạnh.



BƯỚC 7 Cài đặt ban đầu

Sau khi hoàn thành các bước sau, tủ lạnh sẽ hoạt động với đầy đủ chức năng.

1. Cắm dây nguồn vào ổ cắm để bật tủ lạnh.
2. Mở cửa và kiểm tra xem đèn bên trong đã sáng chưa.
3. Đặt nhiệt độ ở mức lạnh nhất và đợi khoảng một giờ. Sau đó, ngăn đá sẽ tương đối lạnh và mô tơ sẽ chạy trơn tru.
4. Đợi đến khi tủ lạnh đạt đến mức nhiệt độ thiết lập. Bây giờ tủ lạnh đã sẵn sàng để sử dụng.

BƯỚC 8 Kiểm tra cuối cùng

Khi việc lắp đặt hoàn tất, hãy đảm bảo rằng:

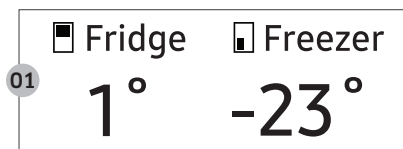
- Tủ lạnh được cắm vào ổ điện và được nối đất phù hợp.
- Tủ lạnh được lắp đặt trên bề mặt phẳng, cân bằng với khoảng hở thích hợp so với tường hoặc tủ.
- Tủ lạnh cân bằng và đứng vững trên sàn.
- Cửa mở và đóng tự do và đèn bên trong bật tự động khi bạn mở cửa.



Vận hành

Bảng điều khiển chính

Loại thường



01 Màn hình	Hiển thị menu, cài đặt và thông tin khác.
02 Nút	<ul style="list-style-type: none">• Khi màn hình tắt, nhấn vào bất kỳ nút nào để bật màn hình.• Nhấn < hoặc > để di chuyển sang trái và phải.• Nhấn OK để xác nhận lựa chọn của bạn.• Nhấn và giữ OK để vào chế độ AP. (Để biết thêm thông tin, hãy xem phần "SmartThings > Bắt đầu" trên trang 59.)

LƯU Ý

- Nếu để cửa mở trong 5 phút, đèn bên trong sẽ nhấp nháy trong 5 phút rồi tắt. Tác dụng là báo hiệu cho người khiếm thính và người lãng tai biết cửa đang mở. Lưu ý rằng chức năng này là bình thường.
- Khi bạn thay đổi nhiệt độ trên bảng điều khiển, bảng điều khiển sẽ hiển thị nhiệt độ thực tế trong tủ lạnh cho đến khi nhiệt độ phù hợp với nhiệt độ bạn cài đặt. Lúc đó, bảng điều khiển sẽ hiển thị nhiệt độ cài đặt mới. Lưu ý rằng sẽ mất một khoảng thời gian để tủ lạnh đạt đến nhiệt độ mới. Đây là điều bình thường. Trong lúc đó, bạn không cần cài đặt lại nhiệt độ.

Sử dụng bảng điều khiển chính

1. Nhấn vào nút bất kỳ (<, **OK** hoặc >) để bật màn hình.
2. Nhấn < hoặc > để chọn menu mong muốn, sau đó nhấn **OK** để xác nhận.
3. Nhấn < hoặc > để chọn cài đặt mong muốn, sau đó nhấn **OK** để xác nhận.
 - Để biết thêm thông tin về các cài đặt khả dụng, hãy xem phần **Mô tả menu**.

Mô tả menu

Ngăn mát	<ul style="list-style-type: none">Bạn có thể cài đặt nhiệt độ ngăn mát từ 1 đến 7 °C hoặc cài đặt chức năng Làm mát nhanh.Làm mát nhanh sẽ tăng tốc tiến trình làm mát với tốc độ quạt tối đa. Ngăn mát sẽ duy trì vận hành ở tốc độ tối đa trong hai tiếng rưỡi, sau đó quay trở lại nhiệt độ trước đó.
Ngăn đá	<ul style="list-style-type: none">Bạn có thể cài đặt nhiệt độ ngăn đá từ -23 đến -15 °C hoặc cài đặt chức năng Cấp đông nhanh.Cấp đông nhanh sẽ tăng tốc tiến trình làm đá với tốc độ quạt tối đa. Ngăn đông sẽ duy trì công suất tối đa trong 50 giờ và sau đó trở về nhiệt độ trước đó. Để làm đông lượng lớn thực phẩm, hãy kích hoạt Power Freeze (Làm đá nhanh) trong vòng ít nhất 20 giờ trước khi cho thực phẩm vào ngăn đá.
FlexZone	<ul style="list-style-type: none">Bạn có thể thiết lập chế độ FlexZone từ một trong số các chế độ dưới đây.<ul style="list-style-type: none">- Cấp đông: Nhiệt độ được thiết lập cùng mức với ngăn đá.- Cấp đông mềm: Nhiệt độ được thiết lập ở mức -5 °C.- Thịt/Cá: Nhiệt độ được thiết lập ở mức -1 °C.- Trái cây/Rau củ: Nhiệt độ được thiết lập ở mức 2 °C.- Nước giải khát: Nhiệt độ được thiết lập ở mức 5 °C.⚠ CẢN TRỌNGChọn chế độ FlexZone tùy theo loại thực phẩm bạn bảo quản trong ngăn đó.Không bảo quản thịt hoặc thực phẩm trong ngăn FlexZone ở chế độ Trái cây/Rau củ hoặc Nước giải khát. Thịt hoặc thực phẩm có thể bị hỏng.Không bảo quản chai thủy tinh trong FlexZone ở chế độ Cấp đông hoặc Cấp đông mềm. Chai lọ có thể vỡ và gây thương tích cho cơ thể.

Vận hành

Ngăn đựng nước giải khát *	<ul style="list-style-type: none">Bạn có thể thiết lập chế độ Ngăn đựng nước giải khát từ một trong số các chế độ dưới đây.<ul style="list-style-type: none">Nước giải khát: Nhiệt độ được thiết lập cùng mức với ngăn mát.Rượu vang/Đồ tráng miệng: Nhiệt độ được thiết lập cao hơn ngăn mát 4 đến 5 °C, thích hợp để bảo quản các món tráng miệng, rượu vang, bơ và mứt. <p>⚠ CẢNH TRỌNG</p> <ul style="list-style-type: none">Thực phẩm được bảo quản ở chế độ Rượu vang/Đồ tráng miệng sẽ có hạn dùng ngắn hơn vì nhiệt độ cao hơn ngăn mát. Do đó, hãy bảo quản trong ngăn mát nếu thực phẩm không dùng hết trong vòng vài ngày hoặc để ảnh hưởng khi nhiệt độ thay đổi.Bảo quản tất cả đồ tráng miệng, bơ, mứt, v.v. đã mở hoặc còn thừa ở chế độ Nước giải khát hoặc trong ngăn mát. <p>📖 LƯU Ý</p> <ul style="list-style-type: none">Ngăn đựng nước giải khát dùng để cất đồ uống, rượu vang và đồ tráng miệng mà bạn định dùng ngay.Số lần mở cửa, lượng thực phẩm cất trong tủ và cài đặt nhiệt độ có thể ảnh hưởng đến thời gian bảo quản.
Tự động đổ đầy bình *	<ul style="list-style-type: none">Bạn có thể thiết lập chế độ Tự động đổ đầy bình từ một trong số các chế độ dưới đây.<ul style="list-style-type: none">Bật: Cài đặt chức năng tự động đổ đầy bình chứa nước.Tắt: Cài đặt để tắt chức năng. <p>📖 LƯU Ý</p> <p>Bạn có thể cho trà hoặc trái cây vào dụng cụ pha để pha trà hoặc nước trái cây. Nếu bạn muốn giữ nguyên độ đậm của nước pha ban đầu, hãy tắt chức năng Tự động đổ đầy bình. (Để biết thêm thông tin, hãy xem phần Bình chứa nước (Tự động đổ đầy bình) (chỉ có ở một số mẫu) trên trang 65.)</p>
Đá viên *	Bạn có thể bắt đầu hoặc dừng làm đá viên.
Đá bào *	Bạn có thể bắt đầu hoặc dừng làm đá bào.

Đá tròn uống Whiskey *

- Bạn có thể bắt đầu hoặc dừng làm đá tròn. Bộ làm đá có thể làm 3 viên đá tròn cùng lúc và từ 3 đến 9 viên đá tròn trong vòng 24 giờ.
- Bạn có thể chọn trong số các tùy chọn **3 viên hình cầu**, **6 viên hình cầu**, **9 viên hình cầu***, **Tắt**. (Cài đặt mặc định: **6 viên hình cầu**)
 - **3 viên hình cầu** : Bộ làm đá sẽ làm được 3 viên đá tròn trong khoảng 24 giờ.
 - **6 viên hình cầu** : Bộ làm đá sẽ làm được 3 viên đá tròn trong khoảng 12 giờ.
 - **9 viên hình cầu*** : Bộ làm đá sẽ làm được 3 viên đá tròn trong khoảng 8 giờ.
- Đá sẽ trong hơn nếu bạn chọn số lượng ít hơn.
- Bộ làm đá sẽ dừng làm đá khi phát hiện hộp đựng đá đầy (thường là khoảng 12 đến 15 viên đá tròn, tùy theo các viên đá tròn xếp như thế nào trong hộp đựng đá).
 - Hãy lấy bớt đá tròn ra khỏi hộp đựng đá để chứa chỗ làm đá mới.
- Bộ làm đá có thể dừng làm đá tùy theo các viên đá xếp chồng lên nhau như thế nào trong hộp đựng đá. Hãy xếp gọn đá tròn nếu có quá nhiều đá tròn xếp chồng lên nhau ở một bên hộp đựng.
- Bộ làm đá có thể không tạo ra đá hình cầu hoàn hảo hoặc bạn có thể thấy đá có bọt khí sau khi vừa lắp đặt ngăn đá, thay bộ lọc hoặc trường hợp tủ bị tắt nguồn trong một thời gian nhất định do mất điện.
 - Nếu bạn không muốn đá có bọt khí, hãy rót 6 lần vào Tự động đổ đầy bình (khoảng 12 lít).

CẢNH TRỌNG

- Đảm bảo đặt tấm lót bộ đá tròn uống whiskey theo đúng hướng. (Để biết thêm thông tin, hãy xem phần **Bộ làm đá tự động (chi có ở một số mẫu)** trên trang 69.)
 - Bộ làm đá có thể dừng làm đá tròn uống whiskey nếu bạn tháo tấm lót bộ làm đá tròn uống whiskey ra khỏi hộp đựng đá hoặc lắp sai hướng.

Vận hành

Cài đặt	<p>Bạn có thể thay đổi cài đặt cho các chức năng sau.</p> <p>Nhấn < hoặc > để chọn menu mong muốn, sau đó nhấn OK để xác nhận.</p> <p>Bộ lọc khử mùi UV *: Bạn có thể bật hoặc tắt Bộ lọc khử mùi UV.</p> <p>Tự động mở cửa *: Bạn có thể bật hoặc tắt chức năng Tự động mở cửa. (Để biết thêm thông tin, hãy xem Chức năng Tự động mở cửa (chỉ có ở một số mẫu) trên trang 63.)</p> <p>Thiết lập lại bộ lọc nước *: Khi bạn nhận được thông báo thay bộ lọc trên màn hình, hãy chọn menu này và thay bộ lọc theo hướng dẫn trên màn hình.</p> <p>Đèn chào mừng *: Bạn có thể bật hoặc tắt Đèn chào mừng (Để biết thêm thông tin, hãy xem phần Đèn chào mừng (chỉ có ở một số mẫu) trên trang 62.)</p> <p>Âm thanh: Bạn có thể bật hoặc tắt âm thanh của các nút (và chức năng Tự động mở cửa *).</p> <p>Cảnh báo về cửa: Bạn có thể bật hoặc tắt Cảnh báo về cửa.</p> <p>Wi-Fi: Bạn có thể bật hoặc tắt Kết nối Wi-Fi. Bật tính năng này để điều khiển và theo dõi tủ lạnh của bạn trên ứng dụng SmartThings. (Để biết thêm thông tin về SmartThings, hãy xem phần SmartThings trên trang 58.)</p>
----------------	--

* chỉ áp dụng cho một số kiểu máy

LƯU Ý

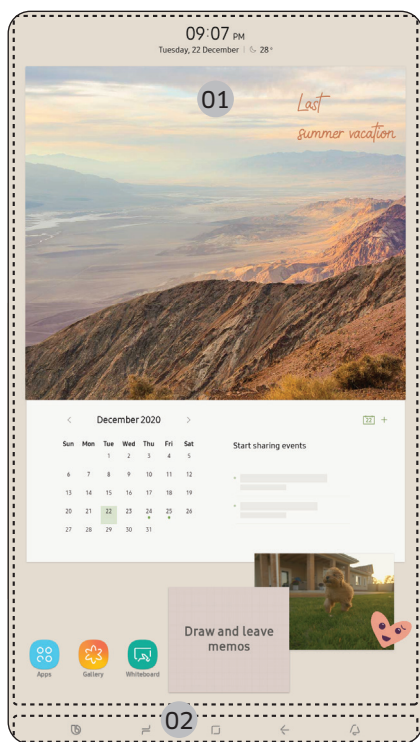
Sử dụng Làm mát nhanh hoặc Cấp đông nhanh sẽ làm tăng mức tiêu thụ điện năng.

Loại Family Hub

Màn hình chính

LƯU Ý

- Để biết thêm thông tin về các menu và ứng dụng khác có trên ứng dụng Tủ lạnh. Hãy đọc Hướng dẫn sử dụng trực tuyến của tủ lạnh nhà bạn.
- Nội dung hoặc thiết kế của ứng dụng và tiện ích có thể thay đổi hoặc ngừng được hỗ trợ mà không cần thông báo, tùy thuộc vào chính sách của nhà cung cấp nội dung.
- Trẻ em khi sử dụng các chức năng, ứng dụng và dịch vụ của tủ lạnh phải có sự giám sát của người lớn.
- Trẻ vị thành niên thực hiện giao dịch mua dịch vụ phải có sự giám sát của người lớn



01 Màn hình chính

02 Nút cảm ứng

Vận hành

Vận hành

01 Màn hình chính

- Nhấn vào ứng dụng hoặc tiện ích muốn dùng để khởi chạy.
- Trên màn hình chính, bạn có thể thêm hoặc xóa các mục như ứng dụng, tiện ích, hình ảnh, video, hình vẽ và chữ.
- Nhấn và giữ một mục để mở chế độ Chỉnh sửa. Ở chế độ Chỉnh sửa, bạn có thể kéo và thả một mục đến vị trí mới trên màn hình chính. Mục bạn di chuyển sẽ chuyển sang màu đỏ nếu vị trí mới không khả dụng.

02 Nút cảm ứng



01 Bixby

- Nhấn để sử dụng Bixby.

02 Trình quản lý tác vụ

- Nhấn để mở Trình quản lý tác vụ.

03 Trang chính

- Nhấn để mở màn hình Trang chính.

04 Trở lại

- Nhấn để trở về màn hình trước.

05 Thông báo

- Nhấn để hiển thị Bảng điều khiển nhanh.

06 Ẩn/Hiện

- Nhấn để ẩn hoặc hiển thị các Nút cảm ứng.
- Nút Ẩn/Hiện chỉ hiển thị khi ứng dụng đang hoạt động.

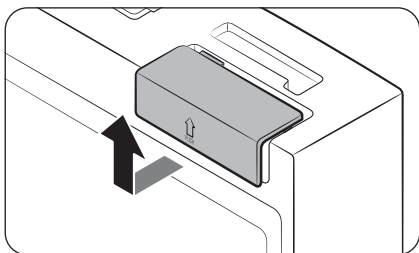
Trình quản lý ngăn mát

Trên Màn hình chính, chạm vào ứng dụng **Trình quản lý ngăn mát**.

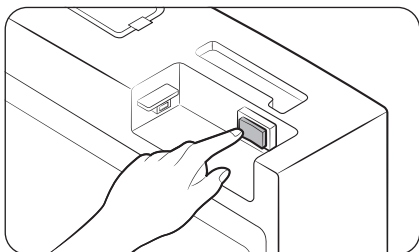
- Bạn có thể cài đặt nhiệt độ hoặc chế độ muốn dùng cho từng ngăn.
- Để biết thông tin chi tiết hơn về ứng dụng Trình quản lý ngăn mát, hãy xem hướng dẫn sử dụng trực tuyến.
- Để truy cập hướng dẫn sử dụng trực tuyến từ tủ lạnh Family Hub của bạn, hãy chạm vào **Cài đặt > Trợ giúp & Liên hệ với chúng tôi > Hướng dẫn sử dụng trực tuyến**.

Thiết lập lại màn hình (chỉ có ở một số mẫu)

Nếu màn hình có hiện tượng bất thường, hãy thử thiết lập lại màn hình. Thao tác này có thể khắc phục được hiện tượng.



1. Mở cửa ngăn mát bên phải và tìm nắp công tắc ở góc trên bên phải cửa.
2. Đẩy nắp lên để thấy công tắc nguồn.



3. Tắt nguồn và bật lại.
4. Lắp lại nắp công tắc cho đến khi nghe thấy tiếng tách.

Vận hành

SmartThings

Lắp đặt

Truy cập Google Play Store, Galaxy Apps, hoặc Apple App Store và tìm “SmartThings”. Tải về và cài đặt ứng dụng SmartThings được Samsung Electronics cung cấp vào thiết bị thông minh của bạn.

LƯU Ý

- Phiên bản phần mềm hỗ trợ của ứng dụng SmartThings có thể thay đổi theo chính sách hỗ trợ hệ điều hành mà nhà sản xuất cung cấp. Ngoài ra, đối với ứng dụng SmartThings hoặc các chức năng mà ứng dụng hỗ trợ, chính sách cập nhật ứng dụng mới trên phiên bản Hệ điều hành hiện tại có thể bị tạm ngưng vì lý do bảo mật hoặc khả năng sử dụng.
- Ứng dụng SmartThings có thể thay đổi để cải thiện khả năng sử dụng hoặc hiệu suất mà không cần thông báo. Vì phiên bản Hệ điều hành điện thoại di động được cập nhật hàng năm nên SmartThings cũng được cập nhật liên tục theo Hệ điều hành mới nhất. Nếu bạn có thắc mắc về các điều trên, vui lòng liên hệ với chúng tôi tại email st.service@samsung.com
- Bạn nên sử dụng các hệ thống mã hóa bao gồm WPA/TKIP và WPA2/AES. Bất kỳ giao thức xác minh Wi-Fi nào mới hơn hoặc không phải tiêu chuẩn sẽ không được hỗ trợ.
- Kết nối không dây có thể bị ảnh hưởng bởi các môi trường giao tiếp không dây xung quanh.
- Nếu nhà cung cấp dịch vụ Internet đã đăng ký địa chỉ MAC của máy tính hoặc modem của bạn để nhận dạng, Tủ lạnh thông minh Samsung có thể không kết nối Internet được. Nếu tình huống này xảy ra, hãy liên hệ với nhà cung cấp dịch vụ Internet để được hỗ trợ kỹ thuật.
- Các cài đặt tường lửa của hệ thống mạng có thể ngăn tủ lạnh thông minh Samsung truy cập Internet. Hãy liên hệ với nhà cung cấp dịch vụ Internet để được hỗ trợ kỹ thuật. Nếu tình trạng này vẫn tiếp diễn, hãy liên hệ với trung tâm dịch vụ Samsung hoặc nhà bán lẻ tại địa phương.
- Để cấu hình các cài đặt điểm truy cập (AP) không dây, vui lòng xem hướng dẫn sử dụng AP (bộ định tuyến).
- Tủ lạnh thông minh Samsung hỗ trợ cả Wi-Fi 2,4 GHz kèm giao thức IEEE 802.11 b/g/n và Soft-AP. (Nên sử dụng IEEE 802.11 n.)
- Các định tuyến không dây Wi-Fi không được xác thực có thể không kết nối được với tủ lạnh thông minh Samsung.



Tài khoản Samsung

Bạn phải đăng ký tài khoản Samsung để sử dụng ứng dụng. Nếu bạn không có tài khoản Samsung, làm theo các hướng dẫn trên màn hình để tạo một tài khoản Samsung miễn phí.

Bắt đầu

Bật thiết bị bạn muốn kết nối, mở ứng dụng SmartThings trên điện thoại, sau đó làm theo hướng dẫn bên dưới.

Nếu cửa sổ bật mở thông báo đã tìm thấy một thiết bị mới, hãy nhấn **ADD NOW (THÊM NGAY)**.

Nếu cửa sổ bật mở không xuất hiện, hãy nhấn nút **+**, sau đó chọn thiết bị bạn muốn kết nối từ danh sách các thiết bị có sẵn.

Nếu thiết bị của bạn không có trong danh sách các thiết bị có sẵn, hãy nhấn **Supported Devices (Các thiết bị được hỗ trợ)**, chọn loại thiết bị (Tủ lạnh), sau đó chọn kiểu máy cụ thể.

Làm theo hướng dẫn trong ứng dụng để thiết lập thiết bị. Sau khi thiết lập xong, tủ lạnh sẽ xuất hiện dưới dạng "thẻ" trên màn hình **Devices (Thiết bị)**.

Kiểm soát tích hợp

Bạn có thể giám sát và điều khiển tủ lạnh tại nhà cũng như khi đang di chuyển.

- Nhấn vào biểu tượng tủ lạnh trên Bảng điều khiển SmartThings hoặc nhấn vào biểu tượng Thiết bị ở cuối Bảng điều khiển, sau đó nhấn vào "thẻ" tủ lạnh để mở trang Tủ lạnh.
- Kiểm tra trạng thái hoạt động hoặc thông báo liên quan đến tủ lạnh, sau đó thay đổi các tùy chọn hoặc thiết lập nếu cần thiết.

LƯU Ý

Một số tùy chọn hoặc thiết lập của tủ lạnh có thể không điều khiển từ xa được.



Vận hành

Nhóm	Mục	Mô tả
Giám sát & Kiểm soát	Nhiệt độ Ngăn mát	Bạn có thể đặt và giám sát nhiệt độ mong muốn của ngăn mát.
	Nhiệt độ Ngăn đá	Bạn có thể đặt và giám sát nhiệt độ mong muốn của ngăn đá.
	Làm mát nhanh	Bạn có thể bật hoặc tắt Làm mát nhanh và kiểm tra cài đặt hiện tại.
	Cấp đông nhanh	Bạn có thể bật hoặc tắt Cấp đông nhanh và kiểm tra cài đặt hiện tại.
	FlexZone	Bạn có thể thiết lập và theo dõi chế độ FlexZone theo ý thích.
	Đá viên * Đá bào * Đá tròn uống Whiskey *	Bạn có thể bật hoặc tắt chức năng làm đá và kiểm tra cài đặt hiện tại của chức năng này.
	Tự động đổ đầy bình *	Bạn có thể bật hoặc tắt chức năng Tự động đổ đầy bình và kiểm tra cài đặt hiện tại.
Cảnh báo	Nhiệt độ cao bất thường	Cảnh báo này được kích hoạt khi ngăn mát, ngăn đá hoặc FlexZone có nhiệt độ cao bất thường.
	Cửa mở	Cảnh báo này được kích hoạt nếu cửa ngăn mát, ngăn kéo ngăn đá hoặc ngăn kéo FlexZone mở được một lúc.
	Tự động đổ đầy bình bị tràn *	Nếu chức năng Tự động đổ đầy bình phát hiện tràn nước, cảnh báo này sẽ được kích hoạt để thông báo cho bạn nước bị tràn.
	Thay bộ lọc nước *	Cảnh báo này nhắc nhở bạn phải thay bộ lọc nước.
hình ảnh bên trong *	Bạn có thể quan sát bên trong tủ lạnh và xác định xem có cần thay thực phẩm hay không.	

* chỉ áp dụng cho một số kiểu máy

Đề xuất về nhận dạng giọng nói

(Chỉ áp dụng cho loại Family Hub)

Phía trên cùng màn hình của tủ lạnh được tích hợp micro cho chức năng nhận dạng giọng nói. Để sử dụng chức năng nhận dạng giọng nói:

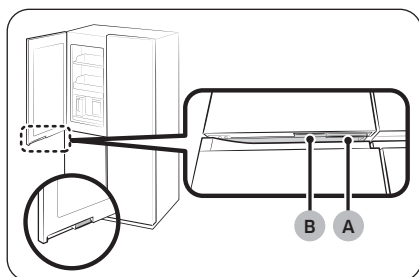
- Đứng cách tủ lạnh không quá 1 mét và nói to, rõ ràng về phía micro tích hợp.
- Nói với tốc độ bình thường. Hạn chế tiếng ồn xung quanh, ví dụ như tiếng ồn từ TV phòng khách.

LƯU Ý

Chức năng nhận dạng giọng có thể không hoạt động nếu bạn đứng cách xa quá 1 mét hoặc nếu bạn nói quá nhỏ.

Các tính năng đặc biệt

Ngăn nước giải khát (chỉ có ở một số mẫu)

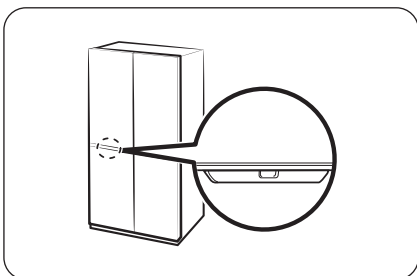


- A. Tay cầm cửa ngăn mát
- B. Tay cầm Ngăn nước giải khát

Cửa ngăn mát bên trái có hai tay cầm ở phía dưới cùng. Để sử dụng bình tự động đồ đầy, uống nước lạnh hoặc nước đã lọc, hãy nhấn vào tay cầm **(B)** để mở Ngăn nước giải khát.

Vận hành

Đèn chào mừng (chỉ có ở một số mẫu)



- Khi bạn đến gần tủ lạnh, đèn ngăn mát sẽ tự động bật sáng để bạn có thể nhìn thấy bên trong ngăn mát mà không cần mở cửa.
 - Mặt dưới cửa ngăn mát có gắn một cảm biến phát hiện chuyển động.
 - Đèn ngăn mát sẽ sáng trong tối đa 30 giây.
- Nếu bạn lắp đặt tủ lạnh lần đầu hoặc lắp đặt lại, bạn phải đặt chức năng Đèn chào mừng thành **Bật** trên bảng điều khiển chính hoặc ứng dụng SmartThings để sử dụng chức năng này.
 - Cài đặt mặc định là **Tắt**.

- Bạn có thể thay đổi cài đặt **Khoảng cách** và **Thời gian phản ứng** của **cảm biến Đèn chào mừng** trong ứng dụng SmartThings.
 - Cài đặt **Khoảng cách** mặc định là **Trung bình** (khoảng 50 cm).
 - Cài đặt **Thời gian phản ứng** mặc định là **Nhanh**
 - Bạn cần đứng trong phạm vi phát hiện thì cảm biến Đèn chào mừng mới có thể hoạt động.
 - Phạm vi phát hiện của **cảm biến Đèn chào mừng** có thể khác nhau tùy thuộc vào không gian lắp đặt và sử dụng trong nhà bạn. (Hướng tiếp cận tủ lạnh, vật liệu và màu sắc của các đối tượng để nhận biết như quần áo, đồ vật, v.v., chuyển động trong bếp, v.v.)

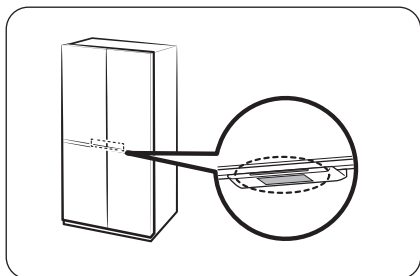
LƯU Ý

- Đèn chào mừng có thể bật ngay cả khi có người hoặc thú cưng cỡ lớn đi qua trước tủ lạnh.
- Nếu **cảm biến Đèn chào mừng** phát hiện ra vật thể, Đèn chào mừng có thể bật hoặc tắt. Di chuyển vật thể bất kỳ (ví dụ như ghế) ra xa **cảm biến Đèn chào mừng**.
- **Cảm biến Đèn chào mừng** có thể mất độ nhạy khi bị bẩn do tạt chất hoặc bụi. Thường xuyên vệ sinh cảm biến bằng vải sạch.
- Các vật thể có độ phản chiếu cao như gương nằm trong phạm vi của **cảm biến Đèn chào mừng** có thể kích hoạt Đèn chào mừng hoạt động từ xa.



Chức năng Tự động mở cửa (chỉ có ở một số mẫu)

Chức năng Tự động mở cửa không áp dụng cho cửa ngăn đá.



Chạm vào cảm biến gần tay nắm cửa ngăn mát.
Cánh cửa sẽ mở.

- Cài đặt mặc định là **Tắt**.

LƯU Ý

- Nếu chạm đồng thời vào cả hai cảm biến, cửa của cảm biến được chạm đầu tiên sẽ mở ra, sau đó cửa còn lại cũng mở ra trong khoảng 2 giây.
- Cửa sẽ không tự động đóng lại. Đóng cửa thủ công sau khi sử dụng.
- Góc mở cửa ngăn mát có thể khác nhau tùy theo không gian lắp đặt, ví dụ như sàn đặt tủ lạnh, độ cân bằng của tủ lạnh và lượng thực phẩm được lưu trữ trong ngăn chứa trên cánh cửa.
 - Nếu cửa mở quá rộng hoặc không đủ rộng, hãy kiểm tra và đảm bảo tủ lạnh đứng cân bằng. (Để biết thêm thông tin, hãy xem phần "**BƯỚC 4 Cân bằng tủ lạnh**" trên trang 41.)

CẢN TRỌNG

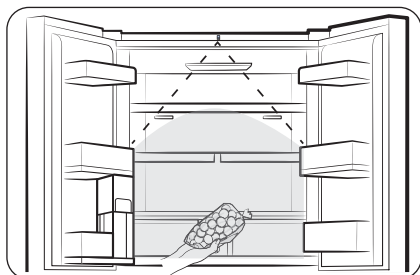
- Chức năng Tự động mở cửa xảy ra lỗi nếu bạn mở và đóng cửa nhiều lần.
- Không đẩy hoặc chặn cửa khi cửa đang tự động mở. Làm như thế có thể khiến sản phẩm bị hỏng.
 - Hãy cẩn thận để không bị đập vào cửa khi cửa tự động mở.
- Nếu cửa vẫn không mở sau nhiều lần mở, hãy đợi khoảng một phút rồi thử lại. (Có thể khó mở cửa ngay sau khi đóng vì áp suất không khí bên trong tủ lạnh thay đổi khi bạn mở và đóng cửa.)
- Vô tình chạm vào cảm biến có thể khiến cửa mở, hãy kiểm tra xem cửa đã được đóng chưa.



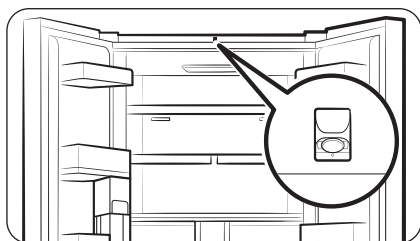
Vận hành

AI Vision Inside (chỉ có ở một số mẫu)

- AI Vision Inside không hỗ trợ quản lý thực phẩm cho ngăn đá.
- Đối với mẫu máy Family Hub, hãy chạm vào **AI Vision Inside** > **Cài đặt** > **Hướng dẫn nhận diện thực phẩm bằng AI** để xem hướng dẫn sử dụng.



- Bạn có thể quản lý lượng thực phẩm đưa vào và lấy ra khỏi ngăn mát bằng camera ở phía trên cùng của ngăn mát.
 - Để sử dụng tính năng này, bạn cần kết nối tủ lạnh với mạng thông qua SmartThings.
 - Bạn phải hoàn tất thiết lập ban đầu cho camera để có thể sử dụng.
- Camera sẽ kiểm tra thực phẩm cất trên kệ ngăn lạnh và ngăn chứa trên cánh cửa, hoặc cảnh báo bạn về thực phẩm sắp hết hạn.
- Khi mở cửa ngăn mát, bạn nên cho thực phẩm vào hoặc lấy ra khỏi ngăn mát sau khi nghe thấy tiếng bip nhận dạng. Dừng lại một lát hoặc di chuyển chậm trong phạm vi của camera.
 - Hãy để riêng từng món thực phẩm vào ngăn mát vì chúng sẽ được coi là một loại nếu bạn cho tất cả vào cùng một lúc.
 - Khi lấy thực phẩm ra, hãy đưa phía thực phẩm tiếp xúc với camera giống với phía bạn bỏ thực phẩm vào và không che khuất quá 65%.



⚠ CẢN TRỌNG

Không tiến sát đến camera. Nếu không, bạn sẽ bị chụp ảnh toàn thân.

- Nếu bạn không muốn sử dụng tính năng AI Vision Inside, hãy tắt camera AI Vision trong phần cài đặt của ứng dụng AI Vision Inside hoặc dùng nhãn dán để che camera AI Vision.

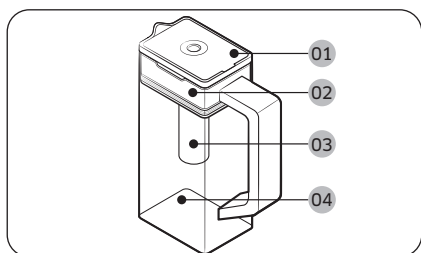
📖 LƯU Ý

- Tắt đèn ngăn mát hoặc môi trường xung quanh tối có thể làm giảm tốc độ nhận dạng.
- Đảm bảo các món đồ bỏ vào như thực phẩm có các đặc điểm nhìn rõ được (để phân biệt rõ với món đồ khác), từ đó giúp tăng độ chính xác khi so sánh đồ đưa vào/lấy ra.
- Bạn có thể viết to và đậm tên thực phẩm trong hộp đựng để giúp đối chiếu khi đưa vào/lấy ra để dàng hơn.



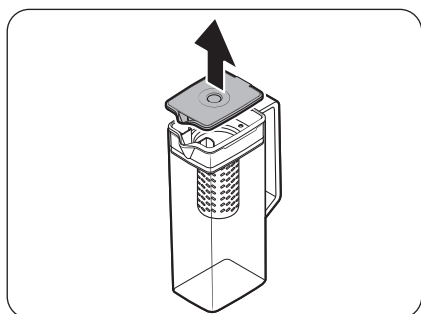
Bình chứa nước (Tự động đổ đầy bình) (chỉ có ở một số mẫu)

Nước lạnh tinh khiết luôn có sẵn trong Tự động đổ đầy bình. Bạn có thể cho trà hoặc trái cây vào dụng cụ pha để thưởng thức nhiều loại nước pha khác nhau mà bạn thích.



- 01 Nắp
- 02 Giá đỡ dụng cụ pha
- 03 Dụng cụ pha
- 04 Thân

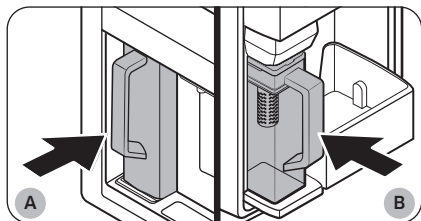
Để đổ đầy Bình chứa nước



1. Nắm vào rãnh tay cầm của **nắp** rồi kéo lên để mở **nắp**.
2. Cho trà hoặc trái cây theo sở thích của bạn vào dụng cụ pha.

LƯU Ý

Nếu bạn muốn giữ nguyên độ đậm của nước pha ban đầu, hãy tắt chức năng Tự động đổ đầy bình.



- A. Mẫu loại A
- B. Mẫu loại B

3. Bật chức năng Tự động đổ đầy bình trên bảng điều khiển chính. Mở cửa Ngăn nước giải khát (Loại A) hoặc cửa bên trái ngăn mát (Loại B), sau đó gắn bình chứa nước vào giá đỡ. Đẩy thẳng vào như hình.

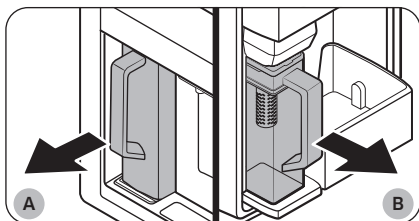
CẢN TRỌNG

Cần đảm bảo rằng bình chứa nước nằm gọn trong giá đỡ bình chứa nước.

4. Đóng cửa. Bình chứa nước sẽ bắt đầu đổ đầy nước lạnh sau một thời gian ngắn.



Vận hành

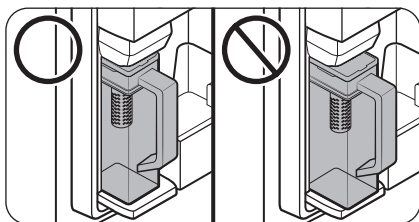


A. Mẫu loại A

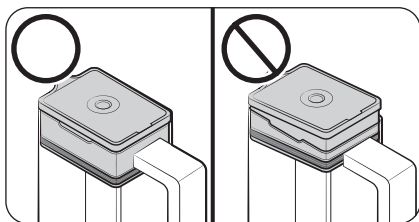
B. Mẫu loại B

⚠ CẢN TRỌNG

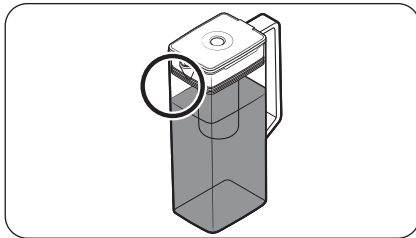
- Chúng tôi khuyên bạn nên uống nước pha trái cây trong vòng 24 giờ. Sau đó, nước pha có thể bị hỏng do để lâu.
- Bạn cần làm sạch bình chứa nước sau khi uống hết nước đã pha. Ngoài ra cần vệ sinh bình chứa nước nếu lâu ngày không sử dụng.



- Để tránh làm bình chứa nước đổ hoặc rò nước, hãy đảm bảo bình chứa nước vừa khít với giá đỡ bình chứa nước.

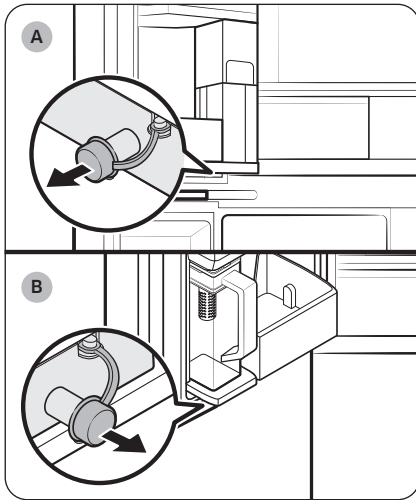


- Để ngăn bình chứa nước bị tràn hoặc rò rỉ, cần đảm bảo rằng giá đỡ thiết bị pha được lắp đúng cách.



LƯU Ý

- Nếu mặt trước (khu vực được đánh dấu) của bình chứa nước có quá nhiều hơi nước, bình chứa nước có thể không được đổ đầy. Lau hơi nước, rồi thử lại.
- Chức năng Tự động đổ đầy bình sẽ dừng cấp nước vào bình chứa nước nếu bình không đầy sau một khoảng thời gian nhất định. Nếu điều này xảy ra, vui lòng kiểm tra xem ống dẫn nước có được nối đúng cách không. Tháo và lắp lại bình chứa nước, sau đó thử lại.



- A. Mẫu loại A
B. Mẫu loại B

LƯU Ý

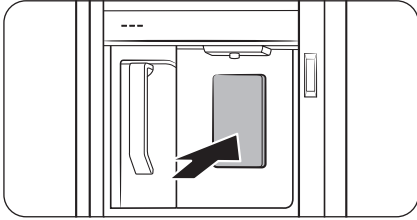
- Bạn cần làm sạch bình chứa nước sau khi uống hết nước đã pha. Bạn cũng phải vệ sinh bình chứa nước nếu không sử dụng trong thời gian dài hoặc để nguyên bình chứa nước trong hơn ba ngày.
- Nếu vệ sinh dụng cụ lọc trà không kỹ, hương trà hoặc trái cây mà bạn dùng trước đó có thể ám lại trong dụng cụ pha. Nếu bạn không sử dụng dụng cụ pha, hãy tháo ra khỏi bình và cất ở nơi an toàn.
- Nếu bạn không sử dụng bộ lọc nước trong một thời gian dài, hãy đổ bỏ hai bình chứa nước đầu tiên. Sau đó, vệ sinh bình chứa nước và sử dụng.

LƯU Ý

- Lau xung quanh giá đỡ bình chứa nước nếu bình chứa nước bị tràn hoặc rò rỉ.
- Nước rơi ra nếu nắp cao su đang mở.
- Một thông báo cảnh báo sẽ hiển thị trên bảng điều khiển chính nếu có rò rỉ. Trong trường hợp hợp bị rò rỉ, hãy mở nắp cao su để nước rò rỉ được xả ra ngoài. Nếu thông báo cảnh báo không biến mất sau khi xả nước, có thể hệ thống đã bị lỗi. Liên hệ với trung tâm dịch vụ Samsung tại địa phương của bạn.

Vận hành

Hệ thống lấy nước (chỉ áp dụng cho một số mẫu)



Để lấy nước lạnh, hãy mở Ngăn Nước giải khát và nhấn cần lấy nước.

LƯU Ý

- Hệ thống lấy nước sẽ ngừng cấp nước nếu bạn liên tục nhấn cần lấy nước trong khoảng 1 phút. Để lấy thêm nước, hãy nhả và đẩy cần gạt lần nữa.
- Hãy đảm bảo cốc thẳng hàng với vòi lấy nước để tránh nước bị rò rỉ ra ngoài.
- Nếu bạn không sử dụng hệ thống lấy nước trong 2-3 ngày, nước đã lấy có thể có mùi hoặc vị bất thường. Đây không phải là lỗi hệ thống. Đổ bỏ 1-2 ly nước đầu tiên.

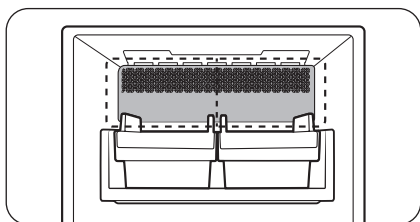
Nước đục

Nước cấp cho tủ lạnh sẽ chảy qua lõi lọc kiềm. Trong quá trình lọc này, áp suất nước tăng lên và nước trở nên bão hòa oxy và nitơ. Điều này làm cho nước tạm thời bị đục khi lấy nước. Điều này là bình thường và nước sẽ trong trở lại sau vài giây.

Bộ làm đá tự động (chỉ có ở một số mẫu)

Tủ lạnh có bộ làm đá tích hợp tự động cung cấp đá.

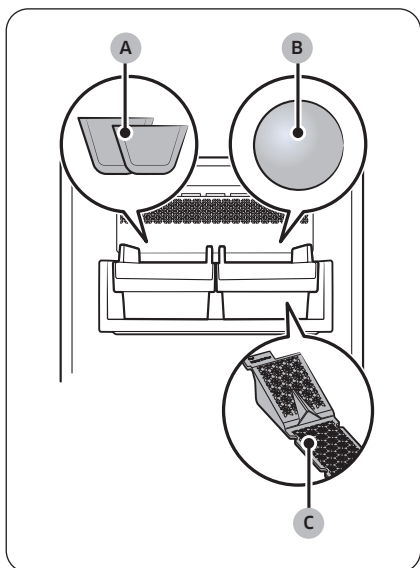
- Thiết kế tổng thể và/hoặc phụ kiện có thể khác nhau tùy theo kiểu máy.



Lần sử dụng đầu tiên

- Để bộ làm đá hoạt động trong 1-2 ngày.
- Đổ bỏ 1-2 hộp đá để loại bỏ tạp chất trong hệ thống cấp nước.

Bộ làm đá viên/đá bào và đá tròn uống whiskey (chỉ có ở một số mẫu)



- A. Đá viên * hoặc Đá bào *
- B. Đá tròn uống whiskey *
- C. Tấm lót bộ làm đá tròn uống whiskey *

Vận hành

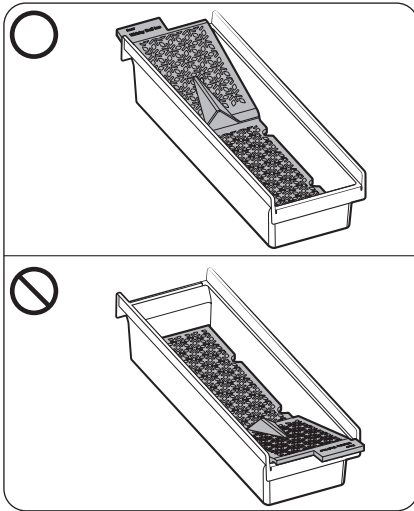
Vận hành

⚠ CẢN TRỌNG

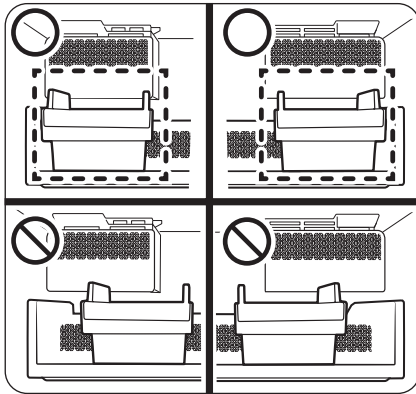
- Không được đưa ngón tay vào bộ làm đá.
- Không làm đông nước trực tiếp trong hộp đựng đá. Làm như vậy có thể làm hỏng hộp đựng đá.
- Nếu bạn để cửa mở quá lâu, đá trong hộp đựng đá có thể tan và vón cục với nhau.
- Nếu đá trong hộp đựng đá tan thành nước (do mất điện, v.v.), hãy đổ hết nước ra khỏi hộp. Nếu không, hộp đựng đá có thể bị vỡ khi nước đông lại.
- Khi bật chức năng Làm đá, bộ làm đá sẽ tiếp tục làm đá ngay cả khi không có hộp đựng đá. Hãy nhớ tắt chức năng này nếu bạn không muốn làm đá.

📖 LƯU Ý

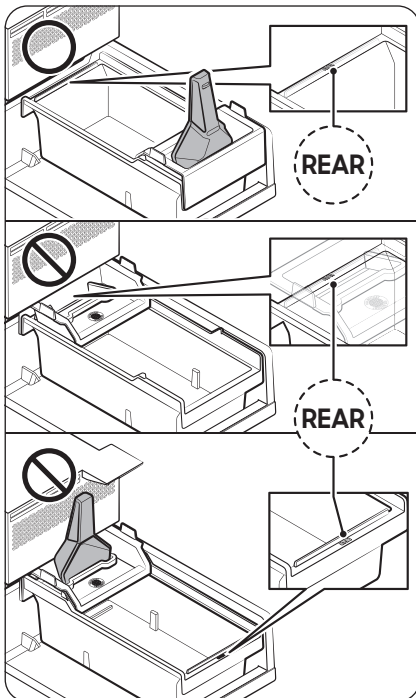
- Thường xuyên đổ đá ra khỏi hộp.
 - Đá mới làm có thể vón cục với đá cũ và đá cũ có thể dính vào hộp đựng đá.
- Kích cỡ, hình dạng và độ trong suốt của đá có thể thay đổi tùy thuộc vào áp suất nước và điều kiện sử dụng (như nhiệt độ môi trường, nhiệt độ ngăn đá và tần suất mở cửa).
- Đá rơi vào hộp đựng đá có thể tạo ra tiếng động.
- Dùng cả hai tay giữ hộp đựng đá khi lấy ra khỏi ngăn đá để tránh làm rơi.



- Đảm bảo đặt tấm lót bộ làm đá tròn uống whiskey đúng hướng và không để lẫn với tấm lót bộ làm đá viên.
 - Bộ làm đá có thể dùng làm đá tròn uống whiskey nếu bạn tháo tấm lót bộ làm đá tròn uống whiskey ra khỏi hộp đựng đá hoặc lắp sai hướng.
 - Đặt mặt có chữ "Rear" (Mặt sau) trên miếng lót và hộp đựng đá theo cùng một hướng.



- Kiểm tra vị trí của hộp đựng đá trước mỗi lần sử dụng bộ làm đá.
 - Đặt hộp đựng đá áp vào tường ngay bên dưới bộ làm đá. Nếu hộp đựng đá không nằm ngay bên dưới bộ làm đá, bộ làm đá có thể không làm được đá.



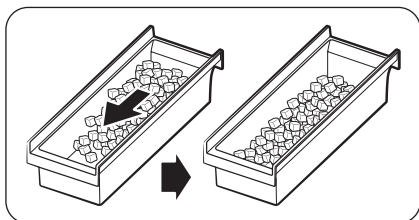
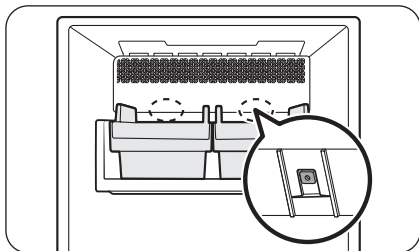
- Đặt hộp đựng đá dưới bộ làm đá sao cho mặt có ghi "REAR" hướng về phía sau.
- Đặt giá đỡ muỗng ở phía trước hộp đựng đá.

⚠ CẢN TRỌNG

Bộ làm đá sẽ không tạo ra đá nếu giá đỡ muỗng và hộp đựng đá không được đặt đúng vị trí.

Vận hành

Chẩn đoán

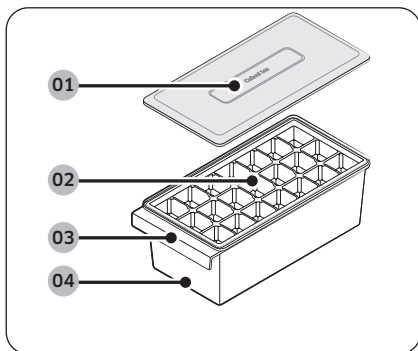


- Thiết kế tổng thể và/hoặc phụ kiện có thể khác nhau tùy theo kiểu máy.
- Nếu đá không rơi ra, trước tiên hãy nhấn nút **Kiểm tra** ở dưới cùng của bộ làm đá để kiểm tra tình trạng của bộ làm đá.
- Nhấn nút **Kiểm tra** ở mặt sau của bộ làm đá. Bạn sẽ nghe một tiếng chuông (ding-dong) khi nhấn nút. Bạn sẽ nghe một tiếng chuông nữa nếu bộ làm đá hoạt động bình thường.
- Đá tích tụ ở một bên của khay là bình thường. Xếp đá đều vào khay để trữ được nhiều đá hơn.

⚠ CẢN TRỌNG

- Việc để đường nước bị ngắt có thể khiến van nước phát ra tiếng kêu ục ục theo thời gian. Trong trường hợp đó, hãy đảm bảo tắt chức năng làm đá.
- Nếu các vòng làm đá kêu liên tục, hãy liên hệ người lắp đặt đường ống nước hoặc một trung tâm dịch vụ Samsung tại địa phương.
- Đừng để thực phẩm trong hộp đựng đá. Thực phẩm đông lạnh có thể làm hỏng bộ làm đá, đặc biệt là khi mở hoặc đóng cửa.
- Khi tủ lạnh có điện trở lại sau sự cố mất điện, hộp đựng đá có thể chứa một hỗn hợp các viên đá tan chảy và bị kẹt, điều này có thể khiến bộ làm đá không hoạt động bình thường. Để ngăn ngừa điều này, hãy chắc chắn làm trống hộp đựng đá trước khi sử dụng tủ lạnh.
- Không đặt ngón tay hoặc bất kỳ vật nào vào bộ làm đá. Việc này có thể gây ra thương tích hoặc thiệt hại vật chất.
- Đá để trong ngăn đá suốt thời gian dài sẽ nhỏ lại và hình thành những khối đá lớn do hiện tượng thăng hoa. Do đó, nếu bạn không có ý định sử dụng bộ làm đá trong thời gian dài, hãy tắt chức năng làm đá và đổ hết đá trong hộp đựng.
- Chỉ sử dụng bộ ống mới được cung cấp cùng với thiết bị. Không sử dụng lại bộ vòi cũ.

Khay làm đá (chỉ có ở một số mẫu)



- 01 Nắp hộp đựng đá
- 02 Khay đá (bên trong)
- 03 Tay cầm hộp đựng đá
- 04 Hộp đựng đá

LƯU Ý

- Nếu không cần làm đá, bạn có thể tháo Khay làm đá ra để ngăn đá rộng hơn.
- Vệ sinh khay làm đá trước khi sử dụng lần đầu tiên.
 - Không sử dụng Khay làm đá trong lò vi sóng hoặc khử trùng bằng nhiệt. Sản phẩm sẽ bị biến dạng.
- 1. Đổ đầy nước vào khay đá. Đổ tràn khay đá có thể khiến đá vón cục và không tách thành viên.
- 2. Để lấy đá ra khỏi khay, hãy giữ cả hai đầu của khay đá và vận nhẹ.
 - Tùy thuộc vào mức độ đông của đá, đá có thể không rơi xuống cùng một lúc.
 - Các loại nước giải khát không phải nước (như sữa hoặc trà xanh) có thể không bám vào khay và không rơi ra đều.

CẢNH BÁO

Chỉ sử dụng nước uống để làm đá viên.

CÂN TRỌNG

- Không làm đông nước trực tiếp trong hộp đựng đá. Làm như vậy có thể làm hỏng hộp đựng đá.
- Sau khi vệ sinh Khay làm đá, hãy lau khô hoàn toàn tất cả bộ phận trước khi sử dụng.
 - Vệ sinh Khay làm đá một đến hai tuần một lần.

Bảo trì

Thao tác xử lý

Hộp đựng đá (chỉ áp dụng với một số kiểu máy)

Nếu bạn không lấy đá trong một thời gian dài, đá có thể tạo thành những khối băng bên trong hộp đựng. Nếu tình huống này xảy ra, tháo và làm trống hộp đựng đá.

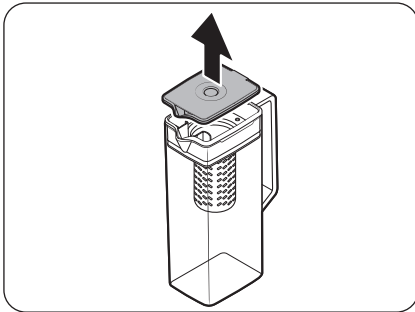
⚠ CẢN TRỌNG

- Để ngăn ngừa chấn thương, hãy chắc chắn lau dọn sạch đá hoặc nước đã rơi trên sàn nhà.
- Để phòng ngừa tai nạn hoặc chấn thương, không để trẻ em chơi với hệ thống lấy nước hoặc bộ làm đá.
- Chỉ sử dụng hộp đựng đá được cung cấp. Hộp đựng đá của bên thứ ba cũng có thể là nguyên nhân gây ra lỗi hệ thống.

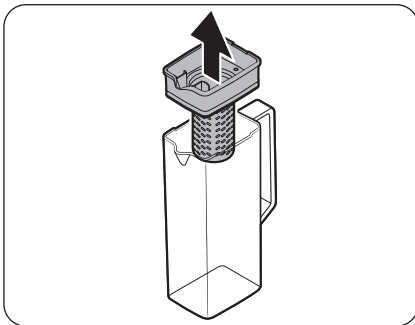
📖 LƯU Ý

Tiếng ồn từ bộ làm đá trong quá trình làm đá là bình thường.

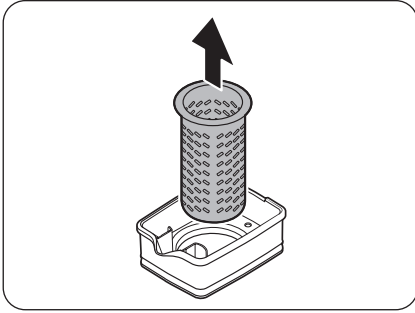
Bình tự động đổ đầy (chỉ có ở một số mẫu)



1. Nắm vào rãnh tay cầm của **nắp** rồi kéo lên để tháo ra.



2. Nắm chặt cả hai bên **giá đỡ dụng cụ pha**, sau đó nhấn lên để tháo ra.



3. Vừa xoay nhẹ **dụng cụ pha** vừa kéo dụng cụ ra khỏi miệng đã được bịt kín.
4. Vệ sinh **dụng cụ pha** bằng chất tẩy rửa trung tính dưới vòi nước chảy. Rửa sạch và lau khô.
5. Lắp lại Bình tự động đổ đầy theo trình tự ngược với trình tự tháo.

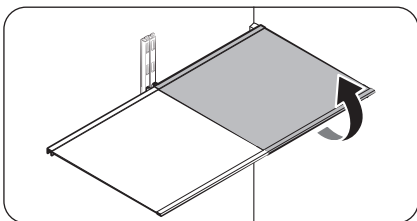
⚠ CẢN TRỌNG

Bình chứa nước và nắp bình không đảm bảo an toàn để dùng trong lò vi sóng và có thể chảy hoặc biến dạng nếu tiếp xúc với nhiệt (bao gồm cả nước nóng). Vui lòng rửa tay bằng nước mát hoặc nước ấm nếu cần. (Nhiệt độ nước phải dưới 70 °C.)

Bảo trì

Kệ ngăn mát

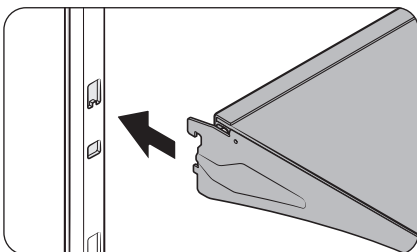
Hình dáng các kệ khác nhau tùy theo kiểu máy.



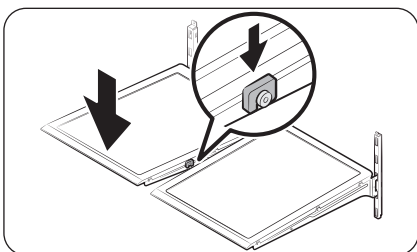
- Để tháo một kệ, mở hoàn toàn cửa tương ứng. Giữ mặt trước của kệ, sau đó nhẹ nhàng nhấc lên và kéo ra.

LƯU Ý

Không nhấc kệ lên hoàn toàn khi tháo hoặc lắp lại kệ. Thành phía sau của ngăn mát có thể bị móp.



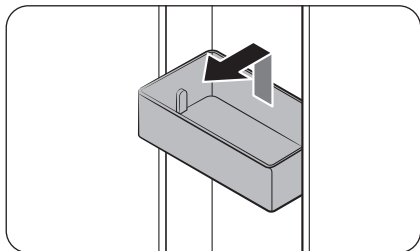
- Để gắn lại, hãy giữ kệ ở một góc sao cho mặt trước cao hơn mặt sau, sau đó gắn móc trên cùng vào rãnh trên cùng của kệ. Sau đó, hạ kệ xuống và gắn móc dưới cùng của kệ vào rãnh dưới cùng của kệ.



CẢN TRỌNG

- Kệ thủy tinh chịu nhiệt nặng. Hãy cẩn thận khi tháo chúng.
- Kệ phải được lắp vào đúng cách. Không lắp lộn ngược.
- Vật chứa bằng thủy tinh có thể làm xước bề mặt của kệ thủy tinh.

Ngăn chứa trên cánh cửa

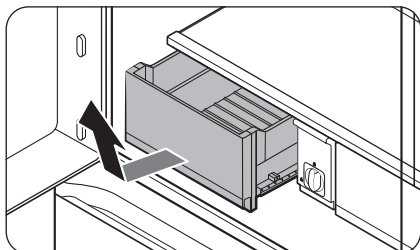


- Để tháo **ngăn chứa trên cánh cửa**, hãy giữ mặt trước của ngăn chứa, sau đó nhẹ nhàng nhấc lên để tháo ra.
- Để lắp lại, hãy lắp **ngăn chứa trên cánh cửa** cao hơn một chút so với vị trí lần cuối, đảm bảo mặt sau của ngăn chứa đồ áp vào cửa. Dùng hai tay giữ mặt sau **ngăn chứa trên cánh cửa** rồi ấn xuống sao cho vừa khít.

⚠ CẢN TRỌNG

- Không tháo ngăn chứa còn đầy thực phẩm. Hãy lấy hết thực phẩm ra trước.
- Thận trọng khi mở cửa nếu ngăn chứa dưới cùng chứa các chai lớn, có thể bị đổ.
- Không để trẻ em chơi với các ngăn chứa. Các góc nhọn của ngăn chứa có thể gây thương tích.

Ngăn kéo ngăn mát



Nhẹ nhàng nhấc phía trước của ngăn kéo lên và trượt ra ngoài.

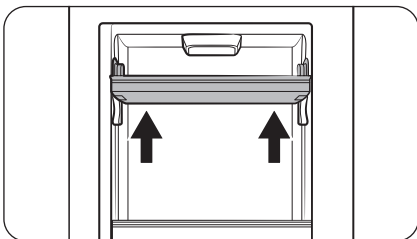
- Chúng tôi khuyên bạn nên tháo các ngăn chứa trên cánh cửa trước khi tháo ngăn kéo. Điều này nhằm để ngăn chặn hư hỏng cho các ngăn chứa trên cánh cửa.
- Để gắn lại, hãy gắn ngăn kéo vào đường trượt và đẩy vào trong.

Bảo trì

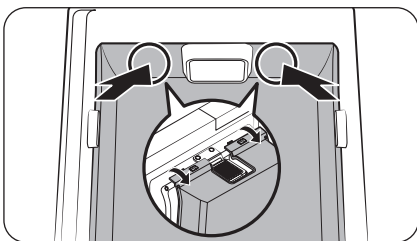
Ngăn đựng nước giải khát (chỉ có ở một số mẫu)

Bạn có thể chọn chế độ **Nước giải khát** hoặc **Rượu vang/Đồ tráng miệng**. Bảo quản đồ ăn thức uống cho phù hợp với chế độ đã chọn.

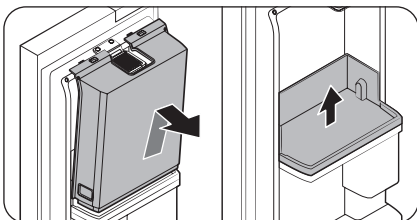
Tháo rời Ngăn đựng nước giải khát



1. Mở **Cửa trung bày** bên trái rồi dùng cả hai tay giữ ngăn chứa trên cùng của cánh cửa và nhấc lên để tháo ra.

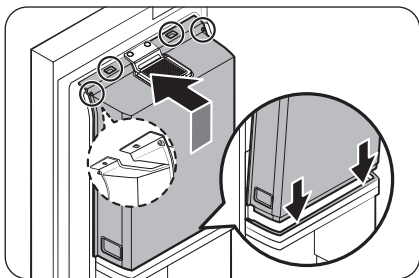
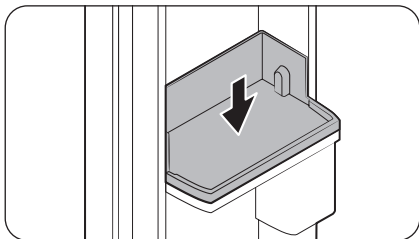


2. Sau khi mở **Cửa trung bày** bên trái, hãy mở cửa ngăn mát. Sau đó, đẩy phần trên của **Ngăn đựng nước giải khát** (bên trái và bên phải của quạt) từ bên trong để tháo các khớp khóa cố định nắp **Ngăn đựng nước giải khát** vào cửa.



3. Nếu khớp khóa ở phần trên bung ra, hãy giữ **nắp Ngăn đựng nước giải khát** và nhấc lên để tháo ra.
 - Sau khi tháo rời **nắp Ngăn đựng nước giải khát**, bạn có thể giữ ngăn chứa trên cánh cửa bằng cả hai tay và nhấc lên để tháo ra.

Lắp Ngăn đựng nước giải khát



1. Khi cửa ngăn mát hoặc **Cửa trung bày** mở, hãy chỉnh các rãnh ở bên trái và bên phải ngăn chứa dưới cùng trên cánh cửa rồi lắp vào.

2. Mở cửa ngăn mát, sau đó lắp các khớp nối dưới cùng và trên cùng ở **nắp Ngăn đựng nước giải khát** theo trình tự. (Trình tự ngược với trình tự tháo)

- Để lắp ráp ngăn chứa trên cùng trên cánh cửa, hãy mở **Cửa trung bày**, chỉnh các rãnh ở bên trái và bên phải rồi lắp vào.

Bảo trì

Vệ sinh

Bên trong và bên ngoài

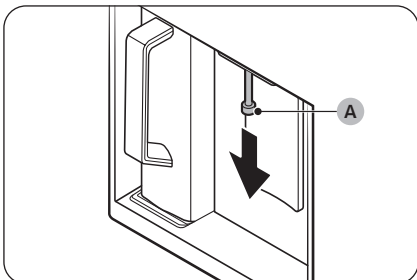
⚠ CẢNH BÁO

- Không sử dụng benzen, dung môi, chất tẩy rửa gia đình/ô tô, hoặc Clorox™ để vệ sinh tủ lạnh. Chúng có thể làm hư bề mặt của tủ lạnh và gây cháy.
- Không xịt nước lên tủ lạnh. Việc này có thể gây điện giật.

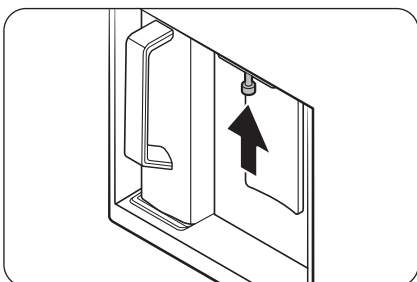
Thường xuyên sử dụng một miếng vải khô để loại bỏ tất cả các chất như bụi bẩn hoặc nước khỏi các chân phích cắm điện và các điểm tiếp xúc.

1. Rút dây nguồn ra khỏi ổ cắm.
2. Sử dụng một miếng vải mềm không xơ hoặc khăn giấy ẩm để lau sạch bên trong và bên ngoài của tủ lạnh.
3. Khi làm xong, sử dụng một miếng vải hoặc khăn giấy khô để lau khô kỹ.
4. Cắm lại dây nguồn.

Vòi rót nước (chỉ có ở một số mẫu)



1. Giữ đầu vòi rót nước (A).
2. Vừa vận vòi rót nước (A) sang trái, vừa kéo vòi xuống để tháo ra khỏi ngăn chứa nước.



3. Vệ sinh vòi rót nước thật kỹ rồi lắp lại.

⚠ CẢNH TRỌNG

- Đẩy vòi rót nước vào hết cỡ để trở về vị trí ban đầu.
- Không sử dụng miếng bọt biển có kết cấu thô ráp để vệ sinh vòi rót nước.

Camera quan sát bên trong (chỉ có ở một số mẫu)

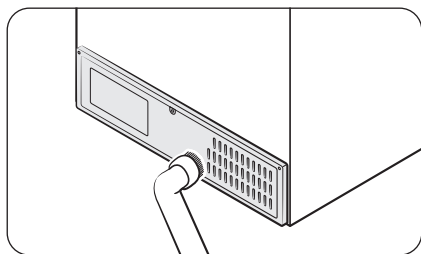
LƯU Ý

Sử dụng tăm bông hoặc vải sợi nhỏ để lau sạch camera ở phần trên cùng ngăn mát (khi cửa ngăn mát mở).

Đệm cao su

Nếu các đệm cao su của cửa bị bẩn, cửa có thể không đóng đúng cách và làm giảm hiệu suất và hiệu năng của tủ lạnh. Sử dụng chất tẩy rửa nhẹ và khăn ẩm để làm sạch đệm cao su. Sau đó, lau khô bằng vải.

Bảng phía sau



Để giữ cho dây điện và các bộ phận hở của bảng phía sau không bị bụi bẩn, hãy hút bụi bảng này một hoặc hai lần một năm.

CẢN TRỌNG

Không tháo nắp bảng phía sau. Có thể gây điện giật.

Thay thế

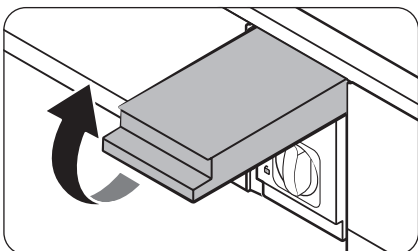
Bộ lọc nước (chỉ có ở một số mẫu)

CẢNH BÁO

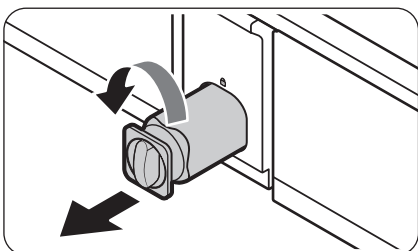
- Không sử dụng bộ lọc nước của bên thứ ba. Chỉ sử dụng bộ lọc đi kèm của Samsung hoặc được Samsung chấp thuận.
- Bộ lọc không được phê duyệt có thể rò rỉ và làm hỏng tủ lạnh, gây điện giật. Samsung không chịu trách nhiệm về mọi hỏng hóc có thể xảy ra do sử dụng bộ lọc nước của bên thứ ba.

Thông báo “**Thay bộ lọc nước**” sẽ hiển thị trên bảng điều khiển chính để cho bạn biết đã đến lúc phải thay bộ lọc nước. Trước khi thay bộ lọc, hãy nhớ tắt nguồn cấp nước chính.

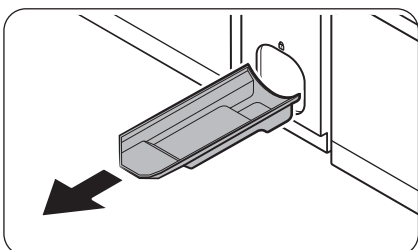
Bảo trì



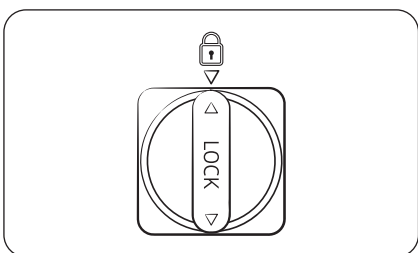
1. Tắt nguồn cấp nước chính.
2. Mở nắp hộp bộ lọc.



3. Xoay núm cửa hộp bộ lọc ngược chiều kim đồng hồ 90 độ ($1/4$ vòng). Hộp bộ lọc sẽ mở khóa.



4. Kéo ra để tháo hộp lọc.
 - Nếu bộ lọc nước bị nhiễm bẩn nặng, thao tác tháo hộp bộ lọc có thể khó khăn hơn. Trong trường hợp đó, hãy dùng lực để tháo hộp bộ lọc ra.
 - Để tránh làm nước rò từ lỗ lọc, hãy kéo thẳng hộp bộ lọc ra trong khi tháo.
5. Lắp hộp bộ lọc mới. Chỉ sử dụng lõi lọc đi kèm của Samsung hoặc được Samsung chấp thuận.



6. Xoay núm hộp lọc theo chiều kim đồng hồ để khóa vào đúng vị trí.
7. Đóng nắp hộp bộ lọc.
8. Thiết lập lại bộ lọc trên bảng điều khiển chính.
 - Loại thường: Trên bảng điều khiển chính, hãy đi tới **Cài đặt** rồi chạy **Thiết lập lại bộ lọc**.
 - Loại Family Hub: Trên Màn hình chính, chạm vào **Trình quản lý ngăn mát** > **Cài đặt ngăn mát** > **Bộ lọc nước** rồi chọn **Thiết lập lại**.



LƯU Ý

- Bộ lọc mới lắp có thể khiến hệ thống lấy nước phun nước trong thời gian ngắn. Nguyên nhân là do không khí đã xâm nhập vào đường dẫn nước.
- Quá trình thay thế có thể khiến hệ thống lấy nước nhỏ giọt trong một thời gian ngắn. Nếu nước nhỏ giọt, bạn chỉ cần lấy khăn khô lau sạch nước trên sàn.

Hệ thống lọc nước thẩm thấu ngược

Áp lực nước của hệ thống cấp nước cho hệ thống lọc nước thẩm thấu ngược phải nằm trong khoảng 206-861 kPa.

Áp lực nước của hệ thống lọc nước thẩm thấu ngược đến đường nước lạnh của tủ lạnh phải đạt ít nhất 206 kPa. Nếu áp lực nước thấp hơn các thông số kỹ thuật sau:

- Kiểm tra xem bộ lọc cận trong hệ thống thẩm thấu ngược có bị tắc không. Thay bộ lọc nếu cần.
- Đổ đầy nước vào bình chứa nước trong hệ thống thẩm thấu ngược.
- Nếu tủ lạnh của bạn có bộ lọc nước, áp lực nước có thể được giảm nhiều hơn khi sử dụng kết hợp với hệ thống thẩm thấu ngược. Tháo bộ lọc nước.

Hãy liên hệ với chuyên gia sửa ống nước có chứng chỉ hành nghề để biết thêm thông tin hoặc dịch vụ.

Đặt mua bộ lọc mới

Để mua bộ lọc nước mới, hãy liên hệ với trung tâm dịch vụ Samsung gần nhất.

Đèn LED

Để thay thế đèn tủ lạnh, xin liên hệ trung tâm bảo hành Samsung gần nhất.

CẢNH BÁO

- Đèn này không phải tiện ích của người dùng. Không được tự mình thay thế chúng. Việc này có thể gây điện giật.

Bảng điều khiển trên cửa (chỉ có ở một số mẫu)

LƯU Ý

Một số quốc gia có thể không bán lẻ Bảng điều khiển cửa.

Bạn có thể chọn bảng điều khiển cửa mà bạn thích cho tủ lạnh BESPOKE của mình. Mua bảng điều khiển cửa tại cửa hàng bán lẻ của Samsung và nhân viên lắp đặt chính hãng sẽ lắp đặt giúp bạn.

CẢN TRỌNG

- Tự ý tháo hoặc lắp ráp bảng điều khiển cửa có thể dẫn đến hư hỏng sản phẩm hoặc thương tích cá nhân. Nếu bảng điều khiển có bất kỳ sự cố nào, hãy liên hệ với trung tâm dịch vụ Samsung
- Phí dịch vụ có thể được tính cho việc thay thế bảng điều khiển ngay cả trong thời gian bảo hành.



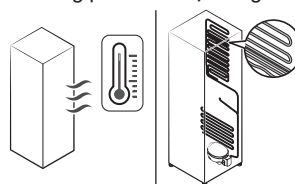
Xử lý sự cố

Trước khi gọi cho dịch vụ, xem xét các điểm kiểm tra dưới đây: Bất kỳ cuộc gọi dịch vụ nào liên quan đến các tình huống bình thường (Không có trường hợp nghiêm trọng) sẽ được tính cho người dùng.

Khái quát

Nhiệt độ

Hiện tượng	Nguyên nhân có thể có	Giải pháp
Ngăn mát/ngăn đá không hoạt động. Nhiệt độ ngăn mát/ ngăn đá ở mức ấm.	<ul style="list-style-type: none">Dây điện không được cắm đúng cách.	<ul style="list-style-type: none">Hãy cắm dây điện đúng cách.
	<ul style="list-style-type: none">Kiểm soát nhiệt độ không được cài đặt một cách chính xác.	<ul style="list-style-type: none">Cài đặt nhiệt độ thấp hơn.
	<ul style="list-style-type: none">Tủ lạnh nằm gần nguồn nhiệt hoặc ánh sáng mặt trời trực tiếp.	<ul style="list-style-type: none">Giữ tủ lạnh cách xa ánh sáng mặt trời trực tiếp hoặc nguồn nhiệt.
	<ul style="list-style-type: none">Không đủ khoảng trống giữa tủ lạnh và các bức tường hoặc tủ.	<ul style="list-style-type: none">Bạn nên đặt tủ lạnh cách tường (hoặc tủ đồ) gần đó 2" (50 mm) trở lên.
<ul style="list-style-type: none">Tủ lạnh bị quá tải. Thực phẩm làm nghẹt các lỗ thông hơi của tủ lạnh.	<ul style="list-style-type: none">Không để tủ lạnh quá tải. Không để thực phẩm làm nghẹt các lỗ thông hơi.	
Ngăn mát/ngăn đá quá mát.	<ul style="list-style-type: none">Kiểm soát nhiệt độ không được cài đặt một cách chính xác.	<ul style="list-style-type: none">Thiết lập nhiệt độ sang mức cao hơn.
Vách bên trong quá nóng.	<ul style="list-style-type: none">Tủ lạnh có ống cách nhiệt ở vách bên trong.	<ul style="list-style-type: none">Để ngăn chặn sự ngưng tụ hình thành, tủ lạnh có ống cách nhiệt ở các góc phía trước. Nếu nhiệt độ bên ngoài tăng lên, thiết bị này có thể không hoạt động hiệu quả. Đây không phải là lỗi hệ thống.



Mùi hôi

Hiện tượng	Nguyên nhân có thể có	Giải pháp
Tủ lạnh có mùi hôi.	• Thực phẩm hư hỏng.	• Làm sạch tủ lạnh và loại bỏ mọi thực phẩm hư hỏng.
	• Thực phẩm nặng mùi.	• Hãy chắc chắn rằng thực phẩm nặng mùi được gói kín.

Sương giá

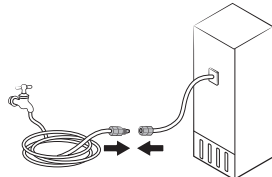
Hiện tượng	Nguyên nhân có thể có	Giải pháp
Sương giá xung quanh các lỗ thông hơi.	• Thực phẩm làm nghẹt các lỗ thông hơi.	• Hãy chắc chắn rằng không có thực phẩm làm nghẹt các lỗ thông hơi tủ lạnh.
Sương giá ở các vách bên trong.	• Cửa không được đóng chặt.	• Hãy chắc chắn rằng thực phẩm không chặn cửa. Làm sạch miếng đệm cửa.
Trái cây hoặc rau củ bị đóng tuyết.	• Trái cây hoặc rau củ được bảo quản trong FlexZone.	• Không nên bảo quản hầu hết các loại trái cây hoặc rau củ trong FlexZone.

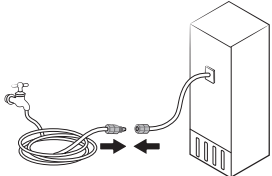
Ngưng tụ

Hiện tượng	Nguyên nhân có thể có	Giải pháp
Ngưng tụ hình thành trên các vách bên trong.	• Nếu cánh cửa bị mở, độ ẩm sẽ vào tủ lạnh.	• Khử hơi ẩm và không để cửa mở trong thời gian dài.
	• Thực phẩm có độ ẩm cao.	• Hãy chắc chắn rằng thực phẩm được gói kín.

Xử lý sự cố

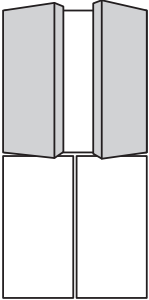
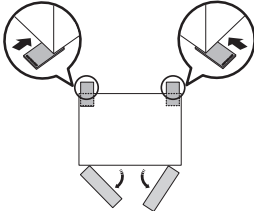
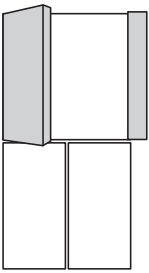
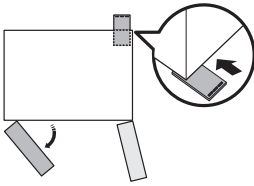
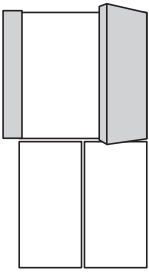
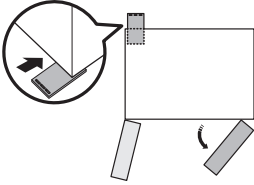
Nước/đá (chỉ dành cho các mẫu có bộ phận lấy nước/đá)

Hiện tượng	Nguyên nhân có thể có	Giải pháp
Nước chảy yếu hơn bình thường.	<ul style="list-style-type: none">Áp lực nước quá thấp.	<ul style="list-style-type: none">Đảm bảo áp lực nước trong khoảng 206-861 kPa.
Bộ tạo đá phát ra tiếng ồn.	<ul style="list-style-type: none">Chức năng làm đá được kích hoạt, nhưng nguồn nước vào tủ lạnh chưa được kết nối.	<ul style="list-style-type: none">Tắt bộ làm đá.
Bộ làm đá không tạo đá.	<ul style="list-style-type: none">Bộ làm đá vừa được lắp đặt.	<ul style="list-style-type: none">Bạn phải đợi 24 giờ để tủ lạnh tạo đá.
	<ul style="list-style-type: none">Nhiệt độ ngăn đá quá cao.	<ul style="list-style-type: none">Đặt nhiệt độ ngăn đá dưới -18 °C hoặc -20 °C khi không khí xung quanh ẩm.
	<ul style="list-style-type: none">Bộ làm đá bị tắt.	<ul style="list-style-type: none">Bật bộ làm đá.
Không lấy được đá.	<ul style="list-style-type: none">Đá có thể bị kẹt nếu hệ thống lấy đá không được sử dụng trong một thời gian dài (khoảng 3 tuần).	<ul style="list-style-type: none">Nếu bạn không sử dụng tủ lạnh trong một thời gian dài, hãy đổ hết nước trong hộp đựng đá và tắt bộ làm đá.
	<ul style="list-style-type: none">Hộp đựng đá không được lắp đúng cách.	<ul style="list-style-type: none">Đảm bảo hộp đựng đá được lắp đúng cách.
	<ul style="list-style-type: none">Ống dẫn nước không được nối đúng cách hoặc nguồn cấp nước không để mở.	<ul style="list-style-type: none">Kiểm tra điều kiện lắp đặt nước. 

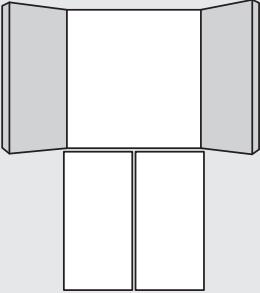
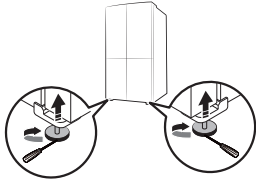
Hiện tượng	Nguyên nhân có thể có	Giải pháp
Không lấy được nước.	<ul style="list-style-type: none"> • Ống dẫn nước không được nối đúng cách hoặc nguồn cấp nước không để mở. 	<ul style="list-style-type: none"> • Kiểm tra điều kiện lắp đặt nước. 
	<ul style="list-style-type: none"> • Đã lắp đặt bộ lọc nước của bên thứ ba. 	<ul style="list-style-type: none"> • Chỉ sử dụng lõi lọc đi kèm của Samsung hoặc được Samsung chấp thuận. • Bộ lọc không được chấp thuận có thể rò rỉ và làm hỏng tủ lạnh.
	<p>Loại thường</p> <ul style="list-style-type: none"> • Thông báo “Thay bộ lọc nước” sẽ hiển thị trên bảng điều khiển chính. <p>Loại Family Hub</p> <ul style="list-style-type: none"> • Đèn báo của bộ lọc nước sẽ chuyển sang màu đỏ. 	<p>Loại thường</p> <ul style="list-style-type: none"> • Thay bộ lọc nước. Sau đó trên bảng điều khiển chính, hãy đi tới Cài đặt rồi chạy Thiết lập lại bộ lọc. <p>Loại Family Hub</p> <ul style="list-style-type: none"> • Thay bộ lọc nước. Sau khi thay thế, hãy thiết lập lại bộ lọc trong Trình quản lý ngăn mát > Cài đặt ngăn mát > Bộ lọc nước.

Xử lý sự cố

Tự động mở cửa (chỉ có ở một số mẫu)

Hiện tượng	Nguyên nhân có thể có	Giải pháp
<p>Cả hai cánh cửa</p> 	<ul style="list-style-type: none"> Mặt sau của tủ lạnh thấp. 	<ul style="list-style-type: none"> Nâng mặt sau của tủ lạnh lên để đảm bảo cân bằng.* 
<p>Cánh bên trái</p> 	<ul style="list-style-type: none"> Phía sau bên phải của tủ lạnh bị thấp. 	<ul style="list-style-type: none"> Nâng mặt sau bên phải của tủ lạnh lên để đảm bảo cân bằng.* 
<p>Cửa phải</p> 	<ul style="list-style-type: none"> Phía sau bên trái của tủ lạnh bị thấp. 	<ul style="list-style-type: none"> Nâng mặt sau bên trái của tủ lạnh lên để đảm bảo cân bằng.* 

Không thể mở rộng cửa ngăn mát.

Hiện tượng	Nguyên nhân có thể có	Giải pháp
<p>Cửa ngăn mát mờ quá rộng.</p> 	<ul style="list-style-type: none"> Mặt trước của tủ lạnh bị thấp. 	<ul style="list-style-type: none"> Nâng mặt trước của tủ lạnh lên để đảm bảo cân bằng.* 

* Để biết thêm thông tin về cách chỉnh cho tủ lạnh cân bằng, hãy xem phần “**BƯỚC 4 Cân bằng tủ lạnh**” trên trang 41.)

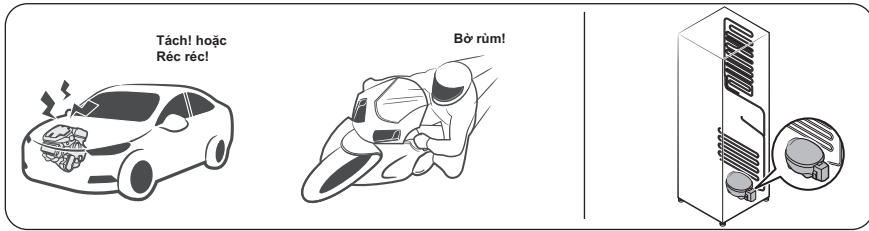
Xử lý sự cố

Bạn có nghe thấy những âm thanh bất thường từ tủ lạnh không?

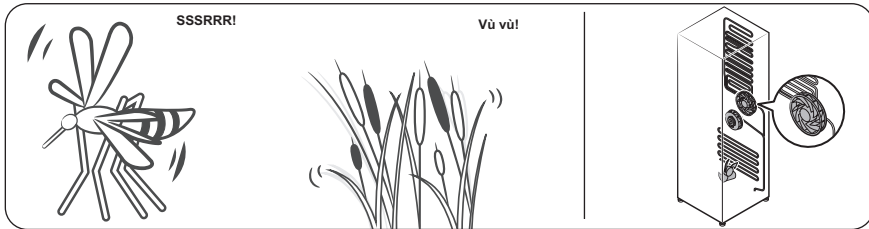
Trước khi gọi cho dịch vụ, xem xét các điểm kiểm tra dưới đây: Bất kỳ cuộc gọi dịch vụ nào liên quan đến các âm thanh bình thường sẽ được tính cho người dùng.

Các âm thanh này là bình thường.

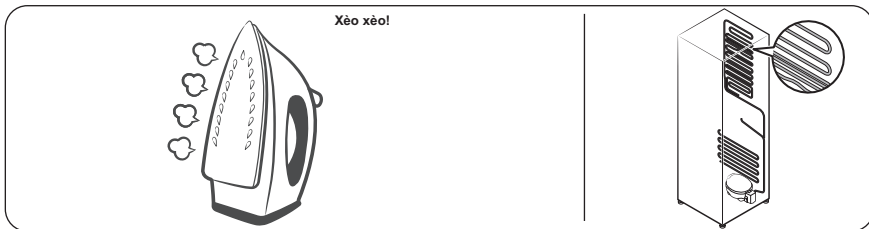
- Khi bắt đầu hoặc kết thúc một hoạt động, tủ lạnh có thể phát ra âm thanh tương tự như khởi động động cơ xe. Khi hoạt động ổn định, âm thanh sẽ giảm đi.



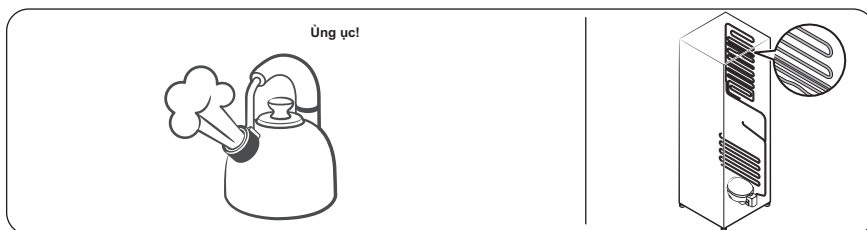
- Trong khi quạt đang hoạt động, những âm thanh này có thể xảy ra. Khi tủ lạnh đạt đến nhiệt độ cài đặt, âm thanh quạt sẽ không xảy ra.



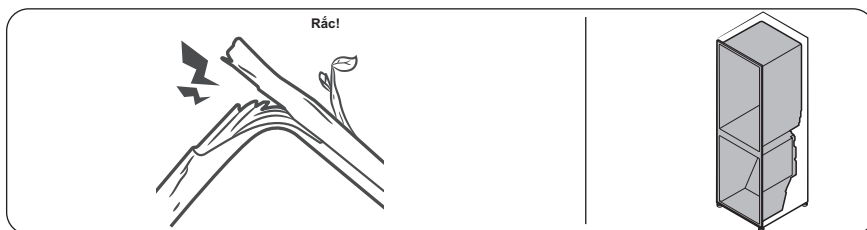
- Trong một chu kỳ rã đông, nước có thể nhỏ giọt trên bộ phận rã đông, gây ra những âm thanh sôi sục.



- Khi tủ lạnh làm mát hoặc đông, khí làm lạnh di chuyển qua các ống kín, gây ra những âm thanh sủi bọt.



- Khi nhiệt độ tủ lạnh tăng hoặc giảm, các bộ phận nhựa sẽ co giãn, tạo ra tiếng động như tiếng gõ cửa. Những tiếng ồn xảy ra trong chu kỳ rã đông hoặc khi các bộ phận điện tử đang làm việc.



- Đối với các mẫu có bộ làm đá: Khi van nước mở ra để làm đầy bộ làm đá, âm thanh ù ù có thể xảy ra.
- Do sự cân bằng áp lực khi mở và đóng cửa tủ lạnh, âm thanh gió rít có thể xảy ra.

Xử lý sự cố

SmartThings

Hiện tượng	Thao tác
Không tìm thấy “SmartThings” trên kho ứng dụng.	<ul style="list-style-type: none">Phiên bản phần mềm hỗ trợ của ứng dụng SmartThings có thể thay đổi theo chính sách hỗ trợ hệ điều hành mà nhà sản xuất cung cấp. Ngoài ra, đối với ứng dụng SmartThings hoặc các chức năng mà ứng dụng hỗ trợ, chính sách cập nhật ứng dụng mới trên phiên bản Hệ điều hành hiện tại có thể bị tạm ngưng vì lý do bảo mật hoặc khả năng sử dụng.
Ứng dụng SmartThings không hoạt động.	<ul style="list-style-type: none">Ứng dụng SmartThings chỉ khả dụng với một số kiểu máy.Ứng dụng Samsung Smart Refrigerator cũ không thể kết nối được với các kiểu máy tủ lạnh dùng ứng dụng Samsung Smart Home.
Ứng dụng SmartThings đã được cài đặt nhưng không kết nối được với tủ lạnh.	<ul style="list-style-type: none">Bạn phải đăng nhập vào tài khoản Samsung để sử dụng ứng dụng.Đảm bảo định tuyến hoạt động bình thường.Nếu biểu tượng Wi-Fi trên màn hình tủ lạnh bị tắt, điều này cho biết rằng kết nối mạng chưa được thành lập. Trong trường hợp này, dùng ứng dụng SmartThings để kết nối và đăng ký tủ lạnh với điểm truy cập (AP) trong nhà bạn.
Không thể đăng nhập vào ứng dụng.	<ul style="list-style-type: none">Bạn phải đăng nhập vào tài khoản Samsung để sử dụng ứng dụng.Nếu bạn không có tài khoản Samsung, làm theo các hướng dẫn trên màn hình để tạo một tài khoản.
Một thông báo lỗi xuất hiện khi tôi cố gắng đăng ký tủ lạnh của tôi.	<ul style="list-style-type: none">Easy Connection có thể không thành công do khoảng cách từ điểm truy cập (AP) hoặc nhiều điện từ môi trường chung quanh. Đợi một lát và thử lại lần nữa.
Ứng dụng SmartThings kết nối thành công với tủ lạnh nhưng không hoạt động được.	<ul style="list-style-type: none">Thoát và khởi động lại ứng dụng SmartThings hoặc ngắt kết nối và kết nối lại với bộ định tuyến.Tắt nguồn tủ lạnh rồi bật lại sau 1 phút.

LCD

(Chỉ áp dụng cho loại Family Hub)

Hiện tượng	Thao tác
Không kết nối được với TV của tôi.	<ul style="list-style-type: none">• Kiểm tra xem TV của bạn có hỗ trợ chức năng “TV sang di động” không.<ul style="list-style-type: none">- Bạn có thể tìm mẫu TV trên nhãn dán ở mặt sau TV hoặc trên menu Cài đặt của TV.- Tìm mẫu thiết bị trên trang web của Samsung và kiểm tra phần thông số kỹ thuật để xem mẫu từ nhà bạn có hỗ trợ chức năng này không.<ul style="list-style-type: none">- 2015-2016 : (Mẫu J/K): Dòng JU6400/KU6400 trở lên- 2017 : Q6FM trở lên, MU6400 trở lên, LS003(khung)- 2018 : Q6FN trở lên, NU7400 trở lên, LS03N(khung)- 2019 : Q60R trở lên, LS03R(khung), LS01R(chân), LS05R(bánh xe. chỉ có ở Hàn Quốc)- Các mẫu ra mắt năm 2020 trở về sau: Dòng Q70 trở lên, dòng LS01 (chân), dòng LS03 (khung, ngoại trừ các mẫu 32”), dòng LS05 (bánh xe).• Kết nối mạng có thể bị gián đoạn tạm thời. Tắt TV rồi thử lại.
Hình ảnh nhìn từ bên trong có vẻ lồi ra hoặc không đầy đủ.	<ul style="list-style-type: none">• Rìa của góc nhìn bên trong có vẻ trông lồi ra. Hiệu ứng lồi này là do thấu kính lồi của camera.• Góc nhìn bên trong có thể không đầy đủ do có điểm mù ở góc trái và phải hoặc bị che khuất, tùy theo cách sắp xếp thực phẩm. Đảm bảo đặt thực phẩm ở chính giữa phía trước.
Số đo hiển thị trên Trình quản lý ngăn lạnh không chính xác.	<ul style="list-style-type: none">• Điều kiện hiển thị có thể khác với nhiệt độ và độ ẩm thực tế.

Open Source Announcement

(Applicable to general type only. For Family Hub type, refer to the online manual.)

The software included in this product contains open source software.

The following URL http://opensource.samsung.com/opensource/SMART_TP1_0/seq/0 leads to open source license information as related to this product.




Memo

SAMSUNG

Vui lòng liên hệ SAMSUNG

Để biết thêm thông tin, Quý khách vui lòng liên hệ với Công ty TNHH Điện tử Samsung Vina qua trang web <http://www.samsung.com/vn/support>; hoặc quét mã QR sau để được hỗ trợ

Quốc gia	Liên hệ	Trang Web
VIETNAM		www.samsung.com/vn/support



DA68-04829A-00