

HDSD Size: A6 - 105 x 148.5 mm

SUNHOUSE®

 **HOTLINE MIỄN PHÍ**
1800 6680

Trung tâm bảo hành Miền Bắc

Km21, đại lộ Thăng Long, cụm CN Ngọc Liệp, Xã Kiều Phú, TP. Hà Nội
ĐT: +84 24 3200 8339 / 3200 5230

Trung tâm bảo hành Miền Trung

Đường số 6 giao Đường số 9, KCN Hòa Khánh, Phường Liên Chiểu, TP. Đà Nẵng
ĐT: +84 23 6372 4821

Trung tâm bảo hành Miền Nam

Lô 8 - 10, Đường số 1, KCN Tân Tạo, Phường Tân Tạo, TP. Hồ Chí Minh
ĐT: +84 28 3869 1014 / Fax: +84 28 3869 1013

SUNHOUSE®



HƯỚNG DẪN SỬ DỤNG

QUẠT ĐỨNG 6 CÁNH SUNHOUSE

Model: SHD7356B

HƯỚNG DẪN KÍCH HOẠT BẢO HÀNH ĐIỆN TỬ

Khách hàng có thể kích hoạt bảo hành điện tử SUNHOUSE theo 2 hình thức:

Hình thức 1: Kích hoạt bảo hành điện tử qua ứng dụng eSUNHOUSE

Lưu ý:

- Để cài đặt ứng dụng, khách hàng cần sử dụng điện thoại thông minh hệ điều hành Android/iOS có kết nối Internet.
- Khách hàng có thể kích hoạt trực tiếp, không cần đăng ký/dăng nhập tài khoản vào ứng dụng.

Bước 1: Tải ứng dụng

Truy cập kho ứng dụng App Store/Google Play, gõ tìm kiếm "eSUNHOUSE" và cài đặt ứng dụng về máy.

Bước 2: Kích hoạt bảo hành

- Trên màn hình chính, bấm vào mục "Đăng nhập", chọn "Kích hoạt bảo hành" ở cuối màn hình.
- Trên thanh tìm kiếm: Nhập số Serial sản phẩm hoặc sử dụng chế độ quét Serial bằng cách nhấn vào biểu tượng Serial
- Ứng dụng hiển thị thông tin sản phẩm. Chọn "Xác nhận" để tiếp tục.
- Nhập thông tin khách hàng theo hướng dẫn.
- Chọn "Kích hoạt" để hoàn tất. Sau đó, màn hình hiển thị thông báo "Kích hoạt bảo hành điện tử thành công".

Ghi chú: Khách hàng có thể lập tài khoản, đăng nhập và kích hoạt bảo hành để quản lý nhiều thiết bị cùng lúc, kiểm tra thông tin bảo hành, phiếu bảo hành, "Số bảo hành" và "Lịch sử kích hoạt", khoanh vùng lịch sử thay đổi thiết bị của mình.

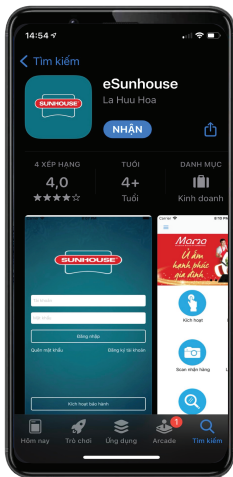
Hình thức 2: Kích hoạt bảo hành điện tử qua trang web

<https://baohanhdientu.sunhouse.com.vn/>

Bước 1: Truy cập đường link hoặc quét QR trang web bảo hành điện tử SUNHOUSE

Bước 2: Kích hoạt bảo hành

- Tại trang chủ, màn hình hiển thị các ô chức năng. Nhấn chọn ô "Kích hoạt bảo hành".
- Màn hình chuyển đến giao diện nhập thông tin kích hoạt.
- Nhập thông tin khách hàng theo hướng dẫn.
- Chọn "Kích hoạt" để hoàn tất. Sau đó, màn hình hiển thị thông báo "Kích hoạt bảo hành điện tử thành công".



QUÉT ĐỂ BẢO HÀNH

QUÝ KHÁCH HÀNG THÂN MẾN,

Xin chân thành cảm ơn vì đã tin dùng và lựa chọn sản phẩm của SUNHOUSE.

Chúng tôi tin rằng, sản phẩm làm bằng những chất liệu cao cấp hàng đầu này sẽ đáp ứng mọi yêu cầu và làm hài lòng quý khách.

Quý khách hàng vui lòng đọc kỹ hướng dẫn sử dụng trước khi dùng để đảm bảo an toàn và đạt hiệu quả tốt nhất.

SUNHOUSE không chịu trách nhiệm pháp lý về con người và tài sản trong những trường hợp thiệt hại do lắp đặt sai hoặc sử dụng thiết bị không đúng cách.

LƯU Ý QUAN TRỌNG

Quạt cây phải được lắp đặt bởi thợ hoặc người có chuyên môn liên quan, lắp đặt sai có thể dẫn đến nguy hiểm cho người sử dụng

CẢNH BÁO AN TOÀN

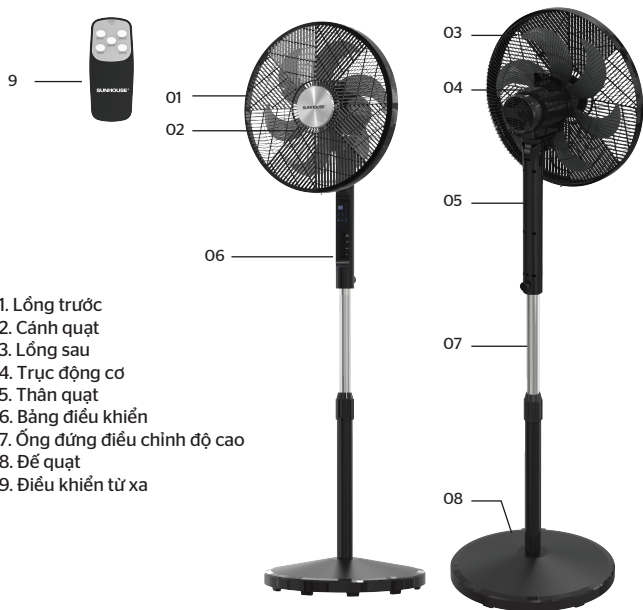
Để đảm bảo cho việc lắp đặt, đọc kỹ hướng dẫn và sơ đồ đi kèm

1. Việc lắp đặt và kết nối điện phải được thực hiện bởi người có chuyên môn liên quan.
2. Sản phẩm này không thích hợp cho những người (kể cả trẻ em) không có năng lực về cơ thể, giác quan hoặc tinh thần suy giảm hoặc thiếu kinh nghiệm và hiểu biết trừ khi được giám sát hoặc hướng dẫn sử dụng bởi người có trách nhiệm về sự an toàn của họ.
3. Trẻ em cần được giám sát để đảm bảo không nghịch sản phẩm.
4. Ngắt kết nối phích cắm khi bạn di chuyển thiết bị sang vị trí khác hoặc tháo thiết bị để vệ sinh.
5. Tránh đặt thiết bị tại khu vực có nước hoặc cạnh thiết bị gia dụng dùng gas trong cùng một không gian tại cùng một thời điểm.
6. Không chèn bất kì thứ gì vào cánh quạt khi quạt đang quay. Điều này có thể gây thương tích cho người dùng và ảnh hưởng đến chất lượng quạt.
7. Sau khi lắp đặt phải đảm bảo rằng tất cả các phần kết nối chắc chắn, tránh rui rò khi đang sử dụng quạt.
8. Khi vận hành tự nhiên, một số kết nối có thể bị lỏng. Kiểm tra các phần kết nối và cánh quạt hai lần một năm để đảm bảo an toàn.
9. Nếu bị lỏng, dùng dụng cụ chuyên dụng để siết chặt lại.

THÔNG SỐ KỸ THUẬT

| | | | |
|----------------------------|------------------|------------------------|--------------------------------------|
| MODEL | SHD7356B | TRỌNG LƯỢNG | 6 kg |
| CÔNG SUẤT | 55 W | CHẾ ĐỘ GIÓ | Gió thường, gió ngủ, gió tự nhiên |
| SỐ LƯỢNG CÁNH | 6 | | |
| KÍCH THƯỚC SÀI CÁNH | 16 inch | TỐC ĐỘ GIÓ | 6.64 m/s |
| CHIỀU CAO | 1180 mm - 1390 m | LOẠI ĐIỀU KHIỂN | Phím cơ, ĐKTX |

THÔNG SỐ KỸ THUẬT



1. Lồng trước
2. Cánh quạt
3. Lồng sau
4. Trục động cơ
5. Thân quạt
6. Bàn điều khiển
7. Ống đứng điều chỉnh độ cao
8. Đế quạt
9. Điều khiển từ xa

HƯỚNG DẪN SỬ DỤNG

1. TRƯỚC KHI SỬ DỤNG LẦN ĐẦU

- Tháo toàn bộ bao bì, vật liệu đóng gói và kiểm tra xem sản phẩm có bị hư hỏng trong quá trình vận chuyển hay không.
- Nếu phát hiện sản phẩm bị hư hỏng hoặc thiếu linh kiện, không sử dụng và liên hệ với đại lý hoặc trung tâm bảo hành sớm nhất.

2. LẮP ĐẶT QUẠT**Lắp ráp đế quạt và ống**

1. Nới lỏng nắp ống và mở rộng ống bên trong như trong hình 1.
2. Gắn ống đỡ vào đế quạt.
3. Sử dụng khóa chữ L và vòng đệm để khóa ống đỡ vào đế quạt như trong hình 2.
4. Gắn hộp công tắc vào ống đỡ và siết chặt vít như trong hình 3.

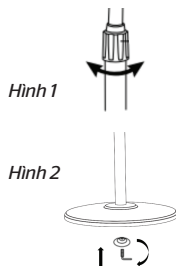
Lưu ý: Đảm bảo tất cả các vít và chốt khóa được siết chặt để tránh rung lắc khi quạt hoạt động.

Lắp ráp bộ phận bảo vệ quạt (lồng quạt) và cánh quạt

1. Nới lỏng đai ốc khóa trên trục động cơ bằng cách xoay ngược chiều kim đồng hồ.
2. Đặt lồng sau vào đúng vị trí trên vỏ động cơ, sau đó vặn lại đai ốc khóa theo chiều kim đồng hồ để cố định lồng sau chắc chắn.
3. Lắp cánh quạt vào trục động cơ, đẩy nhẹ cánh dọc theo trục cho đến khi rãnh giữa cánh quạt khớp với thanh chữ T trên trục chính của động cơ.
4. Cố định cánh quạt bằng núm khóa cánh, vặn ngược chiều kim đồng hồ cho đến khi chặt tay.
5. Lắp lồng trước: đặt khớp với lồng sau, sau đó dùng vít đi kèm để khóa chặt hai phần lồng lại với nhau.

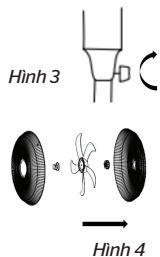
Lưu ý:

- Trước khi cấp điện, kiểm tra lại tất cả các chi tiết đã được lắp đúng vị trí và siết chặt.
- Không bật quạt khi lồng hoặc cánh chưa được cố định hoàn toàn.



Hình 1

Hình 2



Hình 3

Hình 4

Điều khiển từ xa

Điều khiển từ xa sử dụng 2 pin AAA (không đi kèm). Để lắp pin:

- Giữ điều khiển từ xa bằng một tay, ấn nhẹ mặt sau tại các vết lõm trên điều khiển bằng ngón tay cái và tháo nắp pin.
- Lắp pin theo đúng cực (+/-) như sơ đồ hiển thị bên trong khoang pin.

3.1 BẬT / TỐC ĐỘ GIÓ (ON/SPEED)

- Nhấn nút “ON / SPEED” trên điều khiển từ xa hoặc trên bảng điều khiển để bật quạt.

- Tiếp tục nhấn nút “ON / SPEED” để thay đổi tốc độ gió theo mong muốn:

- o 1 = Gió nhẹ
- o 2 = Gió trung bình
- o 3 = Gió mạnh

- Đèn LED tương ứng ở mặt trước quạt sẽ sáng theo tốc độ đã chọn.

**3.2. TẮT QUẠT (OFF)**

Nhấn nút “OFF” trên điều khiển từ xa hoặc trên bảng điều khiển để tắt quạt.

3.3. CHỨC NĂNG ĐÀO GIÓ (SWING)

Nhấn nút “SWING” trên điều khiển từ xa hoặc trên bảng điều khiển để bật hoặc tắt chức năng đảo chiều gió trái - phải

Khi chức năng hoạt động, đèn LED tương ứng ở mặt trước quạt sẽ sáng.

3.4. CHỨC NĂNG HẸN GIỜ (TIMER)

- Nhấn nút “TIMER” trên điều khiển từ xa hoặc trên bảng điều khiển để cài đặt hoặc tắt chế độ hẹn giờ.

- Các mức hẹn giờ lần lượt: 1h - 2h - 3h - 4h - 12h.

- Đèn LED tương ứng ở mặt trước quạt sẽ sáng khi chức năng hẹn giờ được kích hoạt.

3.5. CHẾ ĐỘ GIÓ (MODE)

Quạt có hai chế độ gió đặc biệt: Gió tự nhiên và Gió ngủ.

- Gió tự nhiên: Nhấn nút “MODE” một lần để kích hoạt. Tốc độ quạt sẽ tự động thay đổi giữa nhanh và chậm, tạo cảm giác gió tự nhiên.

- Gió ngủ: Nhấn nút “MODE” lần thứ hai để chọn chế độ gió ngủ. Tốc độ quạt sẽ giảm dần theo thời gian, mang lại cảm giác dễ chịu khi ngủ.

- Nhấn nút “MODE” lần thứ ba để tắt hai chế độ trên và trở lại chế độ gió thông thường.

Đèn LED tương ứng sẽ hiển thị hoặc tắt tùy theo chế độ đang hoạt động.

3.6. MÀN HÌNH HIỂN THỊ NHIỆT ĐỘ

- Quạt được trang bị màn hình LED hiển thị nhiệt độ phòng, giúp người dùng dễ dàng theo dõi điều kiện không gian.

- Khi kích hoạt bất kỳ chế độ hoặc chức năng nào, biểu tượng tương ứng sẽ xuất hiện trên màn hình.

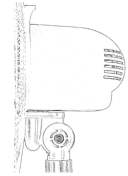
3.7. ĐIỀU CHỈNH GÓC QUẠT QUAY

- Tắt quạt trước khi điều chỉnh.

- Nới lỏng nhẹ vít điều chỉnh trên đầu nối bằng cách xoay ngược chiều kim đồng hồ.

- Điều chỉnh góc nghiêng của đầu quạt đến vị trí mong muốn.

- Siết chặt lại vít điều chỉnh bằng cách xoay theo chiều kim đồng hồ để cố định.

**CÁCH BẢO DƯỠNG**

1. Kiểm tra tình trạng của quạt 2 lần 1 năm. Nếu xảy ra bất kỳ vấn đề gì, ngưng sử dụng quạt. Sau đó, liên hệ với phòng dịch vụ hoặc trung tâm bảo hành HOTLINE: 1800 6680 (thông tin chi tiết trên Phiếu bảo hành đính kèm)
2. Các điểm cần kiểm tra: các vít bị lỏng, đai ốc lục giác và bu-lông, tình trạng của dây an toàn, trục động cơ, vv ...
3. Luôn giữ quạt sạch sẽ, lau chùi bụi bẩn bằng vải mềm sạch. Không sử dụng các dung môi khác (như xăng, dầu) để vệ sinh quạt. Không được bẻ cánh quạt trong khi lau chùi.
4. Không sơn cánh quạt. Nếu cánh bị hỏng, mua một bộ cánh mới để thay thế.
5. Nếu quạt bị vỡ hay hỏng, hãy thay sản phẩm mới



Sản phẩm có biểu tượng thùng rác bị gạch chéo thể hiện không được vứt bỏ cùng rác sinh hoạt thông thường. Vui lòng mang sản phẩm đến điểm thu gom rác thải điện, điện tử hoặc liên hệ với nhà bán lẻ/đơn vị thu hồi để được hướng dẫn xử lý đúng quy định, góp phần bảo vệ môi trường.

SUNHOUSE®

 **HOTLINE**
1800 6680

Northern Service Center

Km22, Thang Long Boulevard, Ngoc Liep Industrial Cluster, Kieu Phu Ward, Hanoi City
Tel: +84 24 3200 8339 / 3200 5230

Central Service Center

Street No. 6, Intersection with Street No. 9, Hoa Khanh Industrial Zone,
Lien Chieu Ward, Da Nang City
Tel: +84 23 6372 4821

Southern Service Center

Lots 8-10, Street No. 1, Tan Tao Industrial Zone, Tan Tao A Ward, Ho Chi Minh City
Tel: +84 28 3869 1014 / Fax: +84 28 3869 1013

SUNHOUSE®



INSTRUCTION MANUAL

SUNHOUSE 6-BLADE STANDING FAN

Model: SHD7356B

INSTRUCTIONS FOR ACTIVATING ELECTRONIC WARRANTY

Customers can activate the SUNHOUSE e-warranty in two ways:

Option 1: Activate via eSUNHOUSE Mobile App

Note:

- To install the app, customers need a smartphone (Android/IOS) with an Internet connection.
- Customers can activate the warranty directly without creating or logging into an account.

Step 1: Download the app

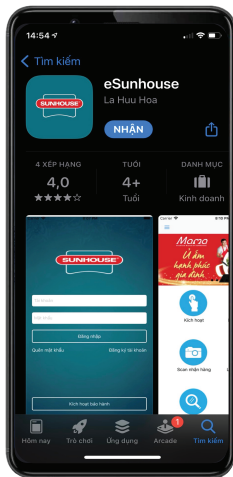
Go to App Store or Google Play, search for "eSUNHOUSE" and install the app.

Step 2: Activate the warranty

- On the main screen, select "Login", then scroll down and choose "Activate Warranty".
- Enter the product Serial Number or scan the code by tapping the Serial icon.
- A pop-up with product information will appear. Click "Confirm" to continue.
- Enter the customer information as required.
- Click "Activate" to complete. The system will then display the message: "E-warranty activated successfully."

Note:

Customers may also create an account to manage multiple devices at once, check warranty details, warranty cards, warranty book and activation history.



Option 2: Activate via SUNHOUSE e-warranty website

<https://baohanhdiendtu.sunhouse.com.vn/>

Step 1: Access the SUNHOUSE E-warranty website or scan the QR code provided.

Step 2: Activate the warranty

- On the main screen, several function boxes will be displayed. Select "Activate Warranty."
- The system will redirect to the warranty information entry form.
- Enter the customer information as required.
- Click "Activate" to complete. The system will then display the message: "E-warranty activated successfully."



SCAN FOR WARRANTY

DEAR CUSTOMERS,

Thank you so much for trusting and choosing SUNHOUSE products. We believe that our products, which are made from high-quality materials, can meet all of your requirements and make you satisfied. Please read the user manual carefully for safe and effective use of the appliance. SUNHOUSE does not take legal responsibility for any injuries to people or damage to property caused by failure to comply with installation and operating instructions.

IMPORTANT NOTE

The fan must be installed by a qualified technician or a person with relevant expertise. Incorrect installation may cause danger to the user.

SAFETY WARNING

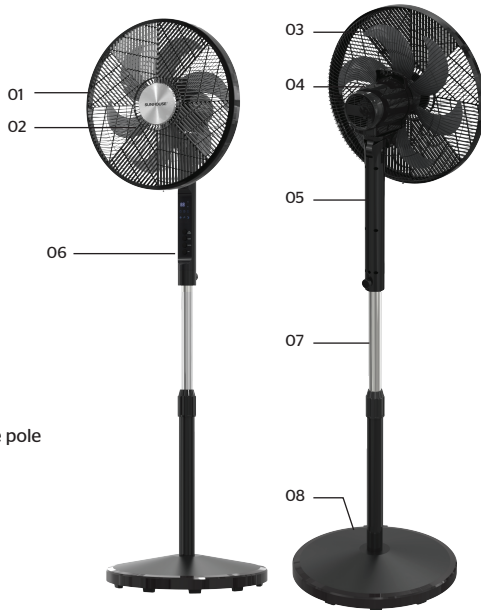
To ensure proper installation, please read the instructions and diagrams carefully.

1. Installation and electrical connections must be carried out by qualified personnel.
2. This product is not suitable for individuals (including children) with reduced physical, sensory, or mental capabilities, or those lacking experience and knowledge, unless they are supervised or instructed by a person responsible for their safety.
3. Children should be supervised to ensure they do not play with the appliance.
4. Disconnect the plug from the power socket before moving the fan or cleaning the appliance.
5. Avoid placing the appliance near water sources or gas-powered household equipment to prevent the risk of fire or explosion.
6. Do not insert any objects into the fan blades while the fan is operating. This may cause injury or damage to the appliance.
7. After installation, ensure all parts and connections are securely tightened to prevent detachment during use.
8. During initial operation, some connections may loosen. Check all joints and fan blades twice to ensure safety.
9. If any part becomes loose, use proper tools to retighten securely.

PRODUCT SPECIFICATIONS

| | | | |
|-------------------------|------------------|---------------------|---|
| MODEL | SHD7356B | WEIGHT | 6 kg |
| POWER | 55 W | WIND MODE | Normal wind, Sleep wind, Natural wind |
| NUMBER OF BLADES | 6 | | |
| BLADE SPAN | 16 inch | WIND SPEED | 6.64 m/s |
| HEIGHT | 1180 mm - 1390 m | CONTROL TYPE | Mechanical, Remote |

PRODUCT STRUCTURE



- 1. Front guard
- 2. Fan blade
- 3. Rear guard
- 4. Motor shaft
- 5. Fan body
- 6. Control panel
- 7. Height-adjustable pole
- 8. Fan base
- 9. Remote

INSTRUCTIONS

1. BEFORE FIRST USE

- Remove all packaging materials and check whether the product has been damaged during transportation.
- If any damage or missing parts are found, do not use the product. Please contact your dealer or the nearest service center immediately.

2. FAN ASSEMBLY

Assembling the Base and Stand Pole

1. Loosen the pole cap and extend the inner pole as shown in Figure 1.
2. Insert the stand pole into the fan base.
3. Use the L-shaped lock and washer to secure the stand pole to the base as shown in Figure 2.
4. Attach the control box to the stand pole and tighten the screw as shown in Figure 3.

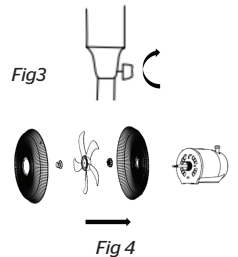
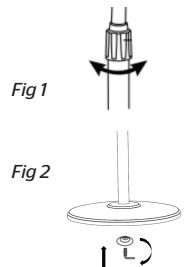
Note: Ensure all screws and locking parts are securely tightened to prevent vibration during operation.

Assembling the Fan Guard and Blade

6. Loosen the blade cap on the motor shaft by turning it counterclockwise.
7. Place the rear guard onto the motor housing, then tighten the blade cap clockwise to secure the rear guard firmly.
8. Install the fan blade onto the motor shaft. Gently push the blade along the shaft until the slot on the blade hub aligns with the T-shaped pin on the motor shaft.
9. Secure the fan blade by tightening the blade knob counterclockwise until it is firmly fixed.
10. Attach the front guard by aligning it with the rear guard, then fasten both guards together using the supplied screws.

Notes:

- Before connecting the fan to power, ensure all parts are correctly assembled and securely tightened.
- Do not operate the fan if the guard or blade is not properly installed.



Remote Control

The remote control uses two AAA batteries (not included). To install the batteries:

- Hold the remote control with one hand. Gently press the indentations on the back cover with your thumb and slide off the battery cover.
- Insert the batteries according to the correct polarity (+ / -) indicated inside the battery compartment.
- Close the battery cover until you hear a “click” to ensure it is securely locked.

3. Operating the Fan

1. Place the fan on a flat, dry surface.
2. Plug the power cord into a standard AC 220V outlet.

3.1. POWER ON/SPEED CONTROL (ON/SPEED)

- Press the “ON / SPEED” button on the remote control or on the control panel to turn on the fan.

- Press the “ON / SPEED” button repeatedly to adjust the wind speed as desired:

- o 1 = Low speed
- o 2 = Medium speed
- o 3 = High speed



3.2. POWER OFF (OFF)

Press the “OFF” button on the remote control or on the control panel to turn off the fan.

3.3. LEFT - RIGHT SWING FUNCTION (SWING)

- Press the “SWING” button on the remote control or on the control panel to turn the left right swing function on or off.

- When the function is activated, the corresponding LED indicator on the front of the fan will light up.

3.4. TIMER FUNCTION (TIMER)

- Press the “TIMER” button on the remote control or on the control panel to set or cancel the timer function.

- Available timer settings: 1h - 2h - 3h - 4h - 12h.

- The corresponding LED indicator on the front panel will light up when the timer function is active.

3.5. WIND MODES (MODE)

The fan offers two special wind modes: Natural Wind and Sleep Wind.

• Natural Wind: Press the “MODE” button once to activate. The fan speed will automatically alternate between high and low levels to simulate a natural breeze.

- Sleep Wind: Press the “MODE” button a second time to activate Sleep mode. The fan speed will gradually decrease over time, providing a more comfortable sleeping environment.
- Press the “MODE” button a third time to deactivate these modes and return to normal wind operation.
- The corresponding LED indicator will turn on or off depending on the active mode.

3.6. TEMPERATURE DISPLAY

- The fan is equipped with an LED screen that shows the room temperature for easy monitoring.
- When you activate any mode or function, the corresponding icon will appear on the display.

3.7. ADJUSTING THE FAN HEAD ANGLE

- Turn off the fan before making any adjustments.
- Slightly loosen the adjustment screw on the fan head joint by turning it counterclockwise.
- Adjust the tilt angle of the fan head to the desired position.
- Tighten the adjustment screw by turning it clockwise to secure the fan head in place.

CLEANING AND MAINTENANCE

1. Inspect the fan twice a year. If any malfunction or abnormal condition occurs, stop using the fan immediately. Then contact the service department or authorized service center via the HOTLINE: 1800 6680.
2. Check the following parts: loose screws, nuts and bolts, condition of the safety cord, motor shaft, etc.
3. Keep the fan clean. Wipe off dust and dirt with a soft, dry cloth. Do not use solvents such as gasoline or oil to clean the fan. Do not lift or carry the fan by the blades during cleaning.
4. Do not paint the fan blades. If the blades are damaged, replace them with a new set.
5. If the fan is cracked or severely damaged, replace it with a new unit.



Do not dispose of electrical appliances as unsorted municipal waste. Please use designated collection points for electrical and electronic waste. Contact your local authorities for information about available collection systems.

If electrical appliances are disposed of in landfills or dumps, hazardous substances may leak into groundwater and enter the food chain, causing harm to health and the environment.